

รูปแบบการวางแผนพัฒนาพื้นที่นวัตกรรมการศึกษาจังหวัดเชียงใหม่

The Model of Planning for the Development

of Educational Innovation Areas in The Chiang Mai Province

บทคัดย่อ

การวิจัยรูปแบบการวางแผนพัฒนาพื้นที่นวัตกรรมการศึกษาจังหวัดเชียงใหม่ ครั้งนี้มีวัตถุประสงค์ 1) เพื่อศึกษาสภาพปัจจุบัน และความต้องการพัฒนารูปแบบการวางแผนพัฒนาพื้นที่นวัตกรรมการศึกษาจังหวัดเชียงใหม่ 2) เพื่อสร้างรูปแบบการวางแผนพัฒนาพื้นที่นวัตกรรมการศึกษาจังหวัดเชียงใหม่ 3) เพื่อประเมินรูปแบบการวางแผนพัฒนาพื้นที่นวัตกรรมการศึกษาจังหวัดเชียงใหม่ การวิจัยครั้งนี้ ใช้รูปแบบวิธีการวิจัยเชิงปฏิบัติการแบบผสมผสาน (Mixed Methods Research : MMR) ดำเนินการวิจัย 3 ระยะ คือ ระยะที่ 1 การศึกษาสภาพปัจจุบันและความต้องการพัฒนารูปแบบการวางแผนพัฒนาพื้นที่นวัตกรรมการศึกษาจังหวัดเชียงใหม่ ระยะที่ 2 การสร้างรูปแบบการวางแผนพัฒนาพื้นที่นวัตกรรมการศึกษาจังหวัดเชียงใหม่ และระยะที่ 3 การประเมินรูปแบบการวางแผนพัฒนาพื้นที่นวัตกรรมการศึกษาจังหวัดเชียงใหม่ ประชากรประกอบด้วย ผู้ทรงคุณวุฒิ คณะกรรมการและอนุกรรมการขับเคลื่อนพื้นที่นวัตกรรมการศึกษา คณะทำงานจัดทำแผนยุทธศาสตร์การขับเคลื่อนพื้นที่นวัตกรรมการศึกษาจังหวัดเชียงใหม่ (พ.ศ. 2565 - 2569) ผู้บริหารการศึกษา ผู้บริหารสถานศึกษา ศึกษานิเทศก์ ครู บุคลากรทางการศึกษา และผู้อำนวยการกลุ่มนโยบายและแผนสำนักงานเขตพื้นที่การศึกษา ทั้งหมด จำนวน 117 คน เครื่องมือที่ใช้ประกอบด้วย การระดมความคิด แบบสำรวจ ประเด็นการสนทนากลุ่ม และแบบประเมิน สถิติที่ใช้ ได้แก่ ร้อยละ ค่าเฉลี่ยและค่าเบี่ยงเบนมาตรฐาน

ผลการวิจัยพบว่า

1. ผลการศึกษาสภาพปัจจุบัน และความต้องการพัฒนารูปแบบการวางแผนพัฒนาพื้นที่นวัตกรรมการศึกษาจังหวัดเชียงใหม่ โดยการประชุมระดมความคิดของผู้ทรงคุณวุฒิ คณะกรรมการและอนุกรรมการขับเคลื่อนพื้นที่นวัตกรรมการศึกษาจังหวัดเชียงใหม่ คณะทำงานจัดทำแผนยุทธศาสตร์การขับเคลื่อนพื้นที่นวัตกรรมการศึกษาจังหวัดเชียงใหม่ (พ.ศ. 2565 - 2569) ผู้บริหารการศึกษา ผู้บริหารสถานศึกษา ศึกษานิเทศก์ ครู บุคลากรทางการศึกษา และผู้ที่เกี่ยวข้อง ดังนี้

1) การขับเคลื่อนพื้นที่นวัตกรรมหน่วยงานและสถานศึกษานำร่องต้องใช้แผนเป็นเครื่องมือขับเคลื่อนภารกิจ

2) รูปแบบแผนใช้กระบวนการวางแผนเชิงอนาคต (The Future of Strategic Plan)

3) มีการเตรียมความพร้อมเชิงยุทธศาสตร์โดยกำหนดปัจจัยแห่งความสำเร็จ (Key Success Factor : KSF) และเสริมสร้างศักยภาพบุคคลและหน่วยงานให้มีสมรรถนะสูง

2. ผลการสร้างรูปแบบการวางแผนพัฒนาพื้นที่นวัตกรรมการศึกษาจังหวัดเชียงใหม่ พบว่า 1) รูปแบบการวางแผนพัฒนาพื้นที่นวัตกรรมการศึกษาจังหวัดเชียงใหม่ มี 9 องค์ประกอบได้แก่ (1) ชื่อ (2) หลักการ (3) วัตถุประสงค์ (4) กระบวนการ (5) ผลผลิต (6) ผลลัพธ์ (7) ผลกระทบ (8) ข้อมูลย้อนกลับ และ (9) เงื่อนไขและปัจจัยแห่งความสำเร็จ

3. ผลการประเมินด้านความถูกต้อง ความเหมาะสม ความเป็นไปได้ และความเป็นประโยชน์ โดยผู้ทรงคุณวุฒิ จำนวน 8 คน ภาพรวมอยู่ในระดับ มากที่สุด ($\bar{X} = 4.87$, S.D. = 0.19)

คำสำคัญ : รูปแบบ, การวางแผน, พื้นที่นวัตกรรมการศึกษา

บทนำ

เป้าหมายการพัฒนาที่ยั่งยืน (Sustainable Development Goals : SDGs) เป็นวาระการ พัฒนาภายหลังปี 2015 ระยะ 15 ปี (ค.ศ. 2016-2030) ที่ผู้นำประเทศสมาชิกสหประชาชาติ จำนวน 193 ประเทศ ได้ร่วมกันลงนามรับรองพันธสัญญาทางการเมืองระดับผู้นำในเอกสาร “Transforming Our World: The 2030 Agenda for Sustainable Development” เพื่อกำหนด ทิศทางการพัฒนาที่ยั่งยืนของโลก 15 ปีข้างหน้า เพื่อยืนยันเจตนารมณ์ ร่วมกันที่จะผลักดัน และขับเคลื่อนการแก้ไขปัญหา ความยากจนในทุกมิติและทุกรูปแบบ โดยมีเป้าหมายหลัก 17 ข้อ ครอบคลุม 3 เสาหลักด้านการพัฒนาที่ยั่งยืน คือ เศรษฐกิจ สังคม และสิ่งแวดล้อม รวมทั้งเป็นการสานต่อภารกิจที่ยังไม่บรรลุผลสำเร็จภายใต้ เป้าหมายการพัฒนาแห่งสหัสวรรษ (Millennium Development Goals: MDGs) (ค.ศ. 2000-2015) การดำเนินการในส่วนของ ประเทศไทยนั้น สำนักงานคณะกรรมการพัฒนาการเศรษฐกิจและ สังคมแห่งชาติ (สศช.) ได้รับ มอบหมายให้เป็นหน่วยงานรับผิดชอบหลักในการขับเคลื่อนเป้าหมายการพัฒนาที่ยั่งยืน ร่วมกับส่วนราชการและหน่วยงานต่าง ๆ ในรูปแบบคณะกรรมการเพื่อการพัฒนาที่ยั่งยืน (กพย.) ซึ่งมี นายกรัฐมนตรีเป็นประธาน โดยมีปลัดกระทรวง ผู้แทนส่วนราชการ และหน่วยงาน ต่าง ๆ เป็นกรรมการ และมี การแต่งตั้งคณะอนุกรรมการ 3 คณะภายใต้ กพย. ได้แก่ 1) คณะอนุกรรมการขับเคลื่อนเป้าหมายการพัฒนาที่ยั่งยืน 2) คณะอนุกรรมการส่งเสริมความ เข้าใจและประเมินผลการพัฒนาที่ยั่งยืนตามหลักปรัชญาของ เศรษฐกิจพอเพียง และ 3) คณะอนุกรรมการพัฒนาระบบข้อมูลสารสนเทศเพื่อสนับสนุนการพัฒนาที่ยั่งยืน และมีการ แต่งตั้งคณะทำงานต่าง ๆ ภายใต้คณะอนุกรรมการ ทั้ง 3 คณะ ทั้งนี้ กพย. ได้มอบหมายให้ กระทรวง ต่าง ๆ เป็นหน่วยงานรับผิดชอบหลักในแต่ละเป้าหมาย ซึ่งกระทรวงศึกษาธิการ (ศธ.) ได้รับมอบหมายให้เป็น หน่วยงานรับผิดชอบหลักในเป้าหมายที่ 4 สร้างหลักประกันว่าทุกคนมี การศึกษาที่มีคุณภาพอย่างครอบคลุม และเท่าเทียม และสนับสนุนโอกาสในการเรียนรู้ตลอด ชีวิต รวมทั้ง 3 กระแสหลักของโลกที่ได้กล่าวมาข้างต้นได้สร้างปรากฏการณ์ทางเศรษฐกิจและ สังคมในโลกสมัยใหม่ ที่เรียกว่า VUCA World เป็นคำย่อของ ความผันผวน (Volatility) ความไม่

แน่นอน (Uncertainty) ความสลับซับซ้อน (Complexity) และความคลุมเครือ (Ambiguity) ซึ่งหมายถึง โลกที่มีการเปลี่ยนแปลง พลิกผันอย่างรวดเร็ว (Giles, 2018)

ความเปลี่ยนแปลงที่พลิกผัน และรวดเร็วนี้ ส่งผลให้สภาพสังคม การเมือง และ เศรษฐกิจที่ผู้คนคุ้นเคยเปลี่ยนไป กรณีที่เห็นชัด คือ การที่โซเชียลมีเดียเข้ามามีผลต่อ พฤติกรรมมนุษย์มากขึ้นไม่ว่าจะเป็นผลต่อการเลือกตั้ง ต่อพฤติกรรมการบริโภค ทำให้ธุรกิจ หรืองานอาชีพบางประเภทต้องปรับตัวหรือหายไป และยังมีผลต่อเนื่องกับอารมณ์ ความคิดและ การใช้ชีวิตของคนในสังคมด้วย การเปลี่ยนแปลงนี้อาจจะเรียกรวมๆ ว่าเป็นการเกิดขึ้นของ Disruption นั่นคือสิ่งที่เราเคยเข้าใจ เคยเป็น เคยชินจะเปลี่ยนไปอย่างรวดเร็วไปสู่สิ่งที่ซับซ้อน คาดเดาไม่ได้ ธุรกิจ งานอาชีพจำนวนมากหายไปและเกิดขึ้นใหม่ จะเกิดการว่างงาน เกิดการ ผิดแผกเรียนรู้ทักษะใหม่ และเกิดการจัดระเบียบใหม่ทางสังคมท่ามกลางโลกอันผันผวน

VUCA World ถือว่าเป็น The New Normal หรือเป็นสภาวะปกติแบบใหม่ของโลกที่ ผู้คนในสังคม จำเป็นต้องหาเทคนิค วิธีการหรือเครื่องมือในการรับมือกับกระแสโลกที่ผันผวน ทุกคนต่างพุ่งเป้าไปที่การศึกษาซึ่งเป็นรากฐานสำคัญในการพัฒนา “ทุนมนุษย์” (Human Capital) จึงเป็นความจำเป็นที่หน่วยงานการศึกษาจะต้องทบทวนและปรับเปลี่ยน เพื่อสร้าง ผู้เรียนให้มีทักษะและสมรรถนะที่จำเป็น มีความพร้อมสามารถปรับตัวให้อยู่ในสังคมโลกที่มีความผันผวน ไม่แน่นอน ซับซ้อน และคลุมเครือให้ได้ (Namprom, 2019)

จังหวัดเชียงใหม่...อดีต-ปัจจุบัน-อนาคต ช่างไว้ซึ่งความเป็น...“ถิ่นไทยงาม”ภายใต้ วิสัยทัศน์ “เชียงใหม่...นครแห่งชีวิตและความมั่งคั่ง” จากการทำหนดภาพอนาคตเชียงใหม่ อีก 5 ปี ข้างหน้า เชียงใหม่คงอัตลักษณ์ที่โดดเด่น ดังนี้

@ เมืองแห่งศิลปะ : ล้านนาอินเทอร์เนต เศรษฐกิจภูมิปัญญาสร้างสรรค์ ชื่อเสียงระดับโลก การบริโภคอย่างยั่งยืน ผู้อยู่อาศัย ใส่ใจสิ่งแวดล้อม

@ เมืองแห่งการสัญจร : จากเชียงใหม่สู่สถานที่อันไกลโพ้น ศูนย์รวมระบบขนส่ง สภาพแวดล้อมหลากหลาย วัฒนธรรม ความหลากหลายระดับนานาชาติ พลเมืองโลก

@ เมืองแห่งวัดวาอาราม : พิพิธภัณฑ์ที่มีชีวิต เมืองแห่งประวัติศาสตร์ รักษาวัฒนธรรม การพัฒนาอย่างยั่งยืน การมีส่วนร่วมสาธารณะ

@ เมืองแห่งนวัตกรรม : ที่ซึ่งไอเดียกลายเป็นจริง เศรษฐกิจเจริญเติบโต การบริการที่มี คุณภาพ เมืองอัจฉริยะ ผู้คนฉลาดเลือก

ท่ามกลางกระแส VUCA World และความปั่นป่วนโลกแห่งการทำลายล้างเพื่อสร้างใหม่ ยุค Disruption ในทุกมิติ การศึกษาคือความเจริญงอกงามเป็นเครื่องมือสำคัญของการสร้างทุน มนุษย์ (Human Capital Resource) จำเป็นต้องปรับเปลี่ยน (Educational Transformation) เท่าทันต่อการเปลี่ยนแปลงแบบพลิกผัน และตอบโจทย์ความต้องการของปัจเจกชน ชุมชนและ สังคม

จังหวัดเชียงใหม่โดยคณะกรรมการขับเคลื่อนพื้นที่นวัตกรรมการศึกษาจังหวัดเชียงใหม่ ตระหนัก...และมองเห็นโจทย์ความท้าทายการปรับเปลี่ยนสร้างนวัตกรรมการจัดการเรียนรู้ ตลอดชีวิตอย่างมีความสุขบนหลักการ “จังหวัดการศึกษา-สถานศึกษาจัดการตนเอง” ตามเจตนารมณ์แห่งพระราชบัญญัติพื้นที่นวัตกรรมการศึกษาจังหวัดเชียงใหม่ พุทธศักราช 2562 โดยที่สมควรต้องพัฒนาการจัดการศึกษาขั้นพื้นฐาน อันเป็นรากฐานสำคัญของการพัฒนาคนไทย ให้มีคุณภาพ มีความใฝ่รู้ มีความคิดสร้างสรรค์ มีความสามารถในการสื่อสาร สามารถอยู่และทำงานกับผู้อื่นซึ่งมีความแตกต่างหลากหลายได้มีความรู้เท่าทันโลก และมีทักษะในการประกอบอาชีพ ตามความถนัดของผู้เรียนแต่ละคน และให้รัฐ องค์กรปกครองส่วนท้องถิ่น ภาคเอกชน และภาคประชาสังคม สมควรกำหนดให้มีพื้นที่นวัตกรรมการศึกษาซึ่งเป็นพื้นที่ปฏิรูปการบริหารและการจัดการศึกษาขึ้น เพื่อสนับสนุนการสร้างนวัตกรรมการศึกษาอันเป็นการนำร่องในการกระจายอำนาจและให้อิสระแก่หน่วยงานทางการศึกษาและสถานศึกษาขั้นพื้นฐาน ให้เกิดการพัฒนาคุณภาพและประสิทธิภาพและลดความเหลื่อมล้ำ รวมทั้งมีการขยายผลนวัตกรรมการจัดการเรียนการสอนและวิธีการปฏิบัติที่ดีไปใช้ในสถานศึกษา

ดังนั้น คณะกรรมการขับเคลื่อนพื้นที่นวัตกรรมการศึกษาจังหวัดเชียงใหม่ จึงจัดทำแผนยุทธศาสตร์การขับเคลื่อนพื้นที่นวัตกรรมการศึกษาจังหวัดเชียงใหม่ (พ.ศ.2565-2569) พร้อมประกาศแต่งตั้งคณะวิจัยรูปแบบการวางแผนพัฒนาพื้นที่นวัตกรรมการศึกษาจังหวัดเชียงใหม่ เพื่อเป็นแนวทางการวางแผนพัฒนานวัตกรรมการศึกษาในหน่วยงานทางการศึกษา และสถานศึกษานำร่องให้มีศักยภาพ และประสิทธิภาพการบริหารจัดการนวัตกรรมการศึกษาซึ่งพื้นที่ตามเจตนารมณ์ (Mission Statement) บนหลักการ... “จังหวัดการศึกษา-สถานศึกษาจัดการตนเอง”

วัตถุประสงค์

1. เพื่อศึกษาสภาพปัจจุบัน และความต้องการพัฒนารูปแบบการวางแผนพัฒนาพื้นที่นวัตกรรมการศึกษาจังหวัดเชียงใหม่
2. เพื่อสร้างรูปแบบการวางแผนพัฒนาพื้นที่นวัตกรรมการศึกษาจังหวัดเชียงใหม่
3. เพื่อประเมินรูปแบบการวางแผนพัฒนาพื้นที่นวัตกรรมการศึกษาจังหวัดเชียงใหม่

วิธีดำเนินการวิจัย

การศึกษาวิจัยครั้งนี้ ใช้รูปแบบวิธีการวิจัยเชิงปฏิบัติการแบบผสมผสาน (Mixed Methods Research : MMR) ดำเนินการวิจัย 3 ระยะ คือ

ระยะที่ 1 การศึกษาสภาพปัจจุบัน และความต้องการพัฒนารูปแบบการวางแผนพัฒนาพื้นที่นวัตกรรมการ

กลุ่มผู้ให้ข้อมูล

ประชากร

ประชากรของการศึกษาครั้งนี้ จำนวน 117 คน แบ่งออกเป็น 2 กลุ่มประชากร ดังนี้

กลุ่มที่ 1 กลุ่มผู้ให้ข้อมูล (Key Informace) ในการเสวนาระดมความคิด (Brain Storming) ทั้งหมดจำนวน 91 คน ได้แก่

1. คณะกรรมการขับเคลื่อนพื้นที่นวัตกรรมการศึกษาจังหวัดเชียงใหม่ จำนวน 22 คน

2. คณะอนุกรรมการยุทธศาสตร์และแผนงาน จำนวน 24 คน

3. คณะทำงานจัดทำแผนยุทธศาสตร์การขับเคลื่อนพื้นที่นวัตกรรมการศึกษาจังหวัดเชียงใหม่ (พ.ศ. 2565 – 2569) จำนวน 45 คน

กลุ่มที่ 2 กลุ่มประชุมเชิงปฏิบัติการ (Work Shop) จำนวน 26 คน ได้แก่

1. ที่ปรึกษางานวิจัย จำนวน 5 คน

2. คณะวิจัยจัดทำรูปแบบการวางแผนพัฒนาพื้นที่นวัตกรรมการศึกษาจังหวัดเชียงใหม่ จำนวน 21 คน

กลุ่มตัวอย่างของการศึกษาครั้งนี้ แบ่งออกเป็น 2 กลุ่มตัวอย่าง ดังนี้

กลุ่มที่ 1 การประชุมเสวนาระดมความคิด (Brainstorming Session) กลุ่มตัวอย่างในการศึกษา ใช้วิธีการเลือกแบบเจาะจง (Purposive Sampling) โดยพิจารณาตัดสินใจจากลักษณะของกลุ่มที่เป็นไปตามวัตถุประสงค์ของการวิจัย อาศัยความรู้ ความชำนาญ ประสบการณ์ (นงลักษณ์ วิรัชชัย, 2543 : 156) จำนวน 91 คน ได้แก่

1. คณะกรรมการขับเคลื่อนพื้นที่นวัตกรรมการศึกษาจังหวัดเชียงใหม่ จำนวน 22 คน

2. คณะอนุกรรมการยุทธศาสตร์และแผนงาน จำนวน 24 คน

3. คณะทำงานจัดทำแผนยุทธศาสตร์การขับเคลื่อนพื้นที่นวัตกรรมการศึกษาจังหวัดเชียงใหม่ (พ.ศ. 2565 – 2569) จำนวน 45 คน

กลุ่มที่ 2 การประชุมเชิงปฏิบัติการพัฒนา กลุ่มตัวอย่างในการศึกษา ใช้วิธีการเลือกกลุ่มตัวอย่าง (คณะวิจัย) โดยกำหนดสัดส่วนเป็นร้อยละของประชากร คำนวณได้ตามสูตร (Yamane, 1973 : 1088) จำนวน 26 คน ได้แก่

1. ที่ปรึกษางานวิจัย จำนวน 5 คน

2. คณะวิจัยจัดทำรูปแบบการวางแผนพัฒนาพื้นที่นวัตกรรมการศึกษาจังหวัดเชียงใหม่ จำนวน 21 คน

เครื่องมือที่ใช้และการสร้าง

1. ประเภทเครื่องมือ

1.1 ประเด็นการระดมความคิด

2. การสร้างเครื่องมือ

2.1 การกำหนดประเด็นการเสวนาระดมความคิดจากการสังเคราะห์เอกสาร เพื่อใช้เป็นกรอบในการระดมความคิด (Brain Storming) และยกร่างแบบประเด็นการระดมความคิด (Brain Storming)

2.2 นำข้อมูลแบบประเด็นเสวนาระดมความคิด (Brain Storming) ให้ผู้เชี่ยวชาญ จำนวน 5 คน ตรวจสอบความเที่ยงตรงเชิงเนื้อหา (Content Validity) ความเที่ยงตรงเชิงโครงสร้าง (Construct Validity) ความถูกต้องของภาษาที่ใช้ (Wording) ของข้อคำถาม มีค่า IOC เท่ากับ 1.00 ทุกข้อ

2.3 นำประเด็นการเสวนาระดมความคิด (Brain Storming) ที่ดำเนินการแก้ไขปรับปรุงตามข้อเสนอนะจัดทำเป็นประเด็นการเสวนาระดมความคิด (Brain Storming) แล้วนำเสนอผู้เชี่ยวชาญ จำนวน 5 คน

การรวบรวมข้อมูล

1. การสังเคราะห์เอกสาร

2. การประชุมเสวนาระดมความคิด ผู้ทรงคุณวุฒิและผู้มีส่วนได้-ส่วนเสีย

การวิเคราะห์ข้อมูล

วิเคราะห์เอกสารงานวิจัยและแผนยุทธศาสตร์การขับเคลื่อนพื้นที่นวัตกรรมการศึกษา จังหวัดเชียงใหม่ (พ.ศ. 2565 – 2569) โดยการวิเคราะห์เนื้อหา (Content Analysis) และการวิเคราะห์เนื้อหาประเด็นเสวนาระดมความคิด (Brain Storming)

สถิติที่ใช้ในการวิจัย

สถิติที่ใช้ในการทดสอบประสิทธิภาพของเครื่องมือวิจัย โดยหาความตรงของข้อคำถาม ของแบบประเมิน (Content Validity) โดยใช้สูตร โรวิเนลลีและเฮมเบิลตัน

ระยะที่ 2 การสร้างรูปแบบการวางแผนพัฒนาพื้นที่นวัตกรรมการศึกษาจังหวัดเชียงใหม่

กลุ่มผู้ให้ข้อมูล

แบ่งเป็นกลุ่มผู้ให้ข้อมูล

กลุ่มที่ 1 กลุ่มผู้ให้ข้อมูล (Key Informant) การสนทนากลุ่มการสร้างรูปแบบการวางแผนพัฒนาพื้นที่นวัตกรรมการศึกษาจังหวัดเชียงใหม่ ประกอบด้วย ผู้เชี่ยวชาญในการสร้างรูปแบบจำนวน 9 คน ประกอบด้วย ด้านอนาคตศึกษา ด้านนโยบายสาธารณะ ด้านยุทธศาสตร์และแผนงาน ด้านบริหารการศึกษา ด้านการจัดการเรียนรู้ ด้านนวัตกรรมและ

เทคโนโลยี ด้านการพัฒนาทรัพยากรมนุษย์ ด้านการวัดและประเมินผล และด้านวิจัยประเมินผล ใช้วิธีการเลือกกลุ่มตัวอย่างแบบเจาะจง (Purposive Sampling) โดยพิจารณาตัดสินใจจากลักษณะของกลุ่มที่เป็นไปตามวัตถุประสงค์ของการวิจัย อาศัยความรู้ ความชำนาญ ประสบการณ์ (นงลักษณ์ วิรัชชัย, 2543 : 156) จำนวน 91 คน ได้แก่

1. คณะกรรมการขับเคลื่อนพื้นที่นวัตกรรมการศึกษาจังหวัดเชียงใหม่ จำนวน 22 คน
2. คณะอนุกรรมการยุทธศาสตร์และแผนงาน จำนวน 24 คน
3. คณะทำงานจัดทำแผนยุทธศาสตร์การขับเคลื่อนพื้นที่นวัตกรรมการศึกษาจังหวัดเชียงใหม่ จำนวน 45 คน

กลุ่มที่ 2 กลุ่มประชุมเชิงปฏิบัติการ (Work Shop) จำนวน 26 คน ได้แก่

การประชุมเชิงปฏิบัติการพัฒนากลุ่มตัวอย่างในการศึกษา ใช้วิธีการเลือกกลุ่มตัวอย่าง การสุ่มแบบหลายขั้นตอน (Multistage Sampling) โดยกำหนดเป็นร้อยละของประชากร คำนวณได้ตามสูตร (Yamane, 1973 : 1088) จำนวน 26 คน ได้แก่

1. ที่ปรึกษางานวิจัย จำนวน 5 คน
2. คณะวิจัยรูปแบบการวางแผนพัฒนาพื้นที่นวัตกรรมการศึกษาจังหวัดเชียงใหม่ จำนวน 21 คน

กลุ่มที่ 3 กลุ่ม Try-Out รูปแบบ ประกอบด้วย ผู้อำนวยการ รองผู้อำนวยการ หัวหน้าฝ่าย และบุคลากรงานแผนงาน โรงเรียนเชียงดาววิทยาคม จำนวน 12 คน

เครื่องมือที่ใช้และการสร้าง

1. ประเภทเครื่องมือ

1.1 ประเด็นการสนทนากลุ่ม (Focus Group)

1.2 แบบ Try-Out รูปแบบการวางแผนพัฒนาพื้นที่นวัตกรรมการศึกษาจังหวัดเชียงใหม่

2. การสร้างเครื่องมือ

2.1 ประเด็นการสนทนากลุ่ม (Focus Group) จากการสังเคราะห์เอกสารเพื่อใช้เป็นกรอบในการสนทนากลุ่ม และยกร่างประเด็นการสนทนากลุ่ม โดย

- 1) นำข้อมูลประเด็นการสนทนากลุ่ม (Focus Group) ให้ผู้เชี่ยวชาญ จำนวน 5 คน ตรวจสอบความเที่ยงตรงเชิงเนื้อหา (Content Validity) ความเที่ยงตรงเชิงโครงสร้างรูปแบบการวางแผนพัฒนาพื้นที่นวัตกรรม (Construct Validity) ความถูกต้องของภาษาที่ใช้ (Wording) ของข้อคำถาม

2) นำประเด็นการสนทนากลุ่ม (Focus Group) ที่ดำเนินการแก้ไขปรับปรุงตามข้อเสนอแนะจัดทำเป็นแนวทางการสนทนากลุ่ม แบบไม่มีโครงสร้างแล้วนำเสนอผู้เชี่ยวชาญ จำนวน 5 คน

2.2 แบบ Try-Out รูปแบบการวางแผนพัฒนาพื้นที่นวัตกรรมการศึกษาจังหวัดเชียงใหม่ โดย

1) ยกร่างแบบ Try-Out จากการสังเคราะห์เอกสารและรูปแบบการวางแผนพัฒนาพื้นที่นวัตกรรมการศึกษาจังหวัดเชียงใหม่

2) นำร่างแบบ Try-Out รูปแบบการวางแผนพัฒนาพื้นที่นวัตกรรมการศึกษาจังหวัดเชียงใหม่ ให้ผู้เชี่ยวชาญ จำนวน 5 คน ตรวจสอบความเที่ยงตรงเชิงเนื้อหา (Content Validity) ความเที่ยงตรงเชิงโครงสร้างรูปแบบการวางแผนพัฒนาพื้นที่นวัตกรรมการศึกษา (Construct Validity) ความถูกต้องของภาษาที่ใช้ (Wording) ของข้อคำถาม

3) นำประเด็นการยกร่างแบบ Try-Out รูปแบบการวางแผนพัฒนาพื้นที่นวัตกรรมการศึกษาจังหวัดเชียงใหม่ แก้ไขปรับปรุงตามข้อเสนอแนะของผู้เชี่ยวชาญ

การรวบรวมข้อมูล

1. การประชุมสนทนากลุ่ม (Focus Group) โดยการประชุมสนทนาผู้เชี่ยวชาญและผู้ที่เกี่ยวข้อง

2. การประชุมเชิงปฏิบัติการ (Work Shop) โดยทีมวิจัย

3. การ Try-Out รูปแบบการวางแผนพัฒนาพื้นที่นวัตกรรมการศึกษาจังหวัดเชียงใหม่

การวิเคราะห์ข้อมูล

1. การสนทนากลุ่ม (Focus Group) โดยการสรุปและวิเคราะห์เนื้อหา (Content Analysis)

2. ข้อมูล Try-Out โดยการสรุปและวิเคราะห์เนื้อหา (Content Analysis)

สถิติที่ใช้ในการวิจัย

สถิติที่ใช้ในการทดสอบประสิทธิภาพของเครื่องมือวิจัย โดยหาความตรงของข้อคำถามของแบบของการสร้าง (Content Validity) โดยใช้สูตร โรวินอลลีและเฮมเบิลตัน

ระยะที่ 3 การประเมินรูปแบบการวางแผนพัฒนาพื้นที่นวัตกรรมการศึกษาจังหวัดเชียงใหม่ ประชากรและกลุ่มตัวอย่าง

กลุ่มผู้ให้ข้อมูล (Key Informant) ผู้ทรงคุณวุฒิในการประเมินรูปแบบสุมโดยวิธีเลือกแบบเจาะจง (Purposive Sampling) จำนวน 8 คน ประกอบด้วย ด้านอนาคตศึกษา

ด้านนโยบายสาธารณะ ด้านยุทธศาสตร์และแผนงาน ด้านบริหารการศึกษา ด้านการจัดการเรียนรู้ ด้านนวัตกรรมและเทคโนโลยี ด้านการพัฒนาทรัพยากรมนุษย์ และด้านวิจัยประเมินผล **เครื่องมือที่ใช้และการสร้าง**

1. ประเภทเครื่องมือ

1.1 แบบประเมินด้านความถูกต้อง ความเหมาะสม ความเป็นไปได้และเป็นประโยชน์ของรูปแบบ เป็นแบบมาตราส่วนประมาณค่า (Likert Scale)

2. การสร้างเครื่องมือ

2.1 ศึกษาเอกสารแนวคิด ทฤษฎีและงานวิจัยที่เกี่ยวข้องเพื่อนำไปสู่การสรุปประเด็นการสร้างแบบประเมินรูปแบบ

2.2 กำหนดประเด็น การประเมินรูปแบบสร้างแบบประเมิน และนำไปให้ผู้เชี่ยวชาญ 5 คน ตรวจสอบความตรงเชิงเนื้อหา (Content Validity) ความตรงเชิงโครงสร้าง (Construct Validity) ความถูกต้องของภาษาที่ใช้ (Wording) ของข้อคำถาม และนำแบบประเมินที่ได้รับการตรวจจากผู้เชี่ยวชาญ มาหาความตรงของข้อคำถาม โดยใช้เทคนิค Index of Item Objective Congruence: IOC (สุมิตล ว่องวานิช, 2553) ซึ่งข้อคำถามทั้งหมดมีค่า IOC ระหว่าง 0.80 – 1.00 พร้อมปรับปรุงแก้ไขตามข้อเสนอแนะของผู้เชี่ยวชาญ

การรวบรวมข้อมูล

ส่งแบบประเมินให้ผู้ทรงคุณวุฒิ ประเมินรูปแบบและรวบรวมแบบประเมินคืนด้วยตนเอง

การวิเคราะห์ข้อมูล

การประเมินรูปแบบ โดยตรวจสอบความสมบูรณ์ของแบบประเมินที่ได้คืน ดำเนินการวิเคราะห์ และแปลความหมาย โดยใช้แนวทางของ (ชานินทร์ ศิลป์จารุ, 2555 : 75) ทั้งหมด 5 ระดับ

สถิติที่ใช้ในการวิจัย

1. สถิติที่ใช้ในการทดสอบประสิทธิภาพของเครื่องมือวิจัย โดยหาความตรงของข้อคำถามของแบบ ประเมิน (Content Validity) โดยใช้สูตร โรวินอลลีและเฮมเบิลตัน

2. สถิติที่ใช้ในการวิเคราะห์ข้อมูล

- ค่าร้อยละ (Percentage)
- ค่าเฉลี่ยเลขคณิต (Arithmetic Mean)
- ค่าส่วนเบี่ยงเบนมาตรฐาน (Standard Deviation)

สรุปผลการวิจัย

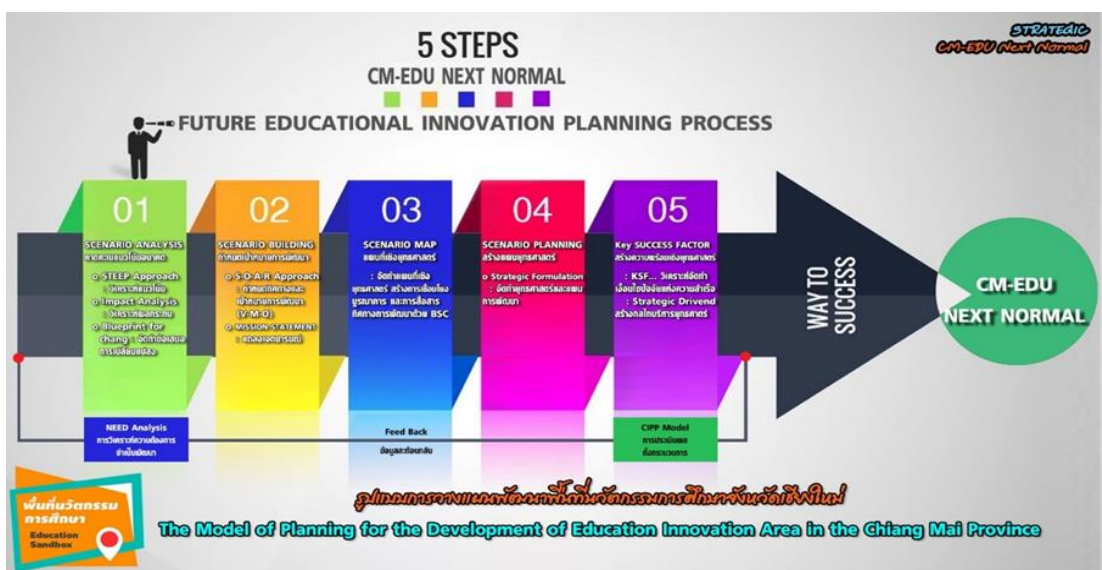
ผู้วิจัยได้สรุปผลการศึกษา เป็น 3 ตอน ดังต่อไปนี้

ตอนที่ 1 ผลการศึกษาสภาพปัจจุบันและความต้องการพัฒนา

ผลการศึกษาสภาพปัจจุบัน และความต้องการพัฒนารูปแบบการวางแผนพัฒนาพื้นที่นวัตกรรมการศึกษาจังหวัดเชียงใหม่ โดยการประชุมระดมความคิด (Brain Storming) ของผู้ทรงคุณวุฒิ คณะกรรมการและอนุกรรมการขับเคลื่อนพื้นที่นวัตกรรมการศึกษาจังหวัดเชียงใหม่ ผู้บริหารการศึกษา ผู้บริหารสถานศึกษา ศึกษานิเทศก์ ครู บุคลากรทางการศึกษา และผู้ที่เกี่ยวข้อง คือ 1) การขับเคลื่อนพื้นที่นวัตกรรมหน่วยงานและสถานศึกษานำร่องต้องใช้แผนเป็นเครื่องมือขับเคลื่อนภารกิจ 2) รูปแบบแผนใช้กระบวนการวางแผนเชิงอนาคต (The Future of Strategic Plan) 3) มีการเตรียมความพร้อมเชิงยุทธศาสตร์โดยกำหนดปัจจัยแห่งความสำเร็จ (Key Success Factor : KSF) และเสริมสร้างศักยภาพบุคคลและหน่วยงาน

ตอนที่ 2 ผลการสร้างรูปแบบการวางแผนพัฒนาพื้นที่นวัตกรรมการศึกษาจังหวัดเชียงใหม่

1. องค์ประกอบของรูปแบบการวางแผนพัฒนาพื้นที่นวัตกรรมการศึกษาจังหวัดเชียงใหม่ มี 9 องค์ประกอบได้แก่ 1) ชื่อ 2) หลักการ 3) วัตถุประสงค์ 4) กระบวนการ มีองค์ประกอบย่อย 5 ด้านคือ (1) คาดคะเนแนวโน้มอนาคต (2) กำหนดเป้าหมายการพัฒนา (3) แผนที่เชิงกลยุทธ์ศาสตร์ (4) สร้างแผนยุทธศาสตร์ (5) สร้างความพร้อมเชิงยุทธศาสตร์ 5) ผลผลิต 6) ผลลัพธ์ 7) ผลกระทบ 8) ข้อมูลย้อนกลับ และ 9) เงื่อนไขและปัจจัยแห่งความสำเร็จ มีองค์ประกอบย่อย 5 ด้านคือ (1) คาดคะเนแนวโน้มอนาคต (2) กำหนดเป้าหมายการพัฒนา 3) แผนที่เชิงกลยุทธ์ศาสตร์ 4) สร้างแผนยุทธศาสตร์ 5) สร้างความพร้อมเชิงยุทธศาสตร์ ดังรูปที่ 1



รูปที่ 1 รูปแบบการวางแผนพัฒนาพื้นที่นวัตกรรมการศึกษาจังหวัดเชียงใหม่

2. กระบวนการของรูปแบบการวางแผนพัฒนาพื้นที่นวัตกรรมการศึกษาจังหวัด เชียงใหม่ ประกอบด้วย 5 กระบวนการหลัก ได้แก่

- 1) คาดคะเนแนวโน้มอนาคต (Scenario Analysis)
- 2) กำหนดเป้าหมายการพัฒนา (Scenario Building)
- 3) แผนที่เชิงยุทธศาสตร์ (Scenario Map)
- 4) สร้างแผนยุทธศาสตร์ (Scenario Planning)
- 5) สร้างความพร้อมเชิงยุทธศาสตร์ (Key Success Factor) และมีกระบวนการ

จัดทำแผนประกอบด้วย กระบวนการจัดทำแผนแม่บทพัฒนานวัตกรรมการศึกษาจังหวัดเชียงใหม่ และ กระบวนการจัดทำแผนปฏิบัติการพื้นที่นวัตกรรมจังหวัดเชียงใหม่ ดังแผนภูมิที่ 2 และ 3



รูปที่ 2 แผนภูมิ กระบวนการจัดทำแผนแม่บทพัฒนานวัตกรรมการศึกษาจังหวัดเชียงใหม่



รูปที่ 3 แผนภูมิ กระบวนการจัดทำแผนปฏิบัติการพื้นที่นวัตกรรมจังหวัดเชียงใหม่

ตอนที่ 3 ผลการประเมินรูปแบบการวางแผนพื้นที่นวัตกรรมจังหวัดเชียงใหม่ ด้านความถูกต้อง ความเหมาะสม ความเป็นไปได้และความเป็นประโยชน์ โดยผู้ทรงคุณวุฒิ จำนวน 8 คน ภาพรวมอยู่ในระดับมากที่สุด (\bar{X} = 4.87, S.D. = 0.19)

ตารางที่ 3 สรุปผลการประเมินความถูกต้อง ความเหมาะสม ความเป็นไปได้และความเป็นประโยชน์ของรูปแบบ โดยผู้ทรงคุณวุฒิ

รายการประเมิน	\bar{X}	S.D.	ระดับผล การประเมิน
ความถูกต้อง	4.85	0.25	มากที่สุด
ความเหมาะสม	4.91	0.12	มากที่สุด
ความเป็นไปได้	4.82	0.27	มากที่สุด
ความเป็นประโยชน์	4.90	0.12	มากที่สุด
โดยรวม	4.87	0.19	มากที่สุด

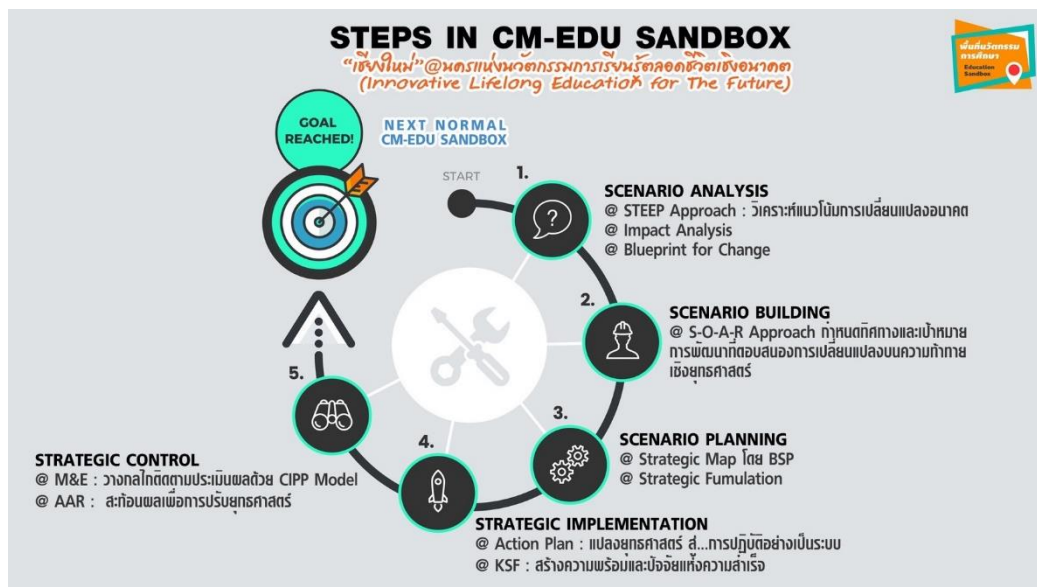
อภิปรายผลการวิจัย

1. ผลการศึกษาสภาพปัจจุบัน และความต้องการพัฒนารูปแบบการวางแผนพัฒนาพื้นที่นวัตกรรมการศึกษาจังหวัดเชียงใหม่ โดยการประชุมระดมความคิด (Brain Storming) ของผู้ทรงคุณวุฒิ คณะกรรมการและอนุกรรมการขับเคลื่อนพื้นที่นวัตกรรมการศึกษาจังหวัดเชียงใหม่ ผู้บริหารการศึกษา ผู้บริหารสถานศึกษา ศึกษานิเทศก์ ครู บุคลากรทางการศึกษา และผู้ที่เกี่ยวข้อง 1) การขับเคลื่อนพื้นที่นวัตกรรมหน่วยงานและสถานศึกษานำร่องต้องใช้แผนเป็นเครื่องมือขับเคลื่อน 2) รูปแบบแผนใช้กระบวนการวางแผนเชิงอนาคต (The Future of Strategic Plan) 3) มีการเตรียมความพร้อมเชิงยุทธศาสตร์โดยกำหนดปัจจัยแห่งความสำเร็จ (Key Success Factor : KSF) และเสริมสร้างศักยภาพบุคคลและหน่วยงาน โดยมีประชากรจำนวน 117 คน แบ่งเป็น 2 กลุ่มประชากร คือ กลุ่มที่ 1 กลุ่มผู้ให้ข้อมูล (Key Informance) ในการเสวนาระดมความคิด (Brainstorming Session) จำนวน 91คน ได้แก่ คณะกรรมการขับเคลื่อนพื้นที่นวัตกรรมการศึกษาจังหวัดเชียงใหม่ จำนวน 22 คน คณะอนุกรรมการยุทธศาสตร์และแผนงาน จำนวน 24 คน และคณะทำงานจัดทำแผนยุทธศาสตร์ขับเคลื่อนนวัตกรรมจังหวัดเชียงใหม่ จำนวน 45 คน และกลุ่มที่ 2 กลุ่มประชุมเชิงปฏิบัติการ (Work Shop) จำนวน 26 คน ได้แก่ ที่ปรึกษางานวิจัย จำนวน 5 คน และคณะวิจัย จำนวน 21 คน โดยมีกลุ่มตัวอย่างของการศึกษา แบ่งออกเป็น 2 กลุ่มตัวอย่าง ได้แก่ กลุ่มที่ 1 การประชุมเสวนาระดมความคิด (Brainstorming Session) กลุ่มตัวอย่างในการศึกษา ใช้วิธีการเลือกแบบเจาะจง (Purposive Sampling) โดยพิจารณาตัดสินใจจากลักษณะของกลุ่มที่เป็นไปตามวัตถุประสงค์

ของการวิจัย อาศัยความรู้ ความชำนาญ ประสบการณ์ และกลุ่มที่ 2 การประชุมเชิงปฏิบัติการพัฒนา กลุ่มตัวอย่างในการศึกษา ใช้วิธีการเลือกกลุ่มตัวอย่าง การสุ่มแบบหลายขั้นตอน (Multistage Sampling) สอดคล้องกับ นายสงฆ์ ไชยยา. (2560) ได้ทำการศึกษาเรื่อง การพัฒนารูปแบบการจัดการศึกษาเชิงบูรณาการที่สอดคล้องกับวิถีชุมชนไทยใหญ่ ในจังหวัดเชียงใหม่ การวิจัยครั้งนี้มีวัตถุประสงค์เพื่อศึกษาสภาพปัญหาและความต้องการของการจัดการศึกษาเชิงบูรณาการที่สอดคล้องกับวิถีชุมชนไทยใหญ่ โดยดำเนินการดังนี้ 2) ศึกษาสภาพปัญหาและตรวจสอบความต้องการของการจัดการศึกษาเชิงบูรณาการที่สอดคล้องกับวิถีชุมชนไทยใหญ่ ในจังหวัดเชียงใหม่ โดยใช้วิธีการระดมสมอง (Brain Storming) โดยผู้ทรงคุณวุฒิ เพื่อนำมาเป็นข้อมูลในการกร่างรูปแบบการจัดการศึกษาเชิงบูรณาการที่สอดคล้องกับวิถีชุมชนไทยใหญ่ในจังหวัดเชียงใหม่ ผลการวิจัยพบว่า การพัฒนารูปแบบการจัดการศึกษาเชิงบูรณาการที่สอดคล้องกับวิถีชุมชนไทยใหญ่ในจังหวัดเชียงใหม่สามารถสรุปได้ 4 องค์ประกอบ และการขับเคลื่อนโดยใช้ภาวะผู้นำ สรุปได้ดังนี้ องค์ประกอบด้านที่ 1 การบูรณาการความรู้ให้สัมพันธ์กับวิถีชีวิต องค์ประกอบด้านที่ 2 พหุวัฒนธรรม องค์ประกอบด้านที่ 3 การบูรณาการเชิงวิธีการ องค์ประกอบด้านที่ 4 การสอนทักษะอาชีพ และนายหนู มะเต็จ.(2563) ได้วิจัยรูปแบบการบริหารสถานศึกษาแห่งความสุข โรงเรียนราชประชานุเคราะห์ 39 จังหวัดนราธิวาส มีวัตถุประสงค์ 1) เพื่อศึกษาสภาพปัจจุบัน และความต้องการพัฒนารูปแบบการบริหารสถานศึกษาแห่งความสุข โรงเรียนราชประชานุเคราะห์ 39 จังหวัดนราธิวาส ผลการวิจัยพบว่า 1. ผลการศึกษาสภาพปัจจุบัน และความต้องการพัฒนารูปแบบการบริหารสถานศึกษาแห่งความสุขโรงเรียนราชประชานุเคราะห์ 39 จังหวัดนราธิวาส พบว่า 1) สภาพปัจจุบัน การบริหารสถานศึกษา โดยรวมอยู่ในระดับ ปานกลางทุกด้าน ($\bar{X} = 3.85, SD = 0.73$) 2) ความต้องการพัฒนารูปแบบการบริหารสถานศึกษาแห่งความสุข ประกอบด้วย 5 ด้านคือ 1) ด้านการนำองค์กร 2) ด้านสมานฉันท์ 3) ด้านสิ่งแวดล้อม 4) ด้านนวัตกรรม และ 5) ด้านธรรมาภิบาล อยู่ในระดับ มากที่สุด ($\bar{X} = 5.75, SD = 0.6$)

2. ผลการสร้างรูปแบบการวางแผนพื้นที่นวัตกรรมจังหวัดเชียงใหม่ โดยกระบวนการสนทนากลุ่ม (Focus Group) และการประเมินความถูกต้อง ความเหมาะสม ความเป็นไปได้และความเป็นประโยชน์ ของรูปแบบการ ทำให้ได้รูปแบบการบริหารเมืององค์ประกอบ 9 ส่วน ได้แก่ 1) ชื่อ 2) หลักการ 3) วัตถุประสงค์ 4) กระบวนการ 5) ผลผลิต 6) ผลลัพธ์ 7) ผลกระทบ 8) ข้อมูลย้อนกลับ และกระบวนการในองค์ประกอบที่ 4 ของรูปแบบ เมืององค์ประกอบย่อย 5 ด้าน โดยผู้วิจัยใช้กระบวนการระดมความคิดเห็นจากผู้มีส่วนเกี่ยวข้องทุกภาคส่วนและเชื่อมโยงการบริหารจัดการองค์กรเชิงบูรณาการบนหลัก... A-F-P-P (Agenda-Function-Participation-People) เป็นกรอบแนวทางการบริหาร โดยประยุกต์ใช้เทคนิคการวางแผนแบบ... "AIC" และกระบวนการวางแผนยุทธศาสตร์เชิงอนาคต (The Future of Strategic Planning Process) คือ การวิเคราะห์แนวโน้มอนาคต (Scenario Analysis) การกำหนดเป้าหมายการ

พัฒนา (Scenario Building) และการวางแผนยุทธศาสตร์ (Scenario Planning) (ชาญ คำภีระ
 แปลง, 2560:9) เน้นการบริหารจัดการแบบมีส่วนร่วม (Participatory Management)



ด้วยหลักการของรูปแบบนี้ที่มุ่งให้ความสำคัญกับองค์ประกอบที่ทำให้เกิดการบริหารจัดการเชิงยุทธศาสตร์ โดยกระบวนการวางแผนยุทธศาสตร์เชิงอนาคต (The Future of Strategic Planning) การศึกษาแนวโน้มอนาคต (Scenario Analysis) กำหนดเป้าหมายการพัฒนา (Scenario Building) การจัดทำแผนที่เป้าหมาย (Strategic Map) การจัดทำยุทธศาสตร์ (Scenario Planning) และการกำหนดเงื่อนไขปัจจัยแห่งความสำเร็จ (Key Success Factor : KSF) จึงได้รูปแบบที่มีความสมบูรณ์สอดคล้องกับ ชมเชย พงษ์เจริญ. (2555) ได้ทำการศึกษาเรื่อง การวิจัยเรื่องการพัฒนาแบบการจัดการโรงเรียนเชิงสร้างสรรค์และผลิตภาพในประเทศไทย มีวัตถุประสงค์เพื่อ 2) ประเมินรูปแบบการจัดการโรงเรียนเชิงสร้างสรรค์และผลิตภาพในประเทศไทยการดำเนินการวิจัยประกอบด้วย 3 ขั้นตอน ได้แก่ 2) พัฒนารูปแบบโดยการสัมภาษณ์ผู้ทรงคุณวุฒิจำนวน 11 คน และสอบถามความคิดเห็นของผู้บริหาร รองผู้อำนวยการ และครูในสถานศึกษา ชั้นพื้นฐาน จำนวน 440 คน พบว่า 2. รูปแบบโรงเรียนเชิงสร้างสรรค์และผลิตภาพในประเทศไทยที่ได้จากการพัฒนาในการวิจัยครั้งนี้ พบว่าเป็นโรงเรียนคุณภาพที่เชื่อว่าการสร้างคนต้องมีความยืดหยุ่น มีกระบวนการเรียนการสอนให้นักเรียนคิดเป็น คิดเอง ทำเอง ครูมีบทบาทเป็นพี่เลี้ยง ซึ่งเน้นตามศักยภาพเด็กมีปรัชญาและหลักการเน้นการศึกษาตลอดชีวิต แนวทางการจัดองค์กรจัดโครงสร้างเองเป็นอิสระหลักการจัดหลักสูตรมีหลักสูตรเชิงสร้างสรรค์ให้คิดทุกวิชา เน้นทำกิจกรรมเป็นหลักสูตรที่เทียบเคียงนานาชาติได้ แนวทางการจัดการเรียนรู้ จัดการเรียนรู้เป็นหน่วยบูรณาการ ผู้เรียนมีโอกาสเป็นผู้เลือกเรียนรู้ผ่านการปฏิบัติจัดการทำโครงการ แนวทางการบริหารจัดการเป็นแบบสมัยใหม่ครูและบุคลากรเข้าใจ

แนวคิดของโรงเรียน แนวทางการมีส่วนร่วม จัดการศึกษา ผู้บริหาร ครูผู้ปกครอง มีส่วนร่วมในการจัดการศึกษาในฐานะผู้สนับสนุนทรัพยากรและเป็นแหล่งเรียนรู้

3. ผลการประเมิน ความถูกต้อง ความเหมาะสม ความเป็นไปได้ และเป็นประโยชน์ โดยผู้ทรงคุณวุฒิ ภาพรวมอยู่ในระดับ มากที่สุด (\bar{X} = 4.87, SD = 0.19) ทั้งนี้ การพัฒนารูปแบบการบริหารจัดการเรียนรู้ในศตวรรษที่ 21 อย่างมีความสุข เน้นกระบวนการมีส่วนร่วมผ่านกระบวนการสนทนากลุ่มของผู้มีส่วนเกี่ยวข้องทุกภาคส่วน ทำให้ได้มาซึ่งรูปแบบที่มีความเหมาะสมกับบริบทของจังหวัดเชียงใหม่ มีการตรวจสอบและปรับแก้ตามข้อเสนอแนะของผู้ทรงคุณวุฒิ จึงเป็นรูปแบบที่มีความถูกต้อง ความเหมาะสม ความเป็นไปได้ และเป็นประโยชน์ สามารถนำไปใช้ได้จริง สอดคล้องกับงานวิจัยของ ชมแข พงษ์เจริญ. (2555) ได้ทำการศึกษาเรื่อง การวิจัยเรื่องการพัฒนารูปแบบการจัดการโรงเรียนเชิงสร้างสรรค์และผลิตภาพในประเทศไทย มีวัตถุประสงค์เพื่อ 2) ประเมินรูปแบบการจัดการโรงเรียนเชิงสร้างสรรค์และผลิตภาพในประเทศไทยการดำเนินการวิจัยประกอบด้วย 3 ขั้นตอน ได้แก่ 3) ประเมินความเหมาะสมและความเป็นไปได้โดยผู้ทรงคุณวุฒิโดยการสนทนากลุ่ม (Focus Group) สถิติการวิเคราะห์ข้อมูลได้แก่ การวิเคราะห์เนื้อหา สรุปสาระสำคัญ แจกแจงความถี่ หาค่าร้อยละ ค่าเฉลี่ย(Mean) ความเบี่ยงเบนมาตรฐาน (Standard Deviation) พบว่า 3. การประเมินผลความเหมาะสมและความเป็นไปได้ พบว่ารูปแบบการจัดการโรงเรียนเชิงสร้างสรรค์และผลิตภาพในประเทศไทยในด้านที่มาของรูปแบบและองค์ประกอบของรูปแบบมีความเหมาะสมและมีความเป็นไปได้อยู่ในระดับมาก (ค่าเฉลี่ยเท่ากับ 4.00, 3.83 และ 3.67.3.82 ตามลำดับ) ส่วนเงื่อนไขและการนำรูปแบบไปใช้มีความเหมาะสมและมีความเป็นไปได้อยู่ในระดับปานกลาง (ค่าเฉลี่ยเท่ากับ 3.50 และ 3.20 ตามลำดับ) และนายนิษฐภัทร์ ไกรงาม. (2563) ได้ศึกษาการพัฒนาแบบการเสริมสร้างอัตลักษณ์ผู้เรียนในศตวรรษที่ 21 โดยใช้กระบวนการยุทธศาสตร์เป็นฐานการพัฒนา โรงเรียนศึกษาสงเคราะห์เชียงใหม่ จังหวัดเชียงใหม่ มีวัตถุประสงค์ 3) เพื่อประเมินแบบการเสริมสร้างอัตลักษณ์ผู้เรียนในศตวรรษที่ 21 โดยใช้กระบวนการยุทธศาสตร์เป็นฐานการพัฒนา ผลการศึกษา พบว่า 3) ระดับการประเมินความถูกต้อง ความเหมาะสม ความเป็นไปได้และความเป็นประโยชน์ของแบบการเสริมสร้างอัตลักษณ์ผู้เรียนในศตวรรษที่ 21 โดยใช้กระบวนการยุทธศาสตร์เป็นฐานการพัฒนา โดยรวมอยู่ในระดับมากที่สุด (\bar{X} = 4.65, S.D. = 0.54)

ข้อเสนอแนะการนำผลไปใช้

1. การนำรูปแบบไปใช้ต้องคำนึงถึงบริบทสภาพแวดล้อม ค่านิยม วัฒนธรรมการทำงาน บนพื้นฐานความต้องการของผู้มีส่วนได้ส่วนเสีย ตลอดจนสร้างความพร้อมการขับเคลื่อนขององค์กรที่เน้นการสร้างปัจจัยแห่งความสำเร็จ (Key Success Factor: KSF) รองรับ

การนำรูปแบบไปใช้อย่างมีประสิทธิภาพ โดยเฉพาะอย่างยิ่งหลักการทรงงาน การทำงานแบบองค์รวม ภูมิสังคม รู้รักสามัคคี การมีส่วนร่วม ทำงานอย่างมีความสุขและเข้าใจ-เข้าใจ-พัฒนา

2. สำนักงานศึกษาธิการจังหวัดเชียงใหม่ ควรเสริมสร้างขีดความสามารถหน่วยงานและสถานศึกษานำร่องให้มีขีดสมรรถนะด้านการบริหารจัดการยุทธศาสตร์เชิงอนาคต (The Future of Strategic Management) สามารถบริหารจัดการเรียนรู้เชิงนวัตกรรมบนหลักการ... Anyone-Anywhere-Anytime โดยนำรูปแบบนำร่องขยายผลในสถานศึกษาสังกัดสำนักงานเขตพื้นที่การศึกษาและหน่วยงานทางการศึกษาจังหวัดเชียงใหม่ โดย

2.1 สื่อสารสร้างการรับรู้และความตระหนักร่วม ตลอดจนการพัฒนาสมรรถนะผู้บริหารการศึกษาและผู้บริหารสถานศึกษา ด้านการนำองค์กรเชิงนวัตกรรม การบริหารจัดการเชิงอนาคต และรูปแบบการวางแผนพัฒนาพื้นที่นวัตกรรมการศึกษาจังหวัดเชียงใหม่

2.2 สถานศึกษาที่นำรูปแบบไปใช้ควรคำนึงถึงสภาพบริบทสถานศึกษาและเตรียมความพร้อมด้านเงื่อนไขและปัจจัยแห่งความสำเร็จ และดำเนินการโดยมีขั้นตอนสำคัญ (1) สถานศึกษานำร่องวิเคราะห์แนวโน้มอนาคต พร้อมจัดทำข้อเสนอการเปลี่ยนแปลง (Blueprint for Change) (2) การกำหนดเป้าหมายและแผนการพัฒนานวัตกรรมการศึกษาโดยการประยุกต์ใช้รูปแบบตามบริบทสภาพแวดล้อม ภูมิสังคมองค์กร และ (3) การประเมินสะท้อนผลเพื่อการพัฒนา (AAR : After Action Review)

2.3 สำนักงานศึกษาธิการจังหวัดเชียงใหม่ ประเมินผลเพื่อการพัฒนาการวางแผนพัฒนาพื้นที่นวัตกรรมการศึกษาจังหวัดเชียงใหม่ โดยใช้แบบจำลอง CIPP Model และสะท้อนผลการพัฒนาการวางแผนพัฒนานวัตกรรมให้มีประสิทธิภาพโดยเทคนิค (AAR : After Action Review)

ข้อเสนอแนะในการทำวิจัยครั้งต่อไป

1. ควรมีการวิจัยปัจจัยที่มีอิทธิพลต่อความสำเร็จการนำรูปแบบการวางแผนพัฒนาพื้นที่นวัตกรรมการศึกษาจังหวัดเชียงใหม่

2. ควรทำการศึกษาผลการนำรูปแบบการวางแผนพัฒนาพื้นที่นวัตกรรมการศึกษาจังหวัดเชียงใหม่

อ้างอิง

- ชมเชย พงษ์เจริญ. (2555). การพัฒนารูปแบบการจัดการโรงเรียนเชิงสร้างสรรค์และผลผลิตภาพในประเทศไทย. ดุษฎีนิพนธ์ ศษ.ด. (การจัดการศึกษา) วิทยาลัยครุศาสตร์ มหาวิทยาลัยธุรกิจบัณฑิต. กรุงเทพฯ
- ชาญ คำภีระแปง. (2560). รูปแบบการเสริมสร้างภาวะผู้นำการเปลี่ยนแปลงในศตวรรษที่ 21 ของผู้อำนวยการกลุ่มนโยบายและแผน สังกัดสำนักงานคณะกรรมการการศึกษาขั้นพื้นฐาน. ดุษฎีนิพนธ์ปรัชญาดุษฎีบัณฑิต สาขาวิชาผู้นำทางการศึกษาและการพัฒนาทรัพยากรมนุษย์ มหาวิทยาลัยราชภัฏเชียงใหม่
- นงลักษณ์ วิรัชชัย. (2543). **พรมแดนความรู้ด้านการวิจัยและสถิติ**. ชลบุรี : วิทยาลัยการบริหารรัฐกิจ มหาวิทยาลัยบูรพา
- นัชฎภัทร์ ไกรงาม. (2563). การพัฒนารูปแบบการเสริมสร้างอัตลักษณ์ผู้เรียนในศตวรรษที่ 21 โดยใช้กระบวนการยุทธศาสตร์เป็นฐานการพัฒนา โรงเรียนศึกษาสงเคราะห์เชียงใหม่ จังหวัดเชียงใหม่. สำนักบริหารงานการศึกษาพิเศษ สำนักงานคณะกรรมการการศึกษาขั้นพื้นฐาน กระทรวงศึกษาธิการ 2563.
- นุชี มะเด็ง. (2562). รูปแบบการบริหารสถานศึกษาแห่งความสุข โรงเรียนราชประชานุเคราะห์ 39 จังหวัดนราธิวาส. สำนักบริหารงานการศึกษาพิเศษ สำนักงานคณะกรรมการการศึกษาขั้นพื้นฐาน กระทรวงศึกษาธิการ 2562.
- สุวิมล ว่องวานิช. (2553). การวิจัยปฏิบัติการในชั้นเรียน. กรุงเทพฯ: พิมพ์ครั้งที่ 13. โรงพิมพ์แห่งจุฬาลงกรณ์มหาวิทยาลัย.
- Giles, Sunnie. “**How VUCA Is Reshaping The Business Environment, And What It Means For Innovation**”. สืบค้น 27 สิงหาคม 2564 จาก <https://www.forbes.com>.
- Namprom, Thum. (2564). **VUCA World... ผันผวน ไม่แน่นอน ซับซ้อนและคลุมเครือ**. สืบค้น 27 สิงหาคม 2564 จาก <http://www.education.pkur.ac.th>.
- Taro Yamane. (1973). **Statistics: An Introductory Analysis**. 3rd Ed. New York: Harper and Row Publications.