



กระทรวงศึกษาธิการ
Ministry of Education

แผนพัฒนาการศึกษาพื้นที่ชายแดน (พ.ศ. ๒๕๖๖ – ๒๕๗๐) จังหวัดเชียงใหม่



สำนักงานศึกษาธิการจังหวัดเชียงใหม่
สำนักงานปลัดกระทรวงศึกษาธิการ

คำนำ

แผนพัฒนาการศึกษาพื้นที่ชายแดน (พ.ศ. ๒๕๖๖ – ๒๕๗๐) จังหวัดเชียงใหม่ จัดทำขึ้น โดยมีวัตถุประสงค์เพื่อเป็นกรอบแนวทางในการพัฒนาการศึกษาในพื้นที่ชายแดนจังหวัดเชียงใหม่ ประกอบด้วย ๕ อำเภอ ซึ่งมีพื้นที่ติดกับสาธารณรัฐแห่งสหภาพเมียนมาร์ ได้แก่ อำเภอเชียงดาว อำเภอไชยปราการ อำเภอเวียงแหง อำเภอฝาง และอำเภอแม่อาย ซึ่งมีความมุ่งหวังให้ผู้เรียนในพื้นที่เป้าหมายได้รับการศึกษาอย่างทั่วถึง เสมอภาค เป็นธรรม และมีคุณภาพ โดยใช้กระบวนการมีส่วนร่วม และการบูรณาการการจัดการศึกษาจากทุกภาคส่วนที่เกี่ยวข้อง

แผนพัฒนาการศึกษาพื้นที่ชายแดน (พ.ศ. ๒๕๖๖ – ๒๕๗๐) จังหวัดเชียงใหม่ ได้มีการจัดทำให้สอดคล้องกับยุทธศาสตร์ชาติระยะ ๒๐ ปี (พ.ศ. ๒๕๖๑ – ๒๕๘๐) และยุทธศาสตร์ตามแผนพัฒนาการศึกษาพื้นที่ชายแดน (พ.ศ. ๒๕๖๐ – ๒๕๖๔) ของกระทรวงศึกษาธิการ ซึ่งได้รับความร่วมมือเป็นอย่างดีจากผู้ทรงคุณวุฒิ หน่วยงานทางการศึกษา และหน่วยงานราชการอื่นที่เกี่ยวข้อง ร่วมเป็นคณะกรรมการและคณะทำงานจัดทำแผนพัฒนาการศึกษาพื้นที่ชายแดนจังหวัดเชียงใหม่ และแผนปฏิบัติการพัฒนาการศึกษาพื้นที่ชายแดนจังหวัดเชียงใหม่

คณะผู้จัดทำหวังเป็นอย่างยิ่งว่า เอกสารฉบับนี้จะสามารถเป็นประโยชน์ต่อการพัฒนาการศึกษาพื้นที่ชายแดนของจังหวัดเชียงใหม่ ต่อไป

สำนักงานศึกษาธิการจังหวัดเชียงใหม่

สำนักงานปลัดกระทรวงศึกษาธิการ

สารบัญ

	หน้า
คำนำ	ก
สารบัญ	ข
บทที่ ๑ บทนำ	๑
หลักการและเหตุผลความเป็นมา	๑
วัตถุประสงค์	๔
พื้นที่เป้าหมาย	๔
ข้อมูลประชากรในพื้นที่ชายแดนจังหวัดเชียงใหม่	๙
ข้อมูลพื้นฐานด้านการศึกษาพื้นที่ชายแดนจังหวัดเชียงใหม่	๑๐
บทที่ ๒ สภาพปัญหาทางการศึกษาของพื้นที่	๑๕
สภาพปัญหาการจัดการศึกษา	๑๕
สภาพปัญหาทั่วไป	๑๗
บทที่ ๓ ทิศทางการพัฒนาตามแผนพัฒนาการศึกษาพื้นที่ชายแดน (พ.ศ. ๒๕๖๖ - ๒๕๗๐) จังหวัดเชียงใหม่	๑๙
วิสัยทัศน์	๑๙
พันธกิจ	๑๙
เป้าประสงค์	๑๙
ประเด็นยุทธศาสตร์	๒๐
ตัวชี้วัด ค่าเป้าหมาย แนวทางการดำเนินงาน โครงการสนองยุทธศาสตร์	๒๐
บทที่ ๔ การนำยุทธศาสตร์สู่การปฏิบัติ	๒๘
กลไกการปฏิบัติ	๒๘
ขั้นตอนการปฏิบัติ	๒๘
การขับเคลื่อนแผนพัฒนาการศึกษาพื้นที่ชายแดนฯ จังหวัดเชียงใหม่	๒๙
การประเมินผลแผนพัฒนาการศึกษาพื้นที่ชายแดนฯ จังหวัดเชียงใหม่	๒๙
ภาคผนวก	
ภาคผนวก ก ข้อมูลผลสัมฤทธิ์ทางการศึกษา	๓๑
ภาคผนวก ข ประกาศสำนักงานศึกษาธิการจังหวัดเชียงใหม่	๓๗

บทที่ ๑

บทนำ

๑. หลักการและเหตุผลความเป็นมา

การศึกษาเป็นกระบวนการเรียนรู้เพื่อความเจริญงอกงามของบุคคลและสังคมผ่านการถ่ายทอด การฝึกอบรม การสืบสานวัฒนธรรม การสร้างความก้าวหน้าทางวิชาการ และการสร้างองค์ความรู้ที่เกิดจาก การจัดสภาพแวดล้อม สังคม การเรียนรู้ และปัจจัยต่างๆ ที่สนับสนุนให้บุคคลได้เรียนรู้ และปัจจัยต่างๆ ที่สนับสนุนให้บุคคลเรียนรู้อย่างต่อเนื่องตลอดชีวิต ซึ่งการศึกษาเป็นปัจจัยสำคัญในการพัฒนาทรัพยากรมนุษย์ อันจะนำไปสู่การบรรลุเป้าหมายในการพัฒนาประเทศทั้งทางด้านการเมือง เศรษฐกิจ และสังคม

โดยรัฐบาลได้กำหนดนโยบายด้านการศึกษาและเรียนรู้ การทะนุบำรุงศาสนา ศิลปะและวัฒนธรรม เพื่อสร้างสังคมให้มีความเข้มแข็งอย่างมีคุณภาพและคุณธรรม โดยปฏิรูปการศึกษาให้คนไทยสามารถเรียนรู้ ตามศักยภาพตนเอง มีคุณธรรม ทักษะอาชีพ ลดความเหลื่อมล้ำ และพัฒนากำลังคนให้เหมาะสมกับความต้องการของพื้นที่



ประกอบกับแผนพัฒนาเศรษฐกิจและสังคมแห่งชาติ ฉบับที่ ๑๒ (พ.ศ. ๒๕๖๐ – ๒๕๖๔) มุ่งเน้นให้คนไทย มีทัศนคติและพฤติกรรมตามบรรทัดฐานที่ดีของสังคม มีความรู้ ทักษะ ความสามารถ ได้รับการศึกษาที่มีคุณภาพสูงตามมาตรฐานสากลและเรียนรู้ได้ด้วยตนเองอย่างต่อเนื่อง รวมถึงการมีสุขภาพที่ดีขึ้น และสถาบันทางสังคมมีความเข้มแข็ง มีส่วนร่วมในการพัฒนาประเทศ

วิสัยทัศน์ประเทศไทย

"ประเทศไทยมีความมั่นคง มั่งคั่ง ยั่งยืน เป็นประเทศพัฒนาแล้ว ด้วยการพัฒนาตามหลักปรัชญาของเศรษฐกิจพอเพียง"

๑	๒	๓
มั่นคง	มั่งคั่ง	ยั่งยืน
<ul style="list-style-type: none">มีความมั่นคงปลอดภัยและความเป็นอยู่ที่ดีภายในประเทศและภายนอกประเทศ และมีความมั่นคงในภูมิภาค ที่มีอิทธิพลสูง สังคม สิ่งแวดล้อม และการเมืองประเทศไทยมีความมั่นคงและยั่งยืนสังคมมีความสงบสุขความขัดแย้ง ประชาชนมีความมั่นคงในชีวิต มีงานและรายได้ที่มั่นคง มีที่อยู่อาศัยและความปลอดภัยในชีวิตทรัพย์สินมีความมั่นคงของอาหาร พลังงาน และน้ำ	<ul style="list-style-type: none">ประเทศไทยมีการขยายตัวของเศรษฐกิจอย่างต่อเนื่อง การเติบโตเข้าสู่ยุคประเทศไทย 4.0 ความพร้อมของโครงสร้างพื้นฐานของประเทศ ประชาชนได้รับผลประโยชน์จากการพัฒนาอย่างทั่วถึงเศรษฐกิจมีความสามารถในการแข่งขันสูง สร้างเศรษฐกิจและสังคมแห่งอนาคต และเป็นจุดศูนย์กลางของการเชื่อมโยงในภูมิภาคที่ก้าวหน้าทันสมัย การผลิต การค้า การลงทุน มีความสมบูรณ์ในทุกมิติที่สามารถสร้างการพัฒนาที่ยั่งยืน ชุมชนมั่งคั่ง ชุมชนก้าวหน้า ชุมชนภาคีและชุมชนสุข	<ul style="list-style-type: none">การพัฒนาที่คำนึงถึงความเจริญก้าวหน้าได้ และคุณภาพชีวิตของประชาชนอย่างยั่งยืน โดยไม่ใช้ทรัพยากรธรรมชาติเกินพอดี ไม่สร้างมลภาวะต่อสิ่งแวดล้อม และสอดคล้องกับกฎระเบียบของประเทศไทยคนไทยมีความรับผิดชอบต่อสังคมมุ่งสร้างประโยชน์อย่างยั่งยืน ชุมชนส่วนในสังคมคือต้นแบบวิถีชีวิตตามหลักปรัชญาของเศรษฐกิจพอเพียง

เป้าหมายการพัฒนาประเทศ

ประเทศไทยมีความมั่นคง ประชาชนมีความสุข เศรษฐกิจพัฒนาอย่างต่อเนื่ง สังคมเป็นธรรม ฐานทรัพยากรธรรมชาติยั่งยืน

ยุทธศาสตร์ชาติ ๒๐ ปี (พ.ศ. ๒๕๖๑ – ๒๕๘๐) มีวิสัยทัศน์ให้ประเทศไทยมีความมั่นคง มั่งคั่ง ยั่งยืน เป็นประเทศพัฒนาแล้วด้วยการพัฒนาตามปรัชญาของเศรษฐกิจพอเพียง ประกอบด้วยยุทธศาสตร์ด้านความมั่นคง ด้านการสร้างความสามารถในการแข่งขัน ด้านการพัฒนาและเสริมสร้างศักยภาพทรัพยากรมนุษย์ ด้านการสร้างโอกาสและความเสมอภาคทางสังคม ด้านการสร้างความเติบโตบนคุณภาพชีวิตที่เป็นมิตรต่อสิ่งแวดล้อม ด้านการปรับสมดุลและพัฒนาระบบการบริหารจัดการภาครัฐ

นโยบายด้านความมั่นคง (พ.ศ. ๒๕๕๘ - ๒๕๖๔) ได้มุ่งเสริมสร้างความมั่นคงของสถาบันหลักของชาติ และการปกครองระบอบประชาธิปไตยอันมีพระมหากษัตริย์ทรงเป็นประมุข โดยการเสริมสร้างความรู้ ความเข้าใจที่ถูกต้องเกี่ยวกับสถาบันชาติ ศาสนา พระมหากษัตริย์ ผ่านการศึกษาทั้งในระบบและนอกระบบ และการสร้างความเป็นธรรม ความปรองดอง และความสมานฉันท์ให้เกิดขึ้นในชาติ

ประกอบกับยุทธศาสตร์การพัฒนาเพื่อเสริมสร้างความมั่นคงของชาติ (พ.ศ. ๒๕๕๖ - ๒๕๖๐) ซึ่งคณะรัฐมนตรีมีมติรับทราบเมื่อวันที่ ๖ สิงหาคม ๒๕๕๖ ได้กำหนดวิสัยทัศน์ให้คน ชุมชน มีภูมิคุ้มกัน และพื้นที่ที่มีความพร้อมเผชิญปัญหาและภัยคุกคามความมั่นคง รวมทั้งสามารถพัฒนาร่วมกับประเทศรอบบ้านอย่าง ยั่งยืน โดยการเสริมสร้างให้คนและชุมชนมีจิตสำนึกด้านความมั่นคงและมีภูมิคุ้มกันอย่างยั่งยืน การฝึกกำลัง จัดระบบป้องกันชายแดน การนำวัฒนธรรม ภูมิปัญญาชุมชนและการจัดการโดยสันติวิธี การพัฒนาระบบ ฐานข้อมูลและองค์ความรู้ มาสนับสนุนงานความมั่นคงรวมทั้งการเสริมสร้าง พัฒนาคือความร่วมมือกับประเทศ เพื่อนบ้าน และการบริหารจัดการที่มีเอกภาพและประสิทธิภาพ

โดยมอบหมายให้กระทรวงศึกษาธิการส่งเสริมให้คนและชุมชนในพื้นที่ชายแดนสามารถอ่านและเขียน ภาษาไทย และภาษาท้องถิ่น ส่งเสริมเวทีประชาคม การเรียนรู้การจัดการความขัดแย้งโดยสันติวิธีและ กระบวนการยุติธรรมชุมชนทั้งในสถาบันการศึกษาและนอกสถาบันการศึกษาส่งเสริมการดำรงรักษาวัฒนธรรม อันดีงามของท้องถิ่น ส่งเสริมโอกาสทางการศึกษาและการเรียนรู้อย่างต่อเนื่องและเหมาะสมกับประชาชน พัฒนาและส่งเสริมการศึกษาวิจัยเพื่อสร้างองค์ความรู้เกี่ยวกับการพัฒนาเพื่อเสริมสร้างความมั่นคง รวมทั้ง สนับสนุนการรวมกลุ่มและสร้างเครือข่ายความมั่นคง และสร้างช่องทางการถ่ายทอดองค์ความรู้ด้าน ความมั่นคงสู่เวทีชุมชนผ่านการศึกษาและองค์กรทางศาสนา



จังหวัดเชียงใหม่ มีพื้นที่ชายแดนที่รับผิดชอบ ๔,๘๙๓ ตารางกิโลเมตร มีลักษณะภูมิประเทศส่วนใหญ่เป็นภูเขา ป่าไม้ และเป็นเขตชายแดนซึ่งมีอาณาเขตติดต่อกับประเทศพม่าเป็นแนวยาวกว่า ๒๐๐ กิโลเมตร จากอำเภอฝาง อำเภอแม่สาย อำเภอไชยปราการ อำเภอเชียงดาว จนถึงอำเภอเวียงแหง การคมนาคมและการติดต่อมีความยากลำบาก

สภาพบริบทในการจัดการศึกษาของพื้นที่ชายแดน ประกอบไปด้วยนักเรียนที่มีความหลากหลายทางชาติพันธุ์ มีความแตกต่างทางด้านวัฒนธรรมขนบธรรมเนียมประเพณี สังคม และภาษาที่ใช้ในการสื่อสาร และจำนวนหนึ่งยังเป็นผู้อพยพจากประเทศเพื่อนบ้านที่เข้ามาขายแรงงาน ทำให้มีเด็กวัยเรียนจำนวนมากที่ไม่มีเอกสารทางทะเบียนราษฎร ส่งผลกระทบต่อการให้บริการจัดการศึกษาขั้นพื้นฐานมีความยุ่งยากและซับซ้อนมากขึ้น ส่งผลให้ผลสัมฤทธิ์ทางการเรียนของนักเรียนทุกช่วงชั้นต่ำกว่าระดับมาตรฐานประเทศในสาระวิชาหลัก คือ ภาษาไทย วิทยาศาสตร์ คณิตศาสตร์ สังคมศึกษา และภาษาอังกฤษ

สอดคล้องกับการศึกษาสัมประสิทธิ์ความไม่เสมอภาคด้านการศึกษาของจังหวัดที่มีอาณาเขตติดต่อกับสาธารณรัฐแห่งสหภาพเมียนมาร์ พบว่า ประชาชนที่มีอายุ ๑๕ - ๕๙ ปี ในพื้นที่ดังกล่าว ได้รับการศึกษาเฉลี่ยในช่วงปี พ.ศ. ๒๕๕๔-๒๕๕๖ อยู่ในช่วง ๖.๒ - ๘.๕ ปี ซึ่งต่ำกว่าจำนวนปีการศึกษาภาคบังคับของประเทศไทย (๙ ปี) (สำนักงานปลัดกระทรวงศึกษาธิการ, ๒๕๕๘) สะท้อนให้เห็นถึงการขาดโอกาสทางการศึกษาของประชาชนในพื้นที่ชายแดน

และจากการศึกษาสภาพปัญหาการจัดการศึกษาในพื้นที่ติดต่อกับชายแดน พบว่านักเรียนขาดทักษะการใช้ภาษาไทย หลักสูตรการศึกษาไม่สอดคล้องกับบริบทและความต้องการพัฒนาของพื้นที่ การจัดการเรียนการสอนไม่ครบ ๘ กลุ่มสาระ มีครูไม่ครบชั้น และสอนไม่ตรงตามวุฒิ ครู และผู้บริหารสถานศึกษาย้ายบ่อย นักเรียนอ่านเขียนภาษาไทยไม่คล่อง ขาดแคลนสื่อการเรียนการสอน เทคโนโลยี ครุภัณฑ์ วัสดุ อุปกรณ์ และเครื่องมือเครื่องจักรที่ทันสมัย ไม่มีคุณภาพ และไม่ได้มาตรฐาน รวมถึงงบประมาณที่ได้รับไม่สอดคล้องกับสภาพการดำเนินงานจริง

นอกจากปัญหาการจัดการศึกษาข้างต้นแล้ว ยังมีปัญหาอื่นๆ ที่ส่งผลกระทบต่อการจัดการศึกษาให้มีคุณภาพ อาทิ ความยากจน ของประชาชนในพื้นที่ชายแดน การขาดความเข้าใจในวัฒนธรรมระหว่างกลุ่มชาติพันธุ์และประเทศเพื่อนบ้าน การย้ายถิ่นของประชาชน ปัญหาเสพติดในพื้นที่ ปัญหาความไม่สะดวกในการคมนาคม ปัญหาภาวะทุพโภชนาการ การขาดแคลนน้ำอุปโภคบริโภค และการบุกรุกทำลายป่า รวมถึงขั้นตอนในการดำเนินการเข้าประเทศ มีข้อจำกัดที่ทำให้การนำบุคลากรไปจัดการเรียนการสอนและแลกเปลี่ยนเรียนรู้ร่วมกัน ในประเทศเพื่อนบ้านมีความล่าช้า

สำนักงานศึกษาธิการจังหวัดเชียงใหม่และหน่วยงานทางการศึกษาทุกสังกัดในจังหวัดเชียงใหม่ ได้เล็งเห็นถึงความสำคัญและความจำเป็นของการพัฒนาการศึกษาในพื้นที่ชายแดน จึงได้จัดทำแผนพัฒนาการศึกษาพื้นที่ชายแดน (พ.ศ. ๒๕๖๖ - ๒๕๗๐) จังหวัดเชียงใหม่ ขึ้นเพื่อใช้เป็นกรอบแนวทางในการดำเนินงานพัฒนาการศึกษาในพื้นที่ชายแดนในจังหวัดเชียงใหม่ พร้อมกันนี้ได้มีการปรับปรุงยุทธศาสตร์ให้สอดคล้องกับยุทธศาสตร์ชาติ ๒๐ ปี (พ.ศ. ๒๕๖๑ - ๒๕๘๐) และยุทธศาสตร์ตามแผนพัฒนาการศึกษาพื้นที่ชายแดน (พ.ศ. ๒๕๖๐ - ๒๕๖๔) ของกระทรวงศึกษาธิการ รวมถึงบริบทที่มีการเปลี่ยนแปลง อันจะนำไปสู่การพัฒนาการศึกษาพื้นที่ชายแดนให้มีคุณภาพ ต่อไป



วัตถุประสงค์

๑. เพื่อให้นักเรียน นักศึกษา และประชาชนในพื้นที่ชายแดนจังหวัดเชียงใหม่ได้รับการศึกษาอย่างทั่วถึง และมีคุณภาพ

๒. เพื่อเสริมสร้างศักยภาพของประชาชนในพื้นที่ชายแดนจังหวัดเชียงใหม่ ให้มีทักษะอาชีพ มีงานทำ สอดคล้องกับบริบทและความต้องการพัฒนาของพื้นที่ชายแดน

๓. เพื่อให้นักเรียน นักศึกษา และประชาชนในพื้นที่ชายแดนจังหวัดเชียงใหม่ มีคุณภาพชีวิตที่ดี อยู่ร่วมกันในสังคมพหุวัฒนธรรมได้อย่างมีความสุขตามหลักปรัชญาของเศรษฐกิจพอเพียง และมีความภาคภูมิใจในความเป็นชาติไทยสืบไป

พื้นที่เป้าหมาย

พื้นที่เป้าหมาย หมายถึง พื้นที่ชายแดนของจังหวัดเชียงใหม่ที่มีพื้นที่ติดต่อกับประเทศเพื่อนบ้าน คือ สาธารณรัฐแห่งสหภาพเมียนมาร์ มีระยะทางแนวชายแดนทั้งสิ้น ๒๒๗ กิโลเมตร ครอบคลุมพื้นที่ ๕ อำเภอ ได้แก่ อำเภอเชียงดาว อำเภอฝาง อำเภอแม่ฮาด อำเภอเวียงแหง และอำเภอไชยปราการ



ภาพแผนที่แสดงจำนวนและชื่อจังหวัดพื้นที่ชายแดนของประเทศไทย

- พื้นที่ชายแดนที่มีอาณาเขตติดต่อกับสาธารณรัฐแห่งสหภาพเมียนมาร์
- พื้นที่ชายแดนที่มีอาณาเขตติดต่อกับสาธารณรัฐประชาธิปไตยประชาชนลาว
- พื้นที่ชายแดนที่มีอาณาเขตติดต่อกับราชอาณาจักรกัมพูชา

ข้อมูลสภาพทั่วไปของจังหวัดเชียงใหม่

ที่ตั้งและอาณาเขต

จังหวัดเชียงใหม่ตั้งอยู่ทางทิศเหนือของประเทศไทย เส้นรุ้งที่ ๑๖ องศาเหนือ และ เส้นแวงที่ ๙๙ องศาตะวันออก สูงจากระดับน้ำทะเลประมาณ ๑,๐๒๗ ฟุต (๓๑๐ เมตร) ห่างจากกรุงเทพมหานคร ๖๙๖ กิโลเมตร มีพื้นที่ ๒๐,๑๐๗.๐๕๗ ตารางกิโลเมตรหรือประมาณ ๑๒,๕๖๖,๙๑๑ ไร่ มีพื้นที่กว้างใหญ่ เป็นอันดับที่ ๑ ของภาคเหนือ และเป็นอันดับที่ ๒ ของประเทศ รองจากจังหวัดนครราชสีมา

ลักษณะภูมิประเทศโดยทั่วไปมีสภาพพื้นที่เป็นภูเขาและป่าไม้ มีที่ราบอยู่ตอนกลางตามสองฟากฝั่งแม่น้ำปิง มีภูเขาที่สูงที่สุดในประเทศไทยคือ ดอยอินทนนท์ สูงประมาณ ๒,๕๖๕.๓๓๕๕ เมตร อยู่ในเขตอำเภอจอมทอง



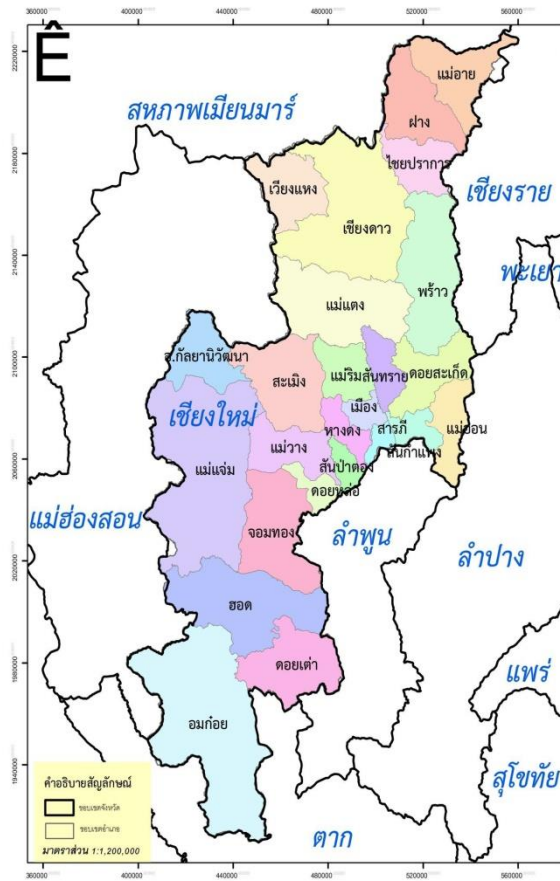
การปกครองและประชากร

จังหวัดเชียงใหม่แบ่งเขตการปกครองออกเป็น ๒๕ อำเภอ ๒๐๔ ตำบล และ ๒,๐๖๖ หมู่บ้าน

มีประชากรรวมทั้งสิ้น ๑,๗๘๔,๓๗๐ คน แยกเป็นชาย ๘๖๒,๘๗๔ คน หญิง ๙๒๑,๔๙๖ คน (ข้อมูล ณ เดือนธันวาคม ๒๕๖๓) อำเภอที่มีประชากรมากที่สุด ได้แก่ อำเภอเมืองเชียงใหม่ จำนวน ๒๒๙,๑๑๑ คน คิดเป็นร้อยละ ๑๒.๘๔ ของประชากรทั้งหมด รองลงมาได้แก่ อำเภอสันทราย จำนวน ๑๓๘,๕๖๓ คน คิดเป็นร้อยละ ๗.๗๗ และอำเภอที่มีประชากรน้อยที่สุด ได้แก่ อำเภอกัลยาณิวัฒนา จำนวน ๑๒,๑๘๓ คน คิดเป็นร้อยละ ๐.๗๑

อาณาเขตติดต่อ

- ทิศเหนือ ติดรัฐฉานของสหภาพเมียนมาร์
- ทิศใต้ ติดอำเภอสามเงา อำเภอแม่ระมาด และอำเภอท่าสองยาง (จังหวัดตาก)
- ทิศตะวันออก ติดอำเภอแม่ฟ้าหลวง อำเภอเมืองเชียงราย อำเภอแม่สรวย อำเภอเวียงป่าเป้า (จังหวัดเชียงราย) อำเภอเมืองปาน อำเภอเมืองลำปาง (จังหวัดลำปาง) อำเภอบ้านธิ อำเภอเมืองลำพูน อำเภอป่าซาง อำเภอเวียงหนองล่อง อำเภอบ้านโฮ่ง และอำเภอเถิน (จังหวัดลำพูน)
- ทิศตะวันตก ติดอำเภอปาย อำเภอเมืองแม่ฮ่องสอน อำเภอขุนยวม อำเภอแม่ลาน้อย อำเภอแม่สะเรียง และอำเภอสบเมย (จังหวัดแม่ฮ่องสอน)



จังหวัดเชียงใหม่มีชายแดนติดต่อกับประเทศพม่าเพียงประเทศเดียว มีระยะทางแนวชายแดนทั้งสิ้น ๒๒๗ กิโลเมตร และมีพื้นที่ติดต่อใน ๕ อำเภอ ได้แก่



- ๑) อำเภอแม่ฮ้าย : ๔ ตำบล ได้แก่ ตำบลแม่ฮ้าย ตำบลมะลิกา ตำบลแม่สาว ตำบล ท่าตอน
- เมืองที่ติดต่อก็คือ เมืองยอน รัฐฉาน



๒) อำเภอฝาง : ๒ ตำบล ได้แก่ ตำบลม่อนปิ่น และตำบลแม่จอน
เมืองที่ติดต่อคือ บ้านโป่งป่าแหลม เมืองต่วน รัฐฉาน

อำเภอไชยปราการ



๓) อำเภอไชยปราการ : ๑ ตำบล ได้แก่ ตำบลหนองบัว
เมืองที่ติดต่อคือ บ้านโป่งป่าแหลม เมืองต่วน รัฐฉาน

อำเภอเวียงแหง



๔) อำเภอเวียงแหง : ๓ ตำบล ได้แก่ ตำบลเชียงหลวง ตำบลเมืองแหง ตำบลแสนไห
เมืองที่ติดต่อคือ บ้านบางใหม่สูง บ้านปางเสือเต่า บ้านกองเฮือบิน เมืองต่วน รัฐตองยี

อำเภอเชียงดาว



๕) อำเภอเชียงดาว : ๑ ตำบล ได้แก่ ตำบลเมืองนา
เมืองที่ติดต่อคือ บ้านน้ำยุม เมืองต่วน รัฐตองยี

ลักษณะภูมิอากาศ

จังหวัดเชียงใหม่ มีสภาพอากาศค่อนข้างเย็นเกือบตลอดทั้งปี มีอุณหภูมิเฉลี่ยทั้งปี ๒๕.๔ องศาเซลเซียส โดยมีค่าอุณหภูมิสูงสุดเฉลี่ย ๓๑.๘ องศาเซลเซียส อุณหภูมิต่ำสุดเฉลี่ย ๒๐.๑ องศาเซลเซียส มีปริมาณน้ำฝนเฉลี่ย ๑,๑๐๐ - ๑,๒๐๐ มิลลิเมตร สภาพภูมิอากาศจังหวัดเชียงใหม่อยู่ภายใต้อิทธิพลมรสุม ๒ ชนิด คือ ลมมรสุมตะวันตกเฉียงใต้และลมมรสุมตะวันออกเฉียงเหนือ แบ่งภูมิอากาศออกได้เป็น ๓ ฤดู ได้แก่ ฤดูฝน ฤดูหนาว และฤดูร้อน

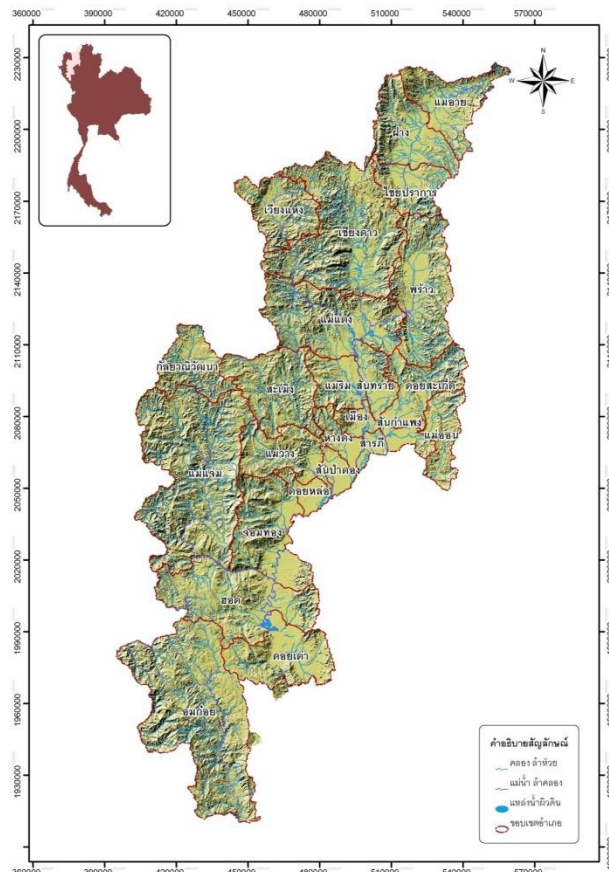
ลักษณะภูมิประเทศ

ลักษณะภูมิประเทศโดยทั่วไปมีสภาพพื้นที่เป็นภูเขาและป่าละเมาะ มีที่ราบอยู่ตอนกลางตามสองฟากฝั่งแม่น้ำปิง มีภูเขาที่สูงที่สุดในประเทศไทยคือ ดอยอินทนนท์ สูงประมาณ ๒,๕๖๕ เมตร อยู่ในเขตอำเภอจอมทอง นอกจากนี้ยังมีดอยอื่นที่มีความสูงรองลงมาอีกหลายแห่ง เช่น ดอยผ้าห่มปก (อำเภอฝาง) สูง ๒,๒๘๕ เมตร ดอยหลวงเชียงดาว (อำเภอเชียงดาว) สูง ๒,๑๗๐ เมตร ดอยสุเทพ (อำเภอเมืองเชียงใหม่) สูง ๑,๖๐๑ เมตร

สภาพพื้นที่แบ่งออกได้เป็น ๒ ลักษณะคือ

๑) พื้นที่ภูเขา คิดเป็นพื้นที่ประมาณร้อยละ ๘๐ ของจังหวัด ประกอบด้วยทิวเขาอินทนนท์ (หรือถนนธงชัยตะวันออก) ตั้งอยู่ทางทิศตะวันตกของจังหวัด พาดยาวจากทิศเหนือจรดใต้ ตามแนวรอยต่อกับจังหวัดแม่ฮ่องสอน และทิวเขาขุนตาน ซึ่งตั้งอยู่ทางทิศตะวันออกของจังหวัด พาดผ่านในทิศเหนือ-ใต้ พื้นที่ภูเขาส่วนใหญ่เป็นป่าต้นน้ำลำธาร ไม่เหมาะสมต่อการเพาะปลูก ส่วนบางพื้นที่เป็นพื้นที่อยู่อาศัยของชาวเขาชาติพันธุ์ต่าง ๆ

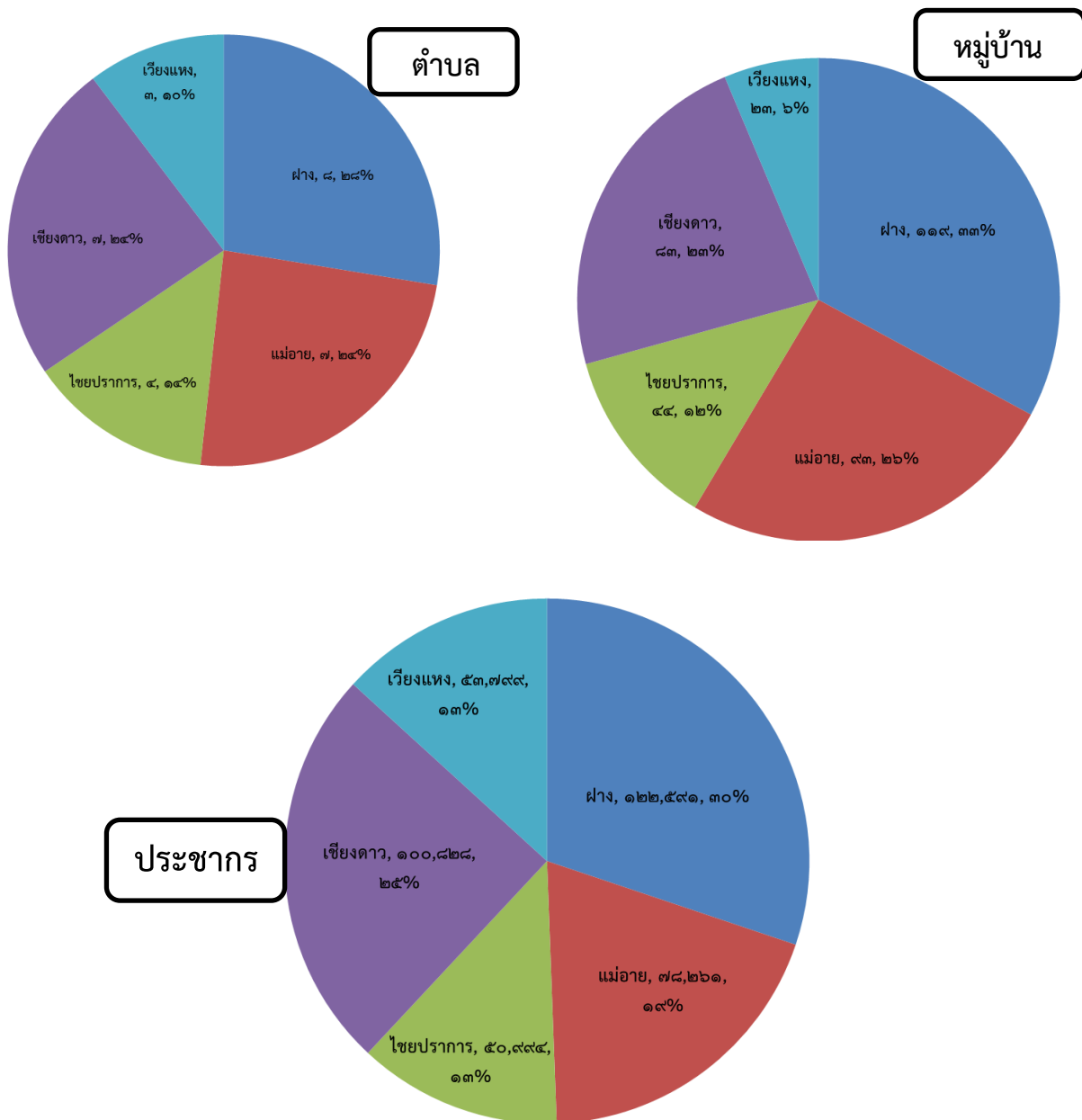
๒) พื้นที่ราบลุ่มน้ำและที่ราบเชิงเขา กระจายอยู่ทั่วไประหว่างหุบเขาทอดตัวในแนวเหนือ-ใต้ ได้แก่ ที่ราบลุ่มน้ำปิง ลุ่มน้ำฝาง ลุ่มน้ำแม่งัด เป็นพื้นที่ที่มีความอุดมสมบูรณ์เหมาะสมต่อการเกษตร



ข้อมูลประชากรในพื้นที่ชายแดนจังหวัดเชียงใหม่

ชื่ออำเภอ	จำนวนตำบล	จำนวนหมู่บ้าน	จำนวนประชากร (คน)		
			ชาย	หญิง	รวม
ฝาง	๘	๑๑๙	๖๐,๖๑๘	๖๑,๙๗๓	๑๒๒,๕๙๑
แม่อาย	๗	๙๓	๓๘,๙๔๐	๓๙,๓๒๑	๗๘,๒๖๑
ไชยปราการ	๔	๔๔	๒๕,๐๘๘	๒๕,๙๐๖	๕๐,๙๙๔
เชียงดาว	๗	๘๓	๕๐,๐๙๑	๕๐,๗๓๗	๑๐๐,๘๒๘
เวียงแหง	๓	๒๓	๒๗,๑๔๘	๒๖,๖๕๑	๕๓,๗๙๙
รวมทั้งหมด	๒๙	๓๖๒	๒๐๑,๘๘๕	๒๐๔,๕๘๘	๔๐๖,๔๗๓

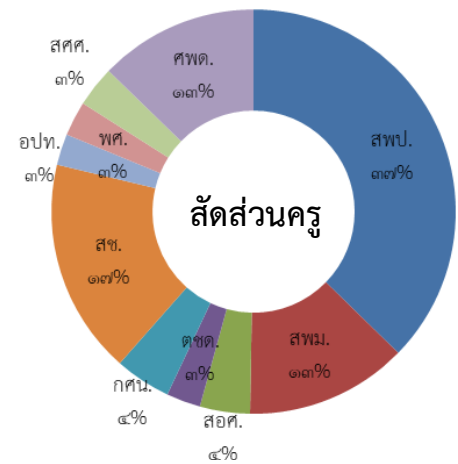
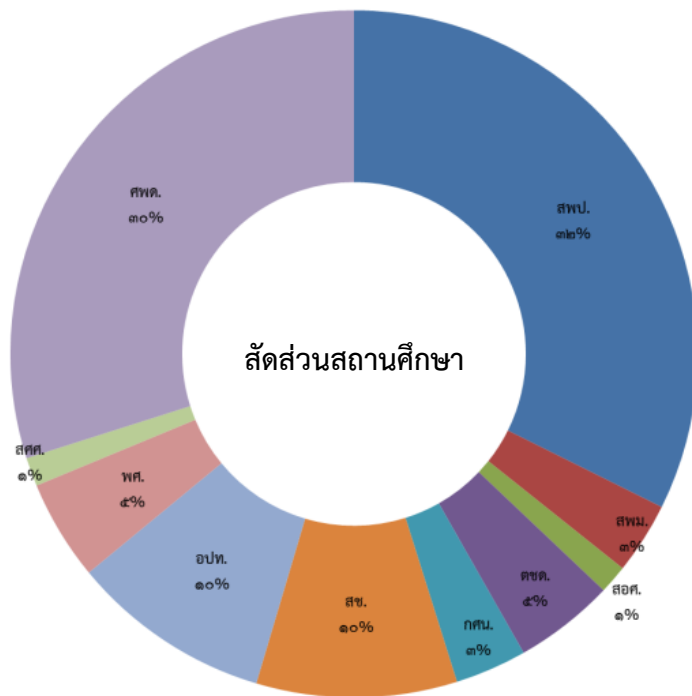
ที่มา : สำนักบริหารการทะเบียน กรมการปกครอง ข้อมูล ณ ธันวาคม ๒๕๖๔



ข้อมูลพื้นฐานด้านการศึกษาพื้นที่ชายแดนจังหวัดเชียงใหม่ (ข้อมูล ปีการศึกษา ๒๕๖๔)

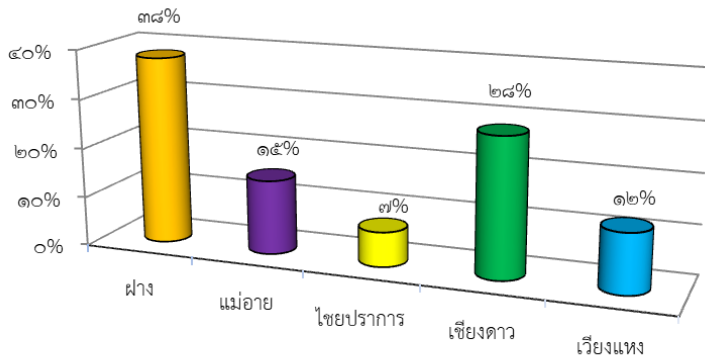
๑. ตารางแสดงจำนวน สถานศึกษา จำนวนนักเรียน จำนวนครู ในพื้นที่ชายแดน แยกตามสังกัด

ที่	สังกัด	จำนวน สถานศึกษา	จำนวน นักเรียน	จำนวน ครู
๑	สำนักงานเขตพื้นที่การศึกษาประถมศึกษาเชียงใหม่ เขต ๓	๔๘	๑๖,๘๘๖	๙๑๔
๒	สำนักงานเขตพื้นที่การศึกษามัธยมศึกษาเชียงใหม่	๕	๕,๒๘๘	๓๑๘
๓	สำนักงานคณะกรรมการการอาชีวศึกษา	๒	๓,๑๕๗	๙๘
๔	กองกำกับการตำรวจตระเวนชายแดน	๗	๗๙๕	๖๗
๕	สำนักงานส่งเสริมการจัดการศึกษานอกระบบและการศึกษาตามอัธยาศัย	๕	๒,๙๒๙	๑๑๐
๖	สำนักงานคณะกรรมการส่งเสริมการศึกษาเอกชน	๑๔	๘,๔๕๓	๔๒๒
๗	กรมส่งเสริมการปกครองท้องถิ่น	๑๔	๓,๓๖๑	๖๑
๘	สำนักงานพระพุทธศาสนาแห่งชาติ	๗	๖๐๘	๖๘
๙	สำนักบริหารงานการศึกษาพิเศษ	๒	๑,๒๔๔	๘๐
๑๐	ศูนย์พัฒนาเด็กเล็กองค์กรปกครองส่วนท้องถิ่น	๑๕๖	๕,๔๔๖	๓๑๒
รวมทั้งสิ้น		๒๖๐	๔๘,๑๖๗	๒,๔๕๐



๒. ตารางแสดงจำนวนผู้เรียน ในพื้นที่ชายแดน จำแนกตามอำเภอ

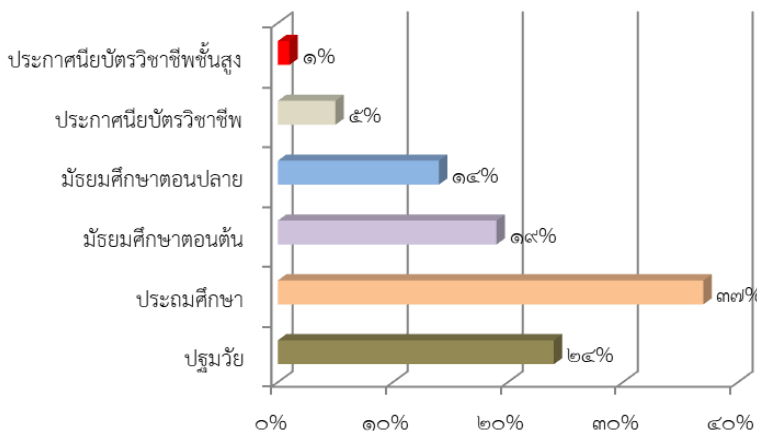
ที่	อำเภอ	สพป.	สพม.	สอศ.	ตชด.	กศน.	สช.	อปท.	พศ.	สศศ.	ศพด.
๑	ฝาง	๓,๕๕๒	๑,๖๘๘	๓,๑๕๗	๑๒๖	๗๔๓	๖,๖๐๐	๑,๑๒๕	๒๓๖	๐	๑,๐๑๘
๒	แม่เมาะ	๓,๒๑๙	๐	๐	๒๒๔	๕๕๖	๐	๑,๒๙๘	๑๑๙	๗๖๗	๑,๓๓๘
๓	ไชยปราการ	๔๑๘	๖๑๓	๐	๐	๓๗๓	๗๘๑	๕๒๒	๘๑	๐	๖๑๖
๔	เชียงดาว	๖,๐๕๕	๒,๐๖๗	๐	๓๕๖	๙๓๕	๑,๐๗๒	๔๑๖	๘๙	๔๗๗	๑,๘๓๙
๕	เวียงแหง	๓,๖๐๒	๙๒๐	๐	๘๙	๓๓๒	๐	๐	๘๓	๐	๖๓๕
รวมทั้งหมด		๑๖,๘๘๖	๕,๒๘๘	๓,๑๕๗	๗๙๕	๒,๙๒๙	๘,๔๕๓	๓,๓๖๑	๖๐๘	๑,๒๔๔	๕,๔๔๖



สัดส่วนผู้เรียนจำแนกตามอำเภอ

๓. ตารางแสดงจำนวนนักเรียนพื้นที่ชายแดน จำแนกตามระดับชั้น และอำเภอ

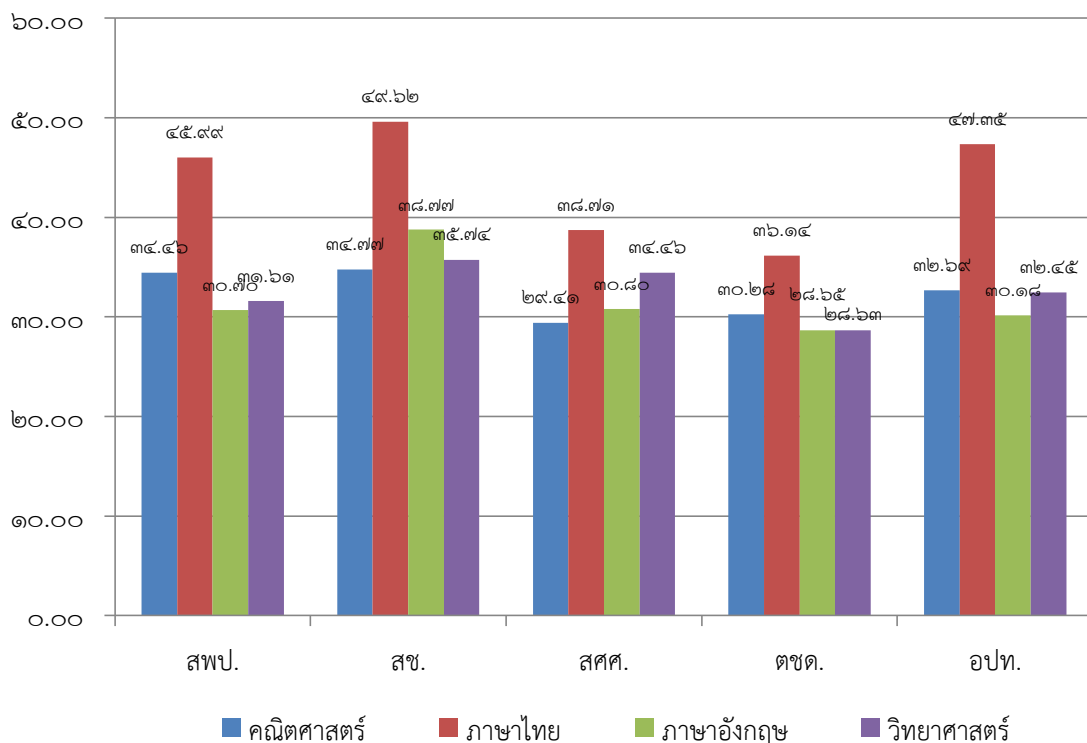
ระดับชั้น	ฝาง	แม่เมาะ	ไชยปราการ	เชียงดาว	เวียงแหง
ปฐมวัย	๓,๓๕๙	๒,๔๑๙	๑,๑๕๑	๓,๓๒๑	๑,๓๑๘
ประถมศึกษา	๕,๖๗๒	๒,๕๑๒	๑,๑๑๘	๕,๕๙๐	๒,๖๖๔
มัธยมศึกษาตอนต้น	๓,๓๕๑	๑,๕๖๗	๖๘๒	๒,๕๖๗	๑,๐๗๖
มัธยมศึกษาตอนปลาย	๒,๗๔๖	๑,๐๑๓	๔๕๓	๑,๘๒๘	๖๐๓
ประกาศนียบัตรวิชาชีพ	๒,๔๖๑	๐	๐	๐	๐
ประกาศนียบัตรวิชาชีพชั้นสูง	๖๙๖	๐	๐	๐	๐
รวมทั้งสิ้น	๑๘,๒๘๕	๗,๕๑๑	๓,๔๐๔	๑๓,๓๐๖	๕,๖๖๑



สัดส่วนผู้เรียนจำแนกตามระดับชั้น

๔. ตารางแสดงผลการทดสอบทางการศึกษาระดับชาตินิยมขั้นพื้นฐาน ปีการศึกษา ๒๕๖๔
 ชั้นประถมศึกษาปีที่ ๖ จำแนกตามสังกัดในพื้นที่ชายแดนจังหวัดเชียงใหม่

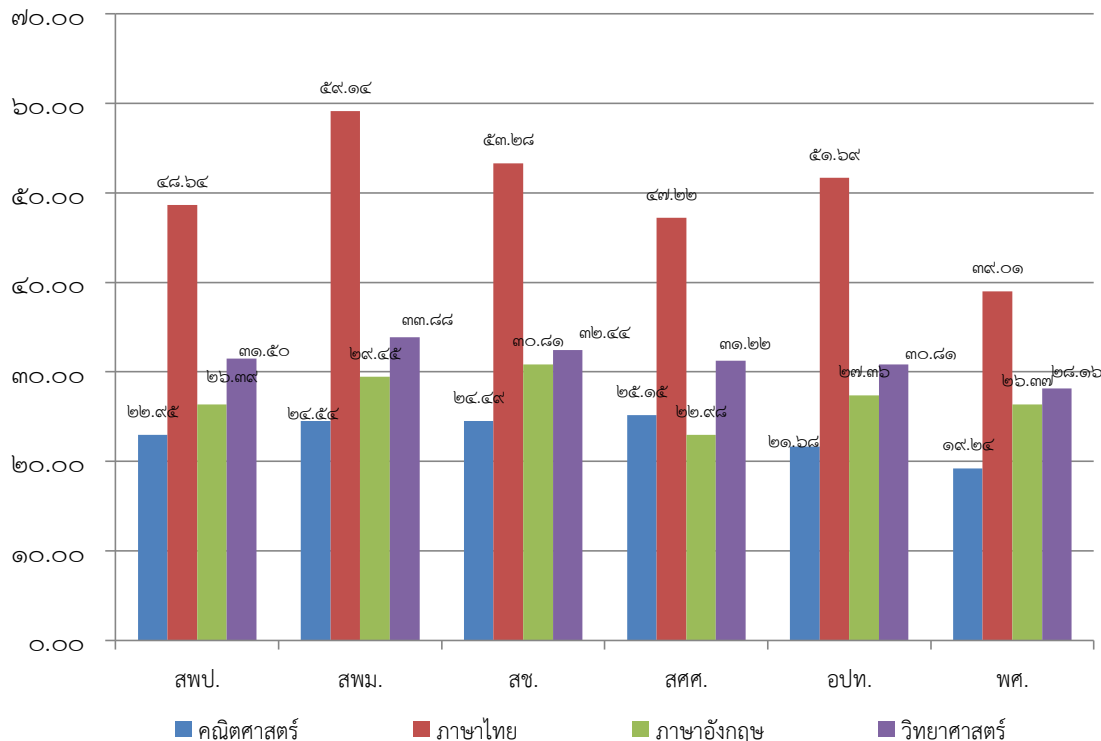
สังกัด	จำนวน รร.	คณิตศาสตร์		ภาษาไทย		ภาษาอังกฤษ		วิทยาศาสตร์	
		คะแนน เฉลี่ย	ส่วน เบี่ยงเบน มาตรฐาน	คะแนน เฉลี่ย	ส่วน เบี่ยงเบน มาตรฐาน	คะแนน เฉลี่ย	ส่วน เบี่ยงเบน มาตรฐาน	คะแนน เฉลี่ย	ส่วน เบี่ยงเบน มาตรฐาน
สำนักงานเขตพื้นที่การศึกษา ประถมศึกษา (สพป.)	๒๕	๓๔.๔๖	๑๐.๐๖	๔๕.๙๙	๑๑.๑๗	๓๐.๗๐	๑๐.๑๓	๓๑.๖๑	๘.๗๔
สำนักงานคณะกรรมการ ส่งเสริมการศึกษาเอกชน (สช.)	๗	๓๔.๗๗	๑๒.๕๑	๔๙.๖๒	๑๕.๖๙	๓๘.๗๗	๑๖.๕๐	๓๕.๗๔	๑๐.๖๒
สำนักบริหารงานการศึกษา พิเศษ (สศศ.)	๑	๒๙.๔๑	๑๒.๒๑	๓๘.๗๑	๑๔.๔๖	๓๐.๘๐	๘.๐๐	๓๔.๔๖	๙.๖๔
กองบัญชาการตำรวจตระเวน ชายแดน (ตชด.)	๖	๓๐.๒๘	๗.๗๑	๓๖.๑๔	๙.๐๑	๒๘.๖๕	๘.๗๒	๒๘.๖๓	๗.๔๑
กรมส่งเสริมการปกครอง ท้องถิ่น (อปท.)	๔	๓๒.๖๙	๑๑.๒๐	๔๗.๓๕	๑๒.๘๑	๓๐.๑๘	๑๐.๘๙	๓๒.๔๕	๑๐.๖๙
รวม	๔๓	๓๒.๓๒	๑๐.๗๔	๔๓.๕๖	๑๒.๖๓	๓๑.๘๒	๑๐.๘๕	๓๒.๕๘	๙.๔๒
ระดับประเทศ		๓๖.๘๓	๑๔.๐๔	๕๐.๓๘	๑๖.๕๓	๓๙.๒๒	๑๙.๗๗	๓๔.๓๑	๑๒.๐๙
ระดับภาค (ภูมิภาค)		๓๘.๔๘	๑๔.๔๗	๕๓.๐๒	๑๖.๔๓	๔๑.๔๐	๒๐.๕๓	๓๖.๐๓	๑๒.๒๘
ระดับ ศธภ.๑๕		๓๗.๔๓	๑๓.๙๙	๕๑.๖๘	๑๖.๓๑	๔๐.๘๐	๒๐.๗๓	๓๕.๒๒	๑๒.๐๖
ระดับจังหวัด		๓๗.๑๖	๑๔.๒๘	๕๑.๔๕	๑๖.๓๖	๔๒.๘๗	๒๒.๓๘	๓๔.๙๑	๑๒.๑๑



จากตารางและกราฟจะพบว่า คะแนนเฉลี่ยแสดงผลการทดสอบทางการศึกษาระดับชาตินิยมขั้นพื้นฐาน ปีการศึกษา ๒๕๖๔ ระดับชั้นประถมศึกษาปีที่ ๖ จำแนกตามสังกัดนั้น กลุ่มสาระการเรียนรู้คณิตศาสตร์ มีคะแนนอยู่ระหว่าง ๒๙.๔๑ – ๓๔.๗๗ กลุ่มสาระการเรียนรู้ภาษาไทยมีคะแนนอยู่ระหว่าง ๓๖.๑๔ – ๔๙.๖๒ กลุ่มสาระการเรียนรู้ภาษาอังกฤษมีคะแนนอยู่ระหว่าง ๓๐.๑๘ – ๓๘.๗๗ และกลุ่มสาระการเรียนรู้ วิทยาศาสตร์มีคะแนนอยู่ระหว่าง ๒๘.๖๓ – ๓๕.๗๔

๕. ตารางแสดงผลการทดสอบทางการศึกษาระดับชาตินิยมขั้นพื้นฐาน ปีการศึกษา ๒๕๖๔
 ชั้นมัธยมศึกษาปีที่ ๓ จำแนกตามสังกัดในพื้นที่ชายแดนจังหวัดเชียงใหม่

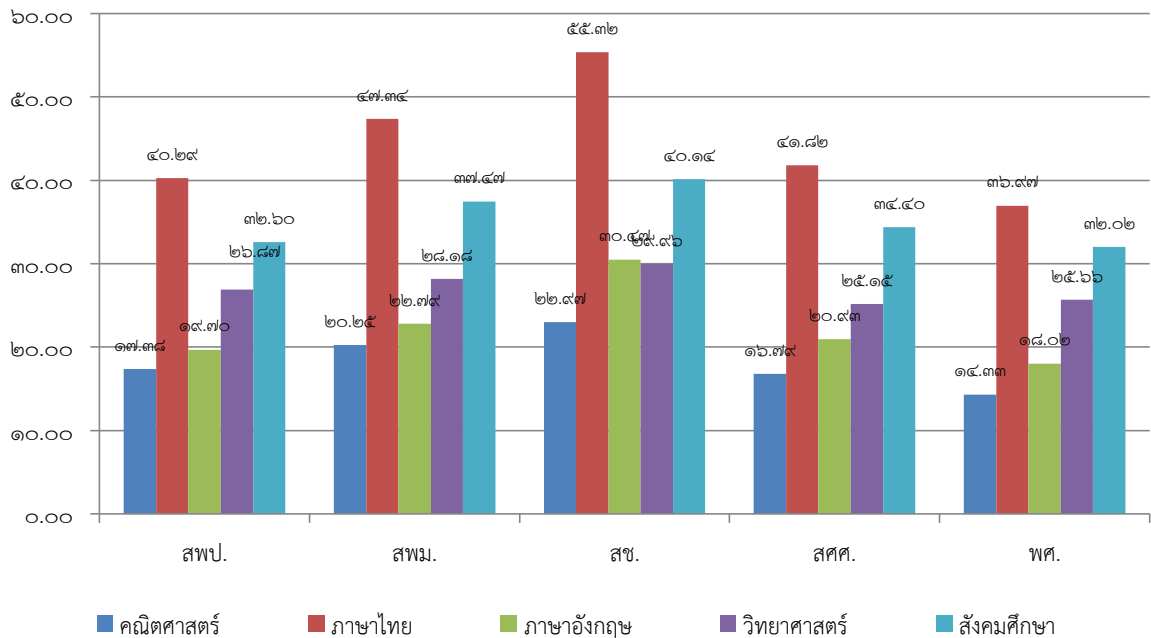
สังกัด	จำนวน ร.ร.	คณิตศาสตร์		ภาษาไทย		ภาษาอังกฤษ		วิทยาศาสตร์	
		คะแนน เฉลี่ย	ส่วน เบี่ยงเบน มาตรฐาน	คะแนน เฉลี่ย	ส่วน เบี่ยงเบน มาตรฐาน	คะแนน เฉลี่ย	ส่วน เบี่ยงเบน มาตรฐาน	คะแนน เฉลี่ย	ส่วน เบี่ยงเบน มาตรฐาน
สำนักงานเขตพื้นที่การศึกษา ประถมศึกษา (สพป.)	๑๐	๒๒.๙๕	๙.๑๙	๔๘.๖๔	๑๑.๒๙	๒๖.๓๙	๙.๒๑	๓๑.๕๐	๗.๒๙
สำนักงานเขตพื้นที่การศึกษา มัธยมศึกษา (สพม.)	๕	๒๔.๕๔	๑๒.๐๒	๕๙.๑๔	๑๑.๔๘	๒๙.๔๕	๑๐.๘๘	๓๓.๘๘	๙.๓๐
สำนักงานคณะกรรมการ ส่งเสริมการศึกษาเอกชน (สช.)	๖	๒๔.๔๙	๑๒.๐๓	๕๓.๒๘	๑๓.๑๑	๓๐.๘๑	๑๑.๐๖	๓๒.๔๔	๘.๖๙
สำนักบริหารงานการศึกษา พิเศษ (สศศ.)	๑	๒๕.๑๕	๙.๘๘	๔๗.๒๒	๑๐.๒๘	๒๒.๙๘	๘.๕๐	๓๑.๒๒	๖.๗๒
กรมส่งเสริมการปกครอง ท้องถิ่น (อปท.)	๓	๒๑.๖๘	๘.๕๐	๕๑.๖๙	๑๑.๘๕	๒๗.๓๖	๙.๙๑	๓๐.๘๑	๖.๘๙
สำนักงานพระพุทธศาสนา (พศ.)	๖	๑๙.๒๔	๘.๑๙	๓๙.๐๑	๑๑.๙๐	๒๖.๓๗	๗.๖๖	๒๘.๑๖	๗.๐๒
รวม	๓๑	๒๓.๐๑	๙.๙๗	๔๙.๘๓	๑๑.๖๕	๒๗.๒๓	๙.๕๔	๓๑.๓๓	๗.๖๕
ระดับประเทศ		๒๔.๔๗	๑๔.๕๘	๕๑.๑๙	๑๖.๕๙	๓๑.๑๑	๑๔.๓๐	๓๑.๔๕	๙.๙๕
ระดับภาค (ภูมิภาค)		๒๕.๔๘	๑๕.๐๒	๕๔.๓๐	๑๖.๐๘	๓๑.๙๑	๑๔.๕๓	๓๒.๖๐	๑๐.๒๕
ระดับ ศธภ.๑๕		๒๕.๒๗	๑๔.๖๗	๕๓.๗๕	๑๖.๒๘	๓๒.๑๑	๑๕.๑๑	๓๒.๓๗	๑๐.๑๘
ระดับจังหวัด		๒๖.๐๕	๑๕.๕๔	๕๔.๔๐	๑๖.๕๙	๓๓.๘๕	๑๖.๙๐	๓๒.๗๔	๑๐.๕๒



จากตารางและกราฟจะพบว่า คะแนนเฉลี่ยแสดงผลการทดสอบทางการศึกษาระดับชาตินิยมขั้นพื้นฐาน ปีการศึกษา ๒๕๖๔ ระดับชั้นมัธยมศึกษาปีที่ ๓ จำแนกตามสังกัดนั้น กลุ่มสาระการเรียนรู้คณิตศาสตร์ มีคะแนนอยู่ระหว่าง ๑๙.๒๔ - ๒๕.๑๕ กลุ่มสาระการเรียนรู้ภาษาไทยมีคะแนนอยู่ระหว่าง ๓๙.๐๑ - ๕๙.๑๔ กลุ่มสาระการเรียนรู้ภาษาอังกฤษมีคะแนนอยู่ระหว่าง ๒๒.๙๘ - ๓๑.๙๘ และกลุ่มสาระการเรียนรู้วิทยาศาสตร์มีคะแนนอยู่ระหว่าง ๒๘.๑๖ - ๓๓.๘๘

๖. ตารางแสดงผลการทดสอบทางการศึกษาระดับชาตินิพนธ์พื้นฐาน ปีการศึกษา ๒๕๖๔
 ชั้นมัธยมศึกษาปีที่ ๖ จำแนกตามสังกัดในพื้นที่ชายแดนจังหวัดเชียงใหม่

สังกัด	จำนวน ร.	คณิตศาสตร์		ภาษาไทย		ภาษาอังกฤษ		วิทยาศาสตร์		สังคม	
		คะแนน เฉลี่ย	ส่วน เบี่ยงเบน มาตรฐาน	คะแนน เฉลี่ย	ส่วน เบี่ยงเบน มาตรฐาน	คะแนน เฉลี่ย	ส่วน เบี่ยงเบน มาตรฐาน	คะแนน เฉลี่ย	ส่วน เบี่ยงเบน มาตรฐาน	คะแนน เฉลี่ย	ส่วน เบี่ยงเบน มาตรฐาน
สำนักงานเขตพื้นที่การ ศึกษาประถมศึกษา (สพป.)	๒	๑๗.๓๘	๗.๕๕	๔๐.๒๙	๑๒.๗๒	๑๙.๗๐	๔.๘๒	๒๖.๘๗	๕.๙๖	๓๒.๖๐	๗.๔๓
สำนักงานเขตพื้นที่การ ศึกษามัธยมศึกษา (สพม.)	๕	๒๐.๒๕	๑๐.๕๖	๔๗.๓๔	๑๓.๐๒	๒๒.๗๙	๙.๑๑	๒๘.๑๘	๗.๘๓	๓๗.๔๗	๘.๐๙
สำนักงานคณะกรรมการส่งเสริมการ ศึกษาเอกชน (สช.)	๓	๒๒.๙๗	๑๑.๔๑	๕๕.๓๒	๙.๔๓	๓๐.๔๗	๑๒.๕๖	๒๙.๙๖	๕.๙๕	๔๐.๑๔	๗.๗๙
สำนักบริหารงานการ ศึกษาพิเศษ (สศศ.)	๑	๑๖.๗๙	๙.๒๘	๔๑.๘๒	๑๓.๒๘	๒๐.๙๓	๕.๖๗	๒๕.๑๕	๗.๖๐	๓๔.๔๐	๖.๕๔
สำนักงาน พระพุทธศาสนา (พศ.)	๔	๑๔.๓๓	๖.๐๔	๓๖.๙๗	๑๐.๗๙	๑๘.๐๒	๔.๗๘	๒๕.๖๖	๕.๔๙	๓๒.๐๒	๕.๑๕
รวม	๑๕	๑๘.๓๔	๘.๙๗	๔๔.๓๕	๑๑.๘๕	๒๒.๓๘	๗.๓๙	๒๗.๑๖	๖.๕๗	๓๕.๓๓	๗.๐๐
ระดับประเทศ		๒๑.๒๘	๑๔.๐๒	๔๖.๔๐	๑๕.๕๕	๒๕.๕๖	๑๓.๗๘	๒๘.๖๕	๘.๘๙	๓๖.๘๗	๘.๙๓
ระดับภาค (ภูมิภาค)		๒๓.๖๐	๑๕.๒๕	๔๙.๙๐	๑๕.๔๑	๒๗.๗๙	๑๔.๘๕	๓๐.๑๑	๙.๓๙	๓๘.๔๙	๙.๑๑
ระดับ ศธจ.๑๕		๒๓.๑๐	๑๔.๘๑	๔๙.๕๓	๑๕.๖๑	๒๗.๗๑	๑๕.๐๘	๒๙.๘๐	๙.๒๑	๓๘.๑๘	๙.๑๖
ระดับจังหวัด		๒๓.๘๑	๑๕.๓๒	๕๐.๒๗	๑๕.๙๖	๒๙.๔๐	๑๖.๖๒	๓๐.๓๕	๙.๕๗	๓๘.๗๐	๙.๔๒



จากตารางพบว่า คะแนนเฉลี่ยแสดงผลการทดสอบทางการศึกษาระดับชาตินิพนธ์พื้นฐาน ปีการศึกษา ๒๕๖๔ ระดับชั้นมัธยมศึกษาปีที่ ๖ จำแนกตามสังกัดนั้น กลุ่มสาระการเรียนรู้คณิตศาสตร์มีคะแนนอยู่ระหว่าง ๑๔.๓๓ - ๒๒.๙๗ กลุ่มสาระการเรียนรู้ภาษาไทยมีคะแนนอยู่ระหว่าง ๓๖.๙๗ - ๕๕.๓๒ กลุ่มสาระการเรียนรู้ภาษาอังกฤษมีคะแนนอยู่ระหว่าง ๑๘.๐๒ - ๓๐.๔๗ กลุ่มสาระการเรียนรู้วิทยาศาสตร์มีคะแนนอยู่ระหว่าง ๒๕.๑๕ - ๒๙.๙๖ และกลุ่มสาระการเรียนรู้สังคมศึกษามีคะแนนอยู่ระหว่าง ๓๒.๐๒ - ๔๐.๑๔

บทที่ ๒

สภาพปัญหาทางการศึกษาของพื้นที่

อำเภอพื้นที่ชายแดนที่มีอาณาเขตติดต่อกับสาธารณรัฐแห่งสหภาพเมียนมาร์ สภาพชุมชนในพื้นที่ส่วนใหญ่มีความแตกต่างหลากหลายทั้งทางด้านเศรษฐกิจ สังคม และประเพณีวัฒนธรรมที่เป็นลักษณะเฉพาะของตนเอง บางพื้นที่มีผู้ลี้ภัยจำนวนมาก มีปัญหายาเสพติด การค้ามนุษย์ ซึ่งล้วนเป็นปัจจัยสำคัญที่ส่งผลกระทบต่อพัฒนาคุณภาพการศึกษาของประชาชนในพื้นที่ โดยสภาพปัญหาของพื้นที่ มีดังนี้

๑. สภาพปัญหาการจัดการศึกษา จำแนกสภาพปัญหาเป็นรายด้าน ดังนี้

๑.๑ ด้านผู้เรียน

๑) เนื่องจากผู้เรียนมีความหลากหลายทางชาติพันธุ์ ส่งผลให้มีทักษะการฟัง พูด อ่าน เขียน ภาษาไทยไม่คล่อง และมีปัญหาการสื่อสารระหว่างนักเรียนไทยกับผู้เรียนประเทศเพื่อนบ้าน

๒) ผลสัมฤทธิ์ทางการเรียนของผู้เรียนต่ำ

๓) ขาดโอกาสทางการศึกษาและช่องทางในการเรียนรู้

๔) จำนวนผู้เรียนที่ออกกลางคันมีค่อนข้างสูง เนื่องจากผู้ปกครองย้ายถิ่นฐานเพื่อไปประกอบอาชีพต่างถิ่นค่อนข้างบ่อย ประกอบกับสถานศึกษาหลายแห่งมีเด็กไร้สัญชาติ และเด็ก ๒ สัญชาติ เข้ามาศึกษาแล้วเดินทางกลับไปยังประเทศตน และการเดินทางไม่สะดวก เนื่องจากที่พักอยู่ห่างไกลจากโรงเรียน ทำให้การเรียนไม่ต่อเนื่อง

๕) ผู้เรียนมีโอกาสเข้าถึงสื่อเทคโนโลยีน้อย

๖) ผู้เรียนเมื่อจบการศึกษาไม่มีทักษะในการประกอบอาชีพ ทักษะทางเทคโนโลยีและภาษาที่ส่งเสริมการประกอบอาชีพ

๗) ผู้เรียนขาดทักษะชีวิต อยู่ในภาวะเสี่ยงต่อปัญหายาเสพติด

๘) นักเรียนบางส่วนขาดคุณธรรม จริยธรรม และวินัย



๑.๒ ด้านหลักสูตรและการจัดการเรียนการสอน

- ๑) หลักสูตรไม่สอดคล้องกับสภาพบริบทและความต้องการกำลังคนในพื้นที่ ตลาดแรงงานและสถานประกอบการ
- ๒) สถานศึกษาหลายแห่งจัดการเรียนการสอนไม่ครบ ๘ กลุ่มสาระการเรียนรู้
- ๓) การวัดและประเมินผลที่กำหนดเกณฑ์และมาตรฐานเดียวกันทั่วประเทศไม่เหมาะสมกับสภาพผู้เรียนและพื้นที่
- ๔) ขาดการส่งเสริมด้านวิชาชีพเพื่อพัฒนาต่อยอดอาชีพเดิมในท้องถิ่น



๑.๓ ด้านบุคลากร

- ๑) ครูผู้สอนไม่เพียงพอ ครูไม่ครบชั้น ขาดบุคลากรสายผู้สอนที่มีความรู้เฉพาะด้าน เช่น การโรงแรม ภาษาอังกฤษ เป็นต้น
- ๒) ครูและผู้บริหารสถานศึกษาย้ายบ่อย
- ๓) ครูไม่มีความรู้ภาษาถิ่น ขาดทักษะการสอนภาษาถิ่น รวมทั้งมีปัญหาคือการสื่อสารกับนักเรียนจากประเทศพม่า เช่น ภาษาพม่า
- ๔) ครูส่วนใหญ่ไม่ใช่คนในพื้นที่ ครูขาดรูปแบบวิธีการจัดการเรียนการสอนที่เหมาะสมกับเด็กในชุมชน และไม่รองรับการพัฒนาประเทศทางเศรษฐกิจ รวมทั้งครูไม่มั่นใจในวิธีการปรับหลักสูตรให้เหมาะสมและการนำหลักสูตรไปใช้
- ๕) ขาดแคลนบุคลากรสนับสนุนด้านการสอนและเจ้าหน้าที่อื่น ๆ เช่น ธุรการ บัญชี เป็นต้น
- ๖) หลักเกณฑ์ของ ก.ค.ศ. ในการกำหนดจำนวนครูไม่เหมาะสมกับสภาพการดำเนินงานจริง เช่น โรงเรียนที่มีห้องเรียนสาขา
- ๗) ครูสอนไม่ตรงตามวุฒิการศึกษาและความถนัด รวมทั้งครูไม่มีประสบการณ์ เป็นครูบรรจุใหม่

๑.๔ ด้านอาคารสถานที่ สาธารณูปโภค สื่อ และอุปกรณ์การเรียน

- ๑) สื่อการเรียนการสอน ครุภัณฑ์ วัสดุอุปกรณ์เทคโนโลยี เครื่องมือเครื่องจักรขาดแคลนไม่ทันสมัย ไม่มีคุณภาพ และไม่ได้มาตรฐาน
- ๒) อาคารที่ใช้เป็นสถานที่จัดการเรียนการสอนส่วนใหญ่อยู่ในสภาพที่ไม่เอื้อต่อประสิทธิภาพการเรียนรู้ ไม่มีอาคารเอกเทศ ไม่มีหอพัก และมีห้องน้ำไม่เพียงพอ

- ๓) ขาดแคลนห้องปฏิบัติการทางภาษา ห้องอบรมการฝึกขับรถยนต์ ศูนย์ฝึกอบรมด้านอาหารและเครื่องดื่มที่ได้มาตรฐานสากลครัวการโรงแรม ห้องปฏิบัติการคอมพิวเตอร์ไม่รองรับโปรแกรมสมัยใหม่
- ๔) ขาดแคลนห้องสมุด แหล่งสืบค้นข้อมูล และแหล่งเรียนรู้
- ๕) ระบบไฟฟ้าชำรุด ไม่เพียงพอ
- ๖) ระบบอินเทอร์เน็ตไม่เสถียร
- ๗) ไม่มีน้ำดื่มสะอาด ขาดแคลนน้ำอุปโภคบริโภคในฤดูแล้ง
- ๘) ระบบสุขาภิบาลสิ่งแวดล้อมภายในสถานศึกษาไม่ถูกสุขลักษณะ
- ๙) ขาดแคลนบ้านพักครู
- ๑๐) สถานศึกษาในพื้นที่ชายแดนส่วนใหญ่เป็นสถานศึกษาขนาดเล็ก

๑.๕ ด้านงบประมาณการบริหารและการจัดการ

- ๑) งบประมาณที่ได้รับไม่สอดคล้องกับสภาพพื้นที่การดำเนินงาน เช่น ค่าขนส่งวัสดุก่อสร้างที่สูงกว่าพื้นที่ราบ
- ๒) ขาดความร่วมมือทางวิชาการ และการสร้างเครือข่ายกับสถานประกอบการและหน่วยงานอื่น ๆ
- ๓) ขาดการมีส่วนร่วมในการจัดการศึกษาจากชุมชน องค์กรเอกชน สถานประกอบการและหน่วยงานต่าง ๆ



๒. สภาพปัญหาทั่วไป

สภาพปัญหาทั่วไปที่ส่งผลกระทบต่อคุณภาพการศึกษาในพื้นที่ชายแดน ได้แก่ ปัญหาทางด้านเศรษฐกิจ ด้านสังคม ด้านความมั่นคง ด้านคมนาคม ด้านสาธารณสุข และด้านสิ่งแวดล้อม มีดังนี้

๒.๑ ด้านเศรษฐกิจ

- ๑) ประชาชนส่วนใหญ่มีฐานะยากจน มีความเหลื่อมล้ำด้านรายได้ของประชากรในจังหวัด
- ๒) ประชาชนขาดทักษะวิชาชีพเฉพาะ ขาดความรู้ในการเพิ่มมูลค่าผลผลิต เกษตรธรรมชาติ อาชีพเสริม และแรงงานในพื้นที่เป็นแรงงานคุณภาพต่ำ
- ๓) ขาดช่องทางการจำหน่ายสินค้า

๒.๒ ด้านสังคม

- ๑) มีความขัดแย้งในกลุ่มชาติพันธุ์ และขาดความเข้าใจในวัฒนธรรมของกันและกัน

๒) สถาบันครอบครัวและสถาบันชุมชนดั้งเดิมมีความเข้มแข็งลดลง เช่น การหย่าร้าง พ่อแม่แยกกันอยู่รวมทั้งผู้ปกครองไม่ให้ความสำคัญในการส่งเสริมการศึกษา

๓) ประชาชนมีความหลากหลายของกลุ่มชาติพันธุ์ มีหลายเชื้อชาติ บางส่วนเป็นบุคคลไร้สัญชาติ และมีการย้ายถิ่นอยู่ตลอดเวลา

๔) กลุ่มชาติพันธุ์ส่วนใหญ่ใช้ภาษาถิ่นในการสื่อสาร

๕) ประชาชนไม่รู้กฎหมายและสิทธิขั้นพื้นฐาน

๖) ค่านิยมของผู้ปกครองยึดติดการศึกษาสายสามัญและไม่เข้าใจระบบการเรียนอาชีวศึกษา

๒.๓ ด้านความมั่นคง

๑) มีปัญหายาเสพติดบริเวณชายแดน

๒) ประชาชนยังมีความเข้าใจและทัศนคติที่ไม่ดีต่อประเทศเพื่อนบ้าน

๓) มีปัญหาการลักลอบเข้าเมืองผิดกฎหมายและการค้ามนุษย์

๒.๔ ด้านการคมนาคม

๑) ในบางพื้นที่มีการคมนาคมไม่สะดวก เป็นพื้นที่สูง พื้นที่ภูเขา ทางไกล ไม่มีรถประจำทาง

๒) การสื่อสารโทรคมนาคมทำได้ลำบาก

๒.๕ ด้านสาธารณสุข

๑) ปัญหาภาวะทุพโภชนาการ ขาดแคลนอาหารกลางวัน

๒) การสาธารณสุขขั้นพื้นฐานยังไม่เพียงพอ บางครั้งเกิดโรคติดต่อ และโรคอุบัติใหม่

๒.๖ ด้านสิ่งแวดล้อม

๑) ไม่มีน้ำดื่มสะอาด ขาดแคลนน้ำอุปโภคบริโภคในฤดูแล้ง

๒) มีการบุกรุกทำลายป่า

๓) การประกอบอาชีพเกษตรที่มีการใช้สารเคมี



บทที่ ๓

ทิศทางการพัฒนาตามแผนพัฒนาการศึกษาพื้นที่ชายแดน (พ.ศ. ๒๕๖๖ - ๒๕๗๐) จังหวัดเชียงใหม่



วิสัยทัศน์

ประชากรในพื้นที่ชายแดนจังหวัดเชียงใหม่ ได้รับการศึกษาทุกประเภทอย่างทั่วถึง เสมอภาค มีคุณภาพชีวิตและสังคมที่ดี บนวิถีแห่งความพอเพียงและอยู่ร่วมกันอย่างมั่นคงและยั่งยืน ในชีวิตวิถีใหม่ ภายใต้พหุวัฒนธรรมและบริบทพื้นที่จังหวัดเชียงใหม่

พันธกิจ

๑. จัดการศึกษาให้กับประชากร อย่างทั่วถึง เสมอภาค และมีคุณภาพ สามารถเข้าถึงเทคโนโลยีทางการศึกษาตามความต้องการจำเป็นของแต่ละพื้นที่
๒. เสริมสร้างศักยภาพของประชากร ให้มีทักษะอาชีพ มีงานทำ สอดคล้องกับบริบทและความต้องการพัฒนาพื้นที่ชายแดน
๓. เสริมสร้างคุณภาพชีวิตและสังคมที่ดีให้แก่ประชากร ให้สามารถอยู่ร่วมกันในสังคมพหุวัฒนธรรมในชีวิตวิถีใหม่ บนพื้นฐานของความเป็นไทยและวิถีแห่งความพอเพียงที่เป็นมิตรกับสิ่งแวดล้อม

เป้าประสงค์

๑. ประชากรได้รับการศึกษาและได้รับการส่งเสริมการเรียนรู้ตลอดชีวิต การมีอาชีพ มีงานทำ ในชีวิตวิถีใหม่
๒. ประชากรในพื้นที่ชายแดน มีทักษะอาชีพ มีงานทำ สอดคล้องกับบริบทและความต้องการพัฒนาของพื้นที่ชายแดน
๓. ประชากรในพื้นที่ชายแดน มีคุณภาพชีวิตที่เป็นมิตรกับสิ่งแวดล้อมและสังคมที่ดี ลดความเหลื่อมล้ำทางการศึกษา อยู่ร่วมกันในสังคมพหุวัฒนธรรม ได้อย่างมีความสุข ตามหลักปรัชญาของเศรษฐกิจพอเพียง มีความภาคภูมิใจในความเป็นท้องถิ่นและความเป็นไทย
๔. หน่วยงานการศึกษา ได้รับการส่งเสริม สนับสนุน แลกเปลี่ยนเรียนรู้อย่างมีประสิทธิภาพ
๕. ประชากรในพื้นที่ชายแดน สามารถเข้าถึงเทคโนโลยีตามความต้องการจำเป็นของแต่ละพื้นที่

ประเด็นยุทธศาสตร์

๑. การจัดการศึกษาเพื่อความมั่นคงของพื้นที่ชายแดน
๒. การผลิตและพัฒนากำลังคน การวิจัยและนวัตกรรม เพื่อเพิ่มทักษะอาชีพและการมีงานทำในพื้นที่ชายแดน และสร้างความสามารถในการแข่งขันของประเทศ
๓. การพัฒนาศักยภาพประชากรและสร้างสังคมแห่งการเรียนรู้ในพื้นที่ชายแดน
๔. การสร้างโอกาส ความเสมอภาค และความเท่าเทียมทางการศึกษาในพื้นที่ชายแดน
๕. การจัดการศึกษาเพื่อสร้างเสริมคุณภาพชีวิตที่เป็นมิตรกับสิ่งแวดล้อมในพื้นที่ชายแดน
๖. การพัฒนาประสิทธิภาพของระบบบริหารจัดการศึกษาในพื้นที่ชายแดน

ตัวชี้วัด ค่าเป้าหมาย แนวทางการดำเนินงาน

ยุทธศาสตร์ที่ ๑ การจัดการศึกษาเพื่อความมั่นคงของพื้นที่ชายแดน

ตัวชี้วัด	ค่าเป้าหมาย/ปี พ.ศ.					หน่วยงานรับผิดชอบตัวชี้วัด
	๖๖	๖๗	๖๘	๖๙	๗๐	
๑. ร้อยละของสถานศึกษาที่จัดกิจกรรมส่งเสริมการเรียนรู้ที่สะท้อนความรักและการอำรุงรักษาสถาบันหลักของชาติและการยึดมั่นในการปกครองระบอบประชาธิปไตยอันมีพระมหากษัตริย์ทรงเป็นประมุขเพิ่มขึ้น	๑๐๐	๑๐๐	๑๐๐	๑๐๐	๑๐๐	สพฐ. สอศ. สกอ. กศน. ตชด. สช.
๒. ร้อยละของผู้เข้าร่วมกิจกรรมที่ส่งเสริมการดำเนินชีวิตตามหลักปรัชญาของเศรษฐกิจพอเพียงอยู่ร่วมกันในสังคมพหุวัฒนธรรมและมีความภาคภูมิใจในความเป็นชาติไทย	๑๐๐	๑๐๐	๑๐๐	๑๐๐	๑๐๐	สพฐ. สอศ. สกอ. กศน. ตชด. สช.
๓. ร้อยละของประชากรก่อนวัยเสี่งระดับชั้น ป.๑-๖ ได้รับการเสริมสร้างภูมิคุ้มกันยาเสพติด	๑๐๐	๑๐๐	๑๐๐	๑๐๐	๑๐๐	สพฐ. กศน. ตชด. สช.
๔. ร้อยละของสถานศึกษาในทุกระดับการศึกษาทั้งรัฐและเอกชน มีการป้องกันและแก้ไขปัญหา ยาเสพติด	๑๐๐	๑๐๐	๑๐๐	๑๐๐	๑๐๐	สพฐ. สอศ. สกอ. กศน. ตชด. สช.

แนวทางการดำเนินงาน

๑. สร้างจิตสำนึกให้ผู้เรียนมีความจงรักภักดีและอำรุงรักษาสถาบันหลักของชาติ ได้แก่ ชาติ ศาสนา พระมหากษัตริย์
๒. ปลุกฝังและเสริมสร้างวิถีประชาธิปไตย ความสามัคคี สมานฉันท์ และยึดมั่นในการปกครอง ระบอบประชาธิปไตยอันมีพระมหากษัตริย์ทรงเป็นประมุข
๓. ให้ความรู้ความเข้าใจเกี่ยวกับความหลากหลายทางวัฒนธรรม และสำนึกในความเป็นไทย
๔. ส่งเสริมการดำเนินชีวิตตามหลักปรัชญาของเศรษฐกิจพอเพียง
๕. ให้ความรู้ด้านการป้องกันและแก้ไขปัญหา ยาเสพติด และปัญหาอื่นๆทางสังคม
๖. เสริมสร้างความเข้มแข็งของสถาบันครอบครัวและชุมชนผ่านสถาบันการศึกษาและระบบการศึกษา

โครงการสนองยุทธศาสตร์

๑. โครงการพัฒนากระบวนการจัดการเรียนรู้บูรณาการตามแนวศาสตร์พระราชาคูณาภาพคุณภาพผู้เรียน
๒. โครงการพัฒนาแนวทางการดำเนินสถานักเรียน สพป.เชียงใหม่ เขต ๓ ประจำปี ๒๕๖๕
๓. โครงการการขับเคลื่อนป้องกันและแก้ไขปัญหาเสพติดในสถานศึกษา ประจำปี ๒๕๖๕
๔. โครงการจัดการเรียนรู้ของศูนย์การเรียนรู้ปรัชญาของเศรษฐกิจพอเพียงและเกษตรทฤษฎีใหม่ประจำตำบล
๕. โครงการจัดการศึกษาเพื่อพัฒนาทักษะชีวิต
๖. โครงการจัดการศึกษาเพื่อพัฒนาสังคมและชุมชน
๗. โครงการป้องกันและแก้ไขปัญหาติดสารเสพติดในสถานศึกษา
๘. กิจกรรมเพื่อพัฒนาผู้เรียน/กิจกรรมการจัดการศึกษาต่อเนื่อง
๙. โครงการให้ความรู้การป้องกันและแก้ไขปัญหาเสพติดในกลุ่มจิตอาสาและคณะกรรมการหมู่บ้าน
๑๐. โครงการการจัดการศึกษาเรียนรู้ร่วมหลักสูตรอาชีวศึกษามัธยมศึกษาตอนปลาย (ทวิศึกษา)
 ๑๑. โครงการชีววิถีเพื่อการพัฒนาอย่างยั่งยืน
 ๑๒. โครงการประชาธิปไตยในโรงเรียน
 ๑๓. กิจกรรมเรียนรู้วิถีพอเพียง
 ๑๔. โครงการการเรียนรู้ตามหลักสูตรท้องถิ่น
 ๑๕. โครงการตามรอยศาสตร์พระราชาคอกหนองนา พัฒน่าน้ำปิง
 ๑๖. โครงการโรงเรียนคุณธรรม
 ๑๗. โครงการทักษะดำรงชีวิตในโรงเรียนประจำ
 ๑๘. โครงการป้องกันและแก้ไขปัญหาเสพติด/การตั้งครรภ์/โรค AID



ยุทธศาสตร์ที่ ๒ การผลิต และพัฒนากำลังคน การวิจัยและนวัตกรรม เพื่อเพิ่มทักษะอาชีพและการมีงานทำ
ในพื้นที่ชายแดน และสร้างความสามารถในการแข่งขันของประเทศ

ตัวชี้วัด	ค่าเป้าหมาย/ปี พ.ศ.					หน่วยงาน รับผิดชอบ ตัวชี้วัด
	๖๖	๖๗	๖๘	๖๙	๗๐	
๑. ร้อยละของสถานศึกษามีหลักสูตรพัฒนาทักษะอาชีพเพื่อการมีงานทำสอดคล้องกับบริบทและความต้องการพัฒนาของพื้นที่ชายแดน	๘๐	๘๕	๙๐	๙๕	๑๐๐	สพฐ. สอศ. สกอ. กศน. ตชด.
๒. ร้อยละของผู้ผ่านการฝึกอาชีพ/การพัฒนาทักษะอาชีพระยะสั้น สามารถนำความรู้ไปประกอบอาชีพหรือพัฒนางาน	๗๐	๗๕	๘๐	๘๕	๙๐	สอศ. สกอ. กศน.
๓. จำนวนหน่วยงานภายนอกที่เข้ามามีส่วนร่วมในการฝึกอาชีพ/การพัฒนาทักษะอาชีพระยะสั้น	๗๐	๗๕	๘๐	๘๕	๙๐	สอศ. สกอ. กศน.
๔. ร้อยละของงานวิจัยและพัฒนาเพื่อสร้างองค์ความรู้และนวัตกรรม ที่สร้างผลผลิตและมูลค่าเพิ่มทางเศรษฐกิจ	๗๐	๗๕	๘๐	๘๕	๙๐	สพฐ. สอศ. สกอ. กศน. ตชด. สช.

แนวทางการดำเนินงาน

๑. พัฒนาหลักสูตรและการจัดการศึกษาให้สอดคล้องกับความต้องการจำเป็นของพื้นที่ชายแดน
๒. พัฒนาทักษะการเป็นผู้ประกอบการใหม่ ให้เท่าทันการเปลี่ยนแปลงของเทคโนโลยีภายใต้บริบทของพื้นที่ชายแดน
๓. สร้างความร่วมมือในการพัฒนาทักษะอาชีพกับหน่วยงานภาครัฐและเอกชน
๔. ส่งเสริมการวิจัยและพัฒนาสร้างองค์ความรู้และนวัตกรรม ร่วมกับสถาบันการศึกษาภายนอก ที่สร้างผลผลิตและมูลค่าเพิ่มทางเศรษฐกิจ
๕. การเรียนโดยการบูรณาการปราชญ์ชุมชน

โครงการสนองยุทธศาสตร์

๑. โครงการพัฒนาอาชีพเพื่อการมีงานทำ
๒. โครงการการจัดการศึกษาเพื่อพัฒนาอาชีพ
๓. โครงการส่งเสริมอาชีพในพื้นที่โครงการขยายผลโครงการร้อยใจรักษ์
๔. โครงการจัดการศึกษาเพื่อพัฒนาทักษะอาชีพและการมีงานทำ
๕. โครงการเสริมสร้างความร่วมมือ
๖. โครงการส่งเสริมองค์ความรู้การสร้างผลผลิตและมูลค่าเพิ่ม
๗. โครงการสอนอาชีพระยะสั้น
๘. โครงการพัฒนาและยกระดับวิชาชีพระยะสั้น
๙. โครงการพัฒนาศูนย์บ่มเพาะนักวิจัย พัฒนา นวัตกรรม และสิ่งประดิษฐ์

ยุทธศาสตร์ที่ ๓ การพัฒนาศักยภาพผู้เรียนและสร้างสังคมแห่งการเรียนรู้ในพื้นที่ชายแดน

ตัวชี้วัด	ค่าเป้าหมาย/ปี พ.ศ.					หน่วยงาน รับผิดชอบ ตัวชี้วัด
	๖๖	๖๗	๖๘	๖๙	๗๐	
๑. อัตราการอ่านไม่ออกเขียนไม่ได้ของประชากร ระดับการศึกษาขั้นพื้นฐานในจังหวัดชายแดนลดลง	๔	๓.๕	๓	๓	๓	สพฐ. กศน. ตชด. สช.
๒. ร้อยละของประชากร ที่เข้าร่วมกิจกรรม การศึกษาและการเรียนรู้	๘๕	๙๐	๙๐	๙๕	๑๐๐	สพฐ. สอศ. สกอ. กศน. ตชด. สช.
๓. ร้อยละของประชากรที่เข้าร่วมกิจกรรมการ ส่งเสริมการมีพฤติกรรม/ลักษณะนิสัยและ วัฒนธรรมการทำงานที่พึงประสงค์ให้เป็น คุณลักษณะสำคัญของคนในสังคมไทย	๘๐	๘๕	๙๐	๙๕	๑๐๐	สพฐ. สอศ. สกอ. กศน. ตชด. สช.
๔. ร้อยละของประชากร ระดับการศึกษาขั้น พื้นฐานที่มีน้ำหนักและส่วนสูงตามเกณฑ์มาตรฐาน	๗๕	๘๐	๘๕	๙๐	๙๕	สพฐ. ตชด. สช.

แนวทางการดำเนินงาน

๑. พัฒนา ส่งเสริม สนับสนุนการเรียนรู้ภาษาไทย ภาษาต่างประเทศ และการใช้ภาษาแม่ ของประชากร
๒. ส่งเสริม สนับสนุนการจัดกิจกรรมการเรียนรู้สำหรับประชากรทุกคน ทุกระดับและ ประเภทการศึกษา
๓. ส่งเสริม ปลูกฝัง บ่มเพาะ และกล่อมเกลาลักษณะนิสัยที่พึงประสงค์ (พึ่งพาตนเอง ซื่อสัตย์ มีวินัย มีคุณธรรม จริยธรรม) ของครอบครัวในการเลี้ยงดูบุตรหลาน โดยใช้กิจกรรมที่เป็นวิถีชีวิตประจำวัน
๔. จัดกิจกรรมหล่อหลอมพฤติกรรมและวัฒนธรรมการทำงานที่พึงประสงค์ให้เป็นคุณลักษณะ ที่สำคัญของคนในสังคมไทย อาทิ การตรงต่อเวลา การเคารพความคิดเห็นที่แตกต่าง การทำงานเป็นกลุ่มคณะ
๕. พัฒนาและส่งเสริมการสร้างสังคมการเรียนรู้ให้สอดคล้องกับพื้นที่ในแต่ละชุมชน

โครงการสนองยุทธศาสตร์

๑. โครงการพัฒนาการอ่านออกเขียนได้ของนักเรียนกลุ่มชาติพันธุ์ในพื้นที่เขตการศึกษา ประจำ ปีงบประมาณ ๒๕๖๕
๒. โครงการพัฒนากระบวนการจัดประสบการณ์การเรียนรู้ ตามแนวทางบ้านนักวิทยาศาสตร์ น้อยประเทศไทย ปีงบประมาณ ๒๕๖๕
๓. โครงการส่งเสริมการรู้หนังสือสำหรับคนไทย
๔. โครงการภาษาต่างประเทศเพื่อการสื่อสารด้านอาชีพ
๕. โครงการจัดการศึกษาตามอัธยาศัย
๖. โครงการจัดการเรียนรู้ของศูนย์ดิจิทัลชุมชน (Digital Literacy)
๗. โครงการจัดและส่งเสริมการจัดการศึกษาตลอดชีวิตเพื่อคงพัฒนาการทางกาย จิตและ สมองของผู้สูงอายุ
๘. โครงการความร่วมมือการผลิตผู้ดูแลผู้สูงอายุระหว่างกระทรวงศึกษาธิการและกระทรวง สาธารณสุข ประจำปีงบประมาณ พ.ศ. ๒๕๖๕
๙. โครงการส่งเสริมการรู้หนังสือ

๑๐. โครงการส่งเสริมการรู้หนังสือในพื้นที่โครงการขยายผลโครงการหลวงเพื่อแก้ปัญหาพื้นที่ปลูกฝิ่นอย่างยั่งยืน

๑๑. โครงการการศึกษาเพื่อพัฒนาทักษะชีวิต ในพื้นที่โครงการขยายผลโครงการหลวงเพื่อแก้ปัญหาพื้นที่ปลูกฝิ่นอย่างยั่งยืน

๑๒. โครงการโครงการทดสอบมาตรฐานวิชาชีพ ประจำปีการศึกษา ๒๕๖๕

๑๓. โครงการพัฒนามาตรฐานกำลังคนอาชีวศึกษาด้านเทคโนโลยีนวัตกรรม (Innovative technology) ให้พร้อมก้าวสู่ Thailand ๔.๐

๑๔. โครงการส่งเสริมภาษาพัฒนา IQ



ยุทธศาสตร์ที่ ๔ การสร้างโอกาส ความเสมอภาค และความเท่าเทียมทางการศึกษาในพื้นที่ชายแดน

ตัวชี้วัด	ค่าเป้าหมาย/ปี พ.ศ.					หน่วยงาน รับผิดชอบ ตัวชี้วัด
	๖๖	๖๗	๖๘	๖๙	๗๐	
๑. ร้อยละของนักเรียนในระบบต่อประชากรวัยเรียนการศึกษาภาคบังคับ	๑๐๐	๑๐๐	๑๐๐	๑๐๐	๑๐๐	สพฐ. ตชด. สช.
๒. ร้อยละของประชากรที่จบการศึกษาภาคบังคับ	๑๐๐	๑๐๐	๑๐๐	๑๐๐	๑๐๐	สพฐ. ตชด. สช.
๓. ร้อยละของประชากร ที่ได้รับการจัดการเรียนรู้ผ่านดิจิทัล	๘๕	๙๐	๙๐	๙๕	๑๐๐	สพฐ. สอศ. สกอ. กศน. ตชด. สช.
๔. ร้อยละของสถานศึกษาที่ต้องการความช่วยเหลือและพัฒนาเป็นพิเศษอย่างเร่งด่วนในพื้นที่ชายแดนที่ได้รับการพัฒนาให้มีคุณภาพ	๑๐๐	๑๐๐	๑๐๐	๑๐๐	๑๐๐	สพฐ. ตชด. สช. สอศ.

แนวทางการดำเนินงาน

๑. สร้างโอกาสการเข้าถึงบริการทางการศึกษา ทุกระดับและทุกประเภทการศึกษา
๒. ส่งเสริม สนับสนุนการจัดการศึกษา การให้บริการทางการศึกษา สำหรับประชากรทุกคน ทุกระดับและประเภทการศึกษา ทุกช่วงวัย
๓. พัฒนาคุณภาพการจัดการศึกษาครอบคลุมทั้งระบบ ให้มีความเสมอภาค เท่าเทียม ด้วยรูปแบบวิธีการที่หลากหลายสอดคล้องกับสภาพการณ์ปัจจุบัน เป็นไปตามบริบทพื้นที่ชายแดน และให้ เป็นไปตามมาตรฐานการศึกษา
๔. พัฒนาสื่อ เทคโนโลยี นวัตกรรมทางการศึกษา และมีศูนย์ข้อมูลสารสนเทศที่เหมาะสม สำหรับประชากรทุกช่วงวัยตามบริบทของพื้นที่
๕. เสริมสร้างภาคีเครือข่ายทางการศึกษาทั้งภาครัฐและเอกชน สร้างเวทีแลกเปลี่ยนเรียนรู้ ในระดับพื้นที่ จังหวัดในพื้นที่ชายแดน และประเทศเพื่อนบ้าน

โครงการสนองยุทธศาสตร์

๑. โครงการพัฒนาคุณภาพการจัดการศึกษาเรียนรวม ปีงบประมาณ ๒๕๖๕
๒. โครงการขยายผลโครงการหลวงเพื่อแก้ปัญหาพื้นที่ปลูกฝิ่นอย่างยั่งยืน
๓. โครงการจัดการศึกษาเพื่อชุมชนในเขตภูเขา
๔. โครงการจัดการศึกษานอกระบบระดับการศึกษาขั้นพื้นฐาน
๕. โครงการร้อยใจรักษ์
๖. โครงการสนับสนุนเสื้อผ้าและอุปกรณ์สำหรับเด็กและเยาวชนที่อาศัยอยู่ในถิ่นทุรกันดาร
๗. โครงการทุนการศึกษาเด็กสภาวะยากลำบากในเขตพื้นที่สูงภาคเหนือ
๘. โครงการจัดการศึกษานอกระบบระดับการศึกษาขั้นพื้นฐาน
๙. โครงการสำรวจค้นหาผู้พิการ เพื่อจัดทำแผนการจัดการศึกษาเฉพาะบุคคล และนิเทศ ติดตามพัฒนาการของเด็กตามแผนการจัดการศึกษาเฉพาะบุคคล
๑๐. โครงการห้องเรียนอาชีพในสถานศึกษา Credit Bank
๑๑. โครงการความร่วมมือฝึกอาชีพให้แก่โรงเรียนตำรวจตระเวนชายแดน
๑๒. โครงการมหกรรมถนนสายอาชีพ ๑๐๘ อาชีพ

ยุทธศาสตร์ที่ ๕ การจัดการศึกษาเพื่อเสริมสร้างคุณภาพชีวิตและสังคมที่เป็นมิตรกับสิ่งแวดล้อม
ในพื้นที่ชายแดน

ตัวชี้วัด	ค่าเป้าหมาย/ปี พ.ศ.					หน่วยงาน รับผิดชอบ ตัวชี้วัด
	๖๖	๖๗	๖๘	๖๙	๗๐	
๑. ร้อยละของประชากรที่เข้าร่วมกิจกรรมการอนุรักษ์ทรัพยากรธรรมชาติและสิ่งแวดล้อม	๗๕	๘๐	๘๕	๙๐	๙๐	สพฐ. สอศ. กศน. สกอ. ตชด. สช.
๒. ร้อยละของสถานศึกษาที่มีการปรับปรุงพัฒนาการจัดการจัดการการเรียนรู้ และสื่อการเรียนรู้สำหรับการสร้างเสริมคุณภาพชีวิตที่เป็นมิตรกับสิ่งแวดล้อม	๗๕	๘๐	๘๕	๙๐	๙๐	สพฐ. สอศ. กศน. สกอ. ตชด. สช.

แนวทางการดำเนินงาน

- ส่งเสริม สนับสนุนกิจกรรมการสร้างจิตสำนึกและความตระหนักในการอนุรักษ์ และฟื้นฟูทรัพยากรธรรมชาติและสิ่งแวดล้อม
- ปรับปรุง พัฒนาการจัดการเรียนรู้และสื่อการเรียนรู้สำหรับการสร้างเสริมคุณภาพชีวิตที่เป็นมิตรกับสิ่งแวดล้อม
- พัฒนาองค์ความรู้ งานวิจัยและนวัตกรรมด้านการสร้างเสริมคุณภาพชีวิตที่เป็นมิตรกับสิ่งแวดล้อม และสร้างมูลค่าทางเศรษฐกิจ

โครงการสนองยุทธศาสตร์

- โครงการสวนพฤกษศาสตร์โรงเรียนตามแนวพระราชดำริ
- โครงการอนุรักษ์พันธุกรรมพืชอันเนื่องมาจากพระราชดำริ สมเด็จพระกนิษฐาธิราชเจ้า กรมสมเด็จพระเทพรัตนราชสุดาฯ สยามบรมราชกุมารี (อพ.สธ.)
- การจัดการศึกษาต่อเนื่อง – การจัดการศึกษาเพื่อพัฒนาสังคมและชุมชน
- โครงการกำจัดขยะมูลฝอย ประจำปีงบประมาณ ๒๕๖๕
- โครงการปรับปรุงภูมิทัศน์ภายในศูนย์การเรียนรู้ วิทยาลัยการอาชีพฝาง สาขาท่าตอน
- โครงการกิจกรรมวันสำคัญฉือจี้
- โครงการจัดสิ่งแวดล้อมในโรงเรียนที่เอื้อต่อสุขภาพ
- โครงการห้องเรียนมีวินัยระดับประถมศึกษา



ยุทธศาสตร์ที่ ๖ การพัฒนาประสิทธิภาพของระบบบริหารจัดการพื้นที่ชายแดน

ตัวชี้วัด	ค่าเป้าหมาย/ปี พ.ศ.					หน่วยงานรับผิดชอบตัวชี้วัด
	๖๖	๖๗	๖๘	๖๙	๗๐	
๑. ร้อยละของสถานศึกษาที่มีคุณภาพ ตามเกณฑ์การประกันคุณภาพการศึกษาเพิ่มขึ้น	๖๕	๗๐	๗๕	๘๐	๘๕	สพฐ. สอศ. กศน. สกอ. ตชด. สช.
๒. ร้อยละของสถานศึกษาที่มีเครือข่ายในการส่งเสริมการจัดการศึกษา	๖๕	๗๐	๗๕	๘๐	๘๕	สพฐ. สอศ. กศน. สกอ. ตชด. สช.

แนวทางการดำเนินงาน

๑. พัฒนาประสิทธิภาพการบริหารจัดการ เร่งพัฒนาสถานศึกษาให้มีคุณภาพตามมาตรฐานการจัดการศึกษาที่ทัดเทียมหรือใกล้เคียงกัน
๒. ส่งเสริมและพัฒนาการนิเทศ ติดตาม และประเมินผล การดำเนินงานของหน่วยงานทางการศึกษาและสถานศึกษาให้เป็นระบบครบวงจร สอดคล้องกับเทคโนโลยีในปัจจุบัน
๓. พัฒนาระบบการบริหารงานบุคคลของข้าราชการครูและบุคลากรทางการศึกษาในพื้นที่ชายแดน ให้มีศักยภาพเพียงพอ
๔. พัฒนาระบบการบริหารจัดการพื้นที่ชายแดนด้วยเทคโนโลยีดิจิทัล
๕. การจัดทำข้อเสนอ เกณฑ์การจัดทำการจัดสรรงบประมาณ วิทยฐานะ การดำเนินการด้านครุภัณฑ์และอาคารประกอบให้สอดคล้องกับพื้นที่
๖. กำหนดมาตรการและแรงจูงใจให้ทุกภาคส่วนมีส่วนร่วมทางการศึกษา
๗. สร้างความร่วมมือหน่วยงานทั้งภาครัฐและเอกชนในการบริหารจัดการการศึกษาในพื้นที่ชายแดน

โครงการสนองยุทธศาสตร์

๑. โครงการพัฒนาระบบประกันคุณภาพการศึกษา ปีการศึกษา ๒๕๖๕
๒. โครงการพัฒนาคุณภาพตามเกณฑ์การประกันคุณภาพของสถานศึกษา
๓. โครงการการประกันคุณภาพการศึกษา
๔. โครงการพัฒนาศักยภาพผู้เรียนด้านการเป็นผู้ประกอบการ (อบรมเขียนแผนธุรกิจ)
๕. โครงการจัดทำรายงานประเมินตนเอง SAR ประจำปีการศึกษา ๒๕๖๔
๖. โครงการจัดทำแผนพัฒนาการศึกษาพื้นที่ชายแดนจังหวัดเชียงใหม่ และแผนปฏิบัติการพัฒนาการศึกษาพื้นที่ชายแดนจังหวัดเชียงใหม่

บทที่ ๔

การนำยุทธศาสตร์สู่การปฏิบัติ

แผนพัฒนาการศึกษาพื้นที่ชายแดน (พ.ศ. ๒๕๖๖ - ๒๕๗๐) จังหวัดเชียงใหม่ มีความมุ่งหมายให้นักเรียน นักศึกษา และประชาชนในพื้นที่ชายแดนมีคุณภาพชีวิตที่ดี ได้รับการศึกษาอย่างทั่วถึง เสมอภาค และมีคุณภาพ เป็นสังคมแห่งการเรียนรู้ อยู่ร่วมกันอย่างมั่นคงและยั่งยืน ประกอบด้วยยุทธศาสตร์ ๖ ยุทธศาสตร์ ได้แก่

๑. การจัดการศึกษาเพื่อความมั่นคงของพื้นที่ชายแดน

๒. การผลิต และพัฒนากำลังคน การวิจัยและนวัตกรรม เพื่อเพิ่มทักษะอาชีพ และการมีงานทำในพื้นที่ชายแดน และสร้างความสามารถในการแข่งขันของประเทศ

๓. การพัฒนาศักยภาพผู้เรียนและสร้างสังคมแห่งการเรียนรู้ในพื้นที่ชายแดน

๔. การสร้างโอกาส ความเสมอภาค และความเท่าเทียมทางการศึกษาในพื้นที่ชายแดน

๕. การจัดการศึกษาเพื่อเสริมสร้างคุณภาพชีวิตที่เป็นมิตรกับสิ่งแวดล้อมในพื้นที่ชายแดน

๖. การพัฒนาประสิทธิภาพของระบบบริหารจัดการพื้นที่ชายแดน

โดยกำหนดแนวทางการนำยุทธศาสตร์สู่การปฏิบัติ ดังนี้

๑. กลไกการปฏิบัติ

๑.๑ การแต่งตั้งคณะกรรมการพัฒนาการศึกษาพื้นที่ชายแดนระดับจังหวัด

๑.๒ หน่วยงานทุกระดับทั้งในระดับส่วนกลางและระดับพื้นที่ เช่น สำนักงานศึกษาธิการภาค สำนักงานศึกษาธิการจังหวัด หน่วยงานทางการศึกษาในจังหวัด และหน่วยงานที่เกี่ยวข้องในระดับจังหวัด ได้แก่ แรงงานจังหวัด หอการค้าจังหวัด พัฒนาสังคมและความมั่นคงของมนุษย์จังหวัด กอ.รมน.จังหวัด สำนักงานจังหวัด นายอำเภอพื้นที่ชายแดน องค์กรปกครองส่วนท้องถิ่น ฯลฯ สร้างความเข้าใจที่ตรงกันเกี่ยวกับการพัฒนาการศึกษาที่มีส่วนในการเสริมสร้างความมั่นคงของจังหวัด และสร้างเครือข่ายความร่วมมือเพื่อให้สามารถดำเนินงานได้อย่างมีประสิทธิภาพและเกิดผลเป็นรูปธรรม กับหน่วยงาน/สถานศึกษาในสังกัด

๑.๓ จังหวัดมีการวางแผนและบูรณาการการดำเนินงานของพื้นที่ในภาพรวมของจังหวัดเพื่อประสานการปฏิบัติงานอันมีเป้าหมายร่วมกัน รวมทั้งมีการทบทวนปรับปรุงแผนให้สอดคล้องกับสภาพปัญหาปัจจุบันของแต่ละหน่วยงานในพื้นที่ ๕ อำเภอ

๑.๔ ส่วนราชการสนับสนุนทรัพยากรที่จำเป็นเพื่อใช้ในการดำเนินงานตามแผนพัฒนาการศึกษาพื้นที่ชายแดนจังหวัดเชียงใหม่ให้ประสบความสำเร็จ

๒. ขั้นตอนการปฏิบัติ

๒.๑ ระดับจังหวัด จัดทำแผนพัฒนาการศึกษาพื้นที่ชายแดนระดับจังหวัด แผนปฏิบัติราชการพัฒนาการศึกษาพื้นที่ชายแดนระดับจังหวัดและขับเคลื่อนการพัฒนาการศึกษาในพื้นที่ชายแดนตามแผนปฏิบัติราชการฯ รวมทั้งติดตาม รายงานผลการดำเนินงานต่อคณะกรรมการฯ ระดับภาค และศึกษาวิจัย จัดทำข้อมูลสารสนเทศ ที่จำเป็นเพื่อใช้ในการวางแผนและการติดตามประเมินผล

๒.๒ ระดับพื้นที่ แต่ละหน่วยงานดำเนินการขับเคลื่อนแผนงาน/โครงการและกิจกรรมตามแผนปฏิบัติราชการฯ รวมทั้งติดตาม รายงานผล การดำเนินงานต่อคณะกรรมการฯ ระดับจังหวัด รวมทั้ง ศึกษาวิจัยและจัดทำข้อมูลสารสนเทศ ที่จำเป็นเพื่อใช้ในการวางแผนและการติดตามประเมินผลในระดับพื้นที่

๓. การขับเคลื่อนแผนพัฒนาการศึกษาพื้นที่ชายแดน (พ.ศ. ๒๕๖๖ - ๒๕๗๐) จังหวัดเชียงใหม่

๓.๑ ดำเนินการพัฒนาการศึกษาในพื้นที่ ๕ อำเภอ อย่างต่อเนื่องตั้งแต่ปี พ.ศ. ๒๕๖๐ เป็นต้นมา

๓.๒ ในระยะเร่งด่วนให้ความสำคัญกับการดำเนินการพัฒนาการศึกษาในพื้นที่ที่มีความหลากหลายของกลุ่มชาติพันธุ์ มีการสื่อสารด้วยภาษาของกลุ่มชาติพันธุ์หรือภาษาแม่ ทำให้เกิดปัญหาการอ่านเขียนภาษาไทยไม่คล่อง ซึ่งเป็นอุปสรรคต่อการจัดการเรียนการสอน รวมทั้งพื้นที่ที่มีความเสี่ยงด้านยาเสพติด ซึ่งส่งผลกระทบต่อความมั่นคงในระดับจังหวัดและประเทศชาติต่อไป

๔. การประเมินผลแผนพัฒนาการศึกษาพื้นที่ชายแดน (พ.ศ. ๒๕๖๖ - ๒๕๗๐) จังหวัดเชียงใหม่

๔.๑ กำหนดให้หน่วยงานแต่ละสังกัดเป็นผู้ประเมินแผน/โครงการ/กิจกรรม ของตนเอง รายงานผลการดำเนินงานให้สำนักงานศึกษาธิการจังหวัดทราบ

๔.๒ สำนักงานศึกษาธิการจังหวัด ประสานและติดตามประเมินผลโครงการในระดับพื้นที่ร่วมกับหน่วยงานต้นสังกัด รายงานศึกษาธิการภาค และสำนักงานปลัดกระทรวงศึกษาธิการ ทราบ



ภาคผนวก

ภาคผนวก ก

ข้อมูลผลสัมฤทธิ์ทางการศึกษาของสถานศึกษาในพื้นที่ชายแดนจังหวัดเชียงใหม่

๑. ผลการทดสอบทางการศึกษาระดับชาติขั้นพื้นฐาน ปีการศึกษา ๒๕๖๔ ชั้นประถมศึกษาปีที่ ๖ แยกตามสังกัด

๑.๑ สังกัดสำนักงานเขตพื้นที่การศึกษาประถมศึกษา (สพป.)

อำเภอ	จำนวน รร.	คณิตศาสตร์		ภาษาไทย		ภาษาอังกฤษ		วิทยาศาสตร์	
		คะแนนเฉลี่ย	ส่วนเบี่ยงเบนมาตรฐาน	คะแนนเฉลี่ย	ส่วนเบี่ยงเบนมาตรฐาน	คะแนนเฉลี่ย	ส่วนเบี่ยงเบนมาตรฐาน	คะแนนเฉลี่ย	ส่วนเบี่ยงเบนมาตรฐาน
ฝาง	๔	๓๔.๙๙	๑๒.๒๓	๕๐.๓๔	๑๐.๔๖	๓๐.๘๕	๑๑.๕๘	๓๓.๓๐	๙.๘๗
แม่อาย	๔	๓๘.๒๘	๙.๙๘	๕๑.๑๑	๑๐.๘๐	๓๕.๔๒	๙.๑๖	๓๕.๘๖	๙.๓๙
ไชยปราการ	๑	๓๕.๙๑	๘.๔๑	๔๒.๕๔	๑๐.๕๕	๒๗.๖๘	๙.๒๑	๒๖.๔๓	๗.๖๖
เชียงดาว	๗	๒๙.๗๘	๘.๖๙	๓๙.๗๐	๑๐.๔๒	๒๘.๐๒	๙.๕๕	๒๘.๑๗	๗.๔๙
เวียงแหง	๙	๓๓.๓๒	๑๑.๐๑	๔๖.๒๕	๑๓.๖๑	๓๑.๕๓	๑๑.๑๔	๓๔.๒๘	๙.๒๗
รวม	๒๕	๓๔.๔๖	๑๐.๐๖	๔๕.๙๙	๑๑.๑๗	๓๐.๗๐	๑๐.๑๓	๓๑.๖๑	๘.๗๔

๑.๒ สังกัดสำนักงานคณะกรรมการส่งเสริมการศึกษาเอกชน (สช.)

อำเภอ	จำนวน รร.	คณิตศาสตร์		ภาษาไทย		ภาษาอังกฤษ		วิทยาศาสตร์	
		คะแนนเฉลี่ย	ส่วนเบี่ยงเบนมาตรฐาน	คะแนนเฉลี่ย	ส่วนเบี่ยงเบนมาตรฐาน	คะแนนเฉลี่ย	ส่วนเบี่ยงเบนมาตรฐาน	คะแนนเฉลี่ย	ส่วนเบี่ยงเบนมาตรฐาน
ฝาง	๔	๓๗.๐๑	๑๒.๘๑	๕๑.๙๑	๑๔.๕๘	๔๒.๗๐	๑๗.๕๘	๓๖.๖๘	๑๑.๗๐
แม่อาย	-	-	-	-	-	-	-	-	-
ไชยปราการ	๑	๓๔.๗๓	๑๓.๑๐	๕๐.๔๘	๑๗.๗๑	๓๙.๒๙	๑๘.๘๑	๓๖.๘๙	๑๐.๒๓
เชียงดาว	๒	๓๒.๕๘	๑๑.๖๓	๔๖.๔๗	๑๔.๗๗	๓๔.๓๒	๑๓.๑๒	๓๓.๖๖	๙.๙๓
เวียงแหง	-	-	-	-	-	-	-	-	-
รวม	๗	๓๔.๗๗	๑๒.๕๑	๔๙.๖๒	๑๕.๖๙	๓๘.๗๗	๑๖.๕๐	๓๕.๗๔	๑๐.๖๒

๑.๓ สังกัดสำนักบริหารงานการศึกษาพิเศษ (สศศ.)

อำเภอ	จำนวน รร.	คณิตศาสตร์		ภาษาไทย		ภาษาอังกฤษ		วิทยาศาสตร์	
		คะแนนเฉลี่ย	ส่วนเบี่ยงเบนมาตรฐาน	คะแนนเฉลี่ย	ส่วนเบี่ยงเบนมาตรฐาน	คะแนนเฉลี่ย	ส่วนเบี่ยงเบนมาตรฐาน	คะแนนเฉลี่ย	ส่วนเบี่ยงเบนมาตรฐาน
ฝาง	-	-	-	-	-	-	-	-	-
แม่อาย	๑	๒๙.๔๑	๑๒.๒๑	๓๘.๗๑	๑๔.๔๖	๓๐.๘๐	๘.๐๐	๓๔.๔๖	๙.๖๔
ไชยปราการ	-	-	-	-	-	-	-	-	-
เชียงดาว	-	-	-	-	-	-	-	-	-
เวียงแหง	-	-	-	-	-	-	-	-	-
รวม	๑	๒๙.๔๑	๑๒.๒๑	๓๘.๗๑	๑๔.๔๖	๓๐.๘๐	๘.๐๐	๓๔.๔๖	๙.๖๔

๑.๔ สังกัดกองบัญชาการตำรวจตระเวนชายแดน (ตชด.)

อำเภอ	จำนวน รร.	คณิตศาสตร์		ภาษาไทย		ภาษาอังกฤษ		วิทยาศาสตร์	
		คะแนน เฉลี่ย	ส่วน เบี่ยงเบน มาตรฐาน	คะแนน เฉลี่ย	ส่วน เบี่ยงเบน มาตรฐาน	คะแนน เฉลี่ย	ส่วน เบี่ยงเบน มาตรฐาน	คะแนน เฉลี่ย	ส่วน เบี่ยงเบน มาตรฐาน
ฝาง	๑	๒๘.๒๕	๔.๓๐	๓๗.๘๔	๓.๙๒	๒๓.๘๓	๘.๙๗	๓๒.๘๑	๗.๐๑
แม่เมาะ	๒	๓๒.๓๑	๖.๘๐	๓๓.๓๘	๑๐.๗๙	๒๓.๙๐	๗.๓๗	๒๖.๓๑	๖.๑๑
ไชยปราการ	-	-	-	-	-	-	-	-	-
เชียงใหม่	๒	๓๐.๖๑	๙.๖๑	๓๘.๘๐	๗.๑๒	๔๓.๗๐	๙.๙๔	๒๘.๓๒	๘.๓๖
เวียงแหง	๑	๒๙.๙๓	๑๐.๑๒	๓๔.๕๔	๑๔.๒๒	๒๓.๑๘	๘.๖๐	๒๗.๐๘	๘.๑๕
รวม	๖	๓๐.๒๘	๗.๗๑	๓๖.๑๔	๙.๐๑	๒๘.๖๕	๘.๗๒	๒๘.๖๓	๗.๔๑

๑.๕ สังกัดกรมส่งเสริมการปกครองท้องถิ่น (อปท.)

อำเภอ	จำนวน รร.	คณิตศาสตร์		ภาษาไทย		ภาษาอังกฤษ		วิทยาศาสตร์	
		คะแนน เฉลี่ย	ส่วน เบี่ยงเบน มาตรฐาน	คะแนน เฉลี่ย	ส่วน เบี่ยงเบน มาตรฐาน	คะแนน เฉลี่ย	ส่วน เบี่ยงเบน มาตรฐาน	คะแนน เฉลี่ย	ส่วน เบี่ยงเบน มาตรฐาน
ฝาง	๒	๓๕.๐๔	๑๒.๐๔	๔๙.๘๒	๑๑.๘๘	๓๑.๘๗	๙.๐๑	๓๐.๗๔	๑๑.๒๕
แม่เมาะ	-	-	-	-	-	-	-	-	-
ไชยปราการ	๑	๓๓.๙๘	๑๒.๗๐	๕๐.๒๙	๑๓.๖๕	๓๕.๒๒	๑๔.๕๖	๓๒.๘๖	๙.๔๙
เชียงใหม่	๑	๒๙.๐๖	๘.๘๖	๔๑.๙๕	๑๒.๙๐	๒๓.๔๔	๙.๑๑	๓๓.๗๕	๑๑.๓๒
เวียงแหง	-	-	-	-	-	-	-	-	-
รวม	๔	๓๒.๖๙	๑๑.๒๐	๔๗.๓๕	๑๒.๘๑	๓๐.๑๘	๑๐.๘๙	๓๒.๔๕	๑๐.๖๙

๑.๖ สรุปผลการทดสอบทางการศึกษาระดับชาติด้านพื้นฐาน ปีการศึกษา ๒๕๖๔ ชั้นประถมศึกษาปีที่ ๖ แยกตามสังกัด

อำเภอ	จำนวน รร.	คณิตศาสตร์		ภาษาไทย		ภาษาอังกฤษ		วิทยาศาสตร์	
		คะแนน เฉลี่ย	ส่วน เบี่ยงเบน มาตรฐาน	คะแนน เฉลี่ย	ส่วน เบี่ยงเบน มาตรฐาน	คะแนน เฉลี่ย	ส่วน เบี่ยงเบน มาตรฐาน	คะแนน เฉลี่ย	ส่วน เบี่ยงเบน มาตรฐาน
สพป.	๒๕	๓๔.๔๖	๑๐.๐๖	๔๕.๙๙	๑๑.๑๗	๓๐.๗๐	๑๐.๑๓	๓๑.๖๑	๘.๗๔
สพ.	๗	๓๔.๗๗	๑๒.๕๑	๔๙.๖๒	๑๕.๖๙	๓๘.๗๗	๑๖.๕๐	๓๕.๗๔	๑๐.๖๒
สพศ.	๑	๒๙.๔๑	๑๒.๒๑	๓๘.๗๑	๑๔.๔๖	๓๐.๘๐	๘.๐๐	๓๔.๔๖	๙.๖๔
ตชด.	๖	๓๐.๒๘	๗.๗๑	๓๖.๑๔	๙.๐๑	๒๘.๖๕	๘.๗๒	๒๘.๖๓	๗.๔๑
อปท.	๔	๓๒.๖๙	๑๑.๒๐	๔๗.๓๕	๑๒.๘๑	๓๐.๑๘	๑๐.๘๙	๓๒.๔๕	๑๐.๖๙
รวม	๔๓	๓๒.๓๒	๑๐.๗๔	๔๓.๕๖	๑๒.๖๓	๓๑.๘๒	๑๐.๘๕	๓๒.๕๘	๙.๔๒
ระดับประเทศ		๓๖.๘๓	๑๔.๐๔	๕๐.๓๘	๑๖.๕๓	๓๙.๒๒	๑๙.๗๗	๓๔.๓๑	๑๒.๐๙
ระดับภาค (ภูมิภาค)		๓๘.๔๘	๑๔.๔๗	๕๓.๐๒	๑๖.๔๓	๔๑.๔๐	๒๐.๕๓	๓๖.๐๓	๑๒.๒๘
ระดับ ศธภ.๑๕		๓๗.๔๓	๑๓.๙๙	๕๑.๖๘	๑๖.๓๑	๔๐.๘๐	๒๐.๗๓	๓๕.๒๒	๑๒.๐๖
ระดับจังหวัด		๓๗.๑๖	๑๔.๒๘	๕๑.๔๕	๑๖.๓๖	๔๒.๘๗	๒๒.๓๘	๓๔.๙๑	๑๒.๑๑

๒. ผลการทดสอบทางการศึกษาระดับชาตินิยมขั้นพื้นฐาน ปีการศึกษา ๒๕๖๔ ชั้นมัธยมศึกษา
ปีที่ ๓ แยกตามสังกัด

๒.๑ สังกัดสำนักงานเขตพื้นที่การศึกษาประถมศึกษา (สพป.)

อำเภอ	จำนวน รร.	คณิตศาสตร์		ภาษาไทย		ภาษาอังกฤษ		วิทยาศาสตร์	
		คะแนน เฉลี่ย	ส่วน เบี่ยงเบน มาตรฐาน	คะแนน เฉลี่ย	ส่วน เบี่ยงเบน มาตรฐาน	คะแนน เฉลี่ย	ส่วน เบี่ยงเบน มาตรฐาน	คะแนน เฉลี่ย	ส่วน เบี่ยงเบน มาตรฐาน
ฝาง	๑	๒๑.๒๘	๙.๐๗	๔๘.๐๓	๑๐.๖๕	๒๕.๙๔	๗.๕๓	๓๑.๔๓	๖.๙๑
แม่เมาะ	๒	๒๓.๔๔	๑๐.๘๖	๕๒.๒๓	๑๒.๗๑	๒๘.๓๒	๑๓.๓๗	๓๐.๕๗	๖.๓๔
ไชยปราการ	-	-	-	-	-	-	-	-	-
เชียงดาว	๔	๒๔.๘๑	๘.๗๙	๔๖.๗๓	๑๐.๐๒	๒๖.๗๐	๗.๕๐	๓๖.๓๑	๘.๘๒
เวียงแหง	๓	๒๒.๒๖	๘.๐๔	๔๗.๕๗	๑๑.๗๗	๒๔.๖๐	๘.๔๕	๒๗.๗๐	๗.๐๙
รวม	๑๐	๒๒.๙๕	๙.๑๙	๔๘.๖๔	๑๑.๒๙	๒๖.๓๙	๙.๒๑	๓๑.๕๐	๗.๒๙

๒.๒ สังกัดสำนักงานเขตพื้นที่การศึกษามัธยมศึกษา (สพม.)

อำเภอ	จำนวน รร.	คณิตศาสตร์		ภาษาไทย		ภาษาอังกฤษ		วิทยาศาสตร์	
		คะแนน เฉลี่ย	ส่วน เบี่ยงเบน มาตรฐาน	คะแนน เฉลี่ย	ส่วน เบี่ยงเบน มาตรฐาน	คะแนน เฉลี่ย	ส่วน เบี่ยงเบน มาตรฐาน	คะแนน เฉลี่ย	ส่วน เบี่ยงเบน มาตรฐาน
ฝาง	๑	๒๕.๓๔	๑๑.๙๓	๖๘.๑๓	๙.๘๕	๓๐.๙๗	๑๓.๓๒	๓๔.๓๕	๙.๙๗
แม่เมาะ	-	-	-	-	-	-	-	-	-
ไชยปราการ	๑	๒๑.๓๗	๙.๓๙	๕๐.๗๖	๑๔.๗๗	๒๖.๘๖	๘.๔๗	๓๐.๗๘	๘.๕๙
เชียงดาว	๒	๒๒.๕๒	๑๑.๕๕	๕๗.๑๙	๑๐.๔๕	๒๙.๘๒	๑๒.๖๐	๓๒.๐๗	๖.๖๕
เวียงแหง	๑	๒๘.๙๔	๑๕.๒๒	๖๐.๔๖	๑๐.๘๔	๓๐.๑๕	๙.๑๔	๓๘.๓๐	๑๑.๙๘
รวม	๕	๒๔.๕๔	๑๒.๐๒	๕๙.๑๔	๑๑.๔๘	๒๙.๔๕	๑๐.๘๘	๓๓.๘๘	๙.๓๐

๒.๓ สังกัดสำนักงานคณะกรรมการส่งเสริมการศึกษาเอกชน (สช.)

อำเภอ	จำนวน รร.	คณิตศาสตร์		ภาษาไทย		ภาษาอังกฤษ		วิทยาศาสตร์	
		คะแนน เฉลี่ย	ส่วน เบี่ยงเบน มาตรฐาน	คะแนน เฉลี่ย	ส่วน เบี่ยงเบน มาตรฐาน	คะแนน เฉลี่ย	ส่วน เบี่ยงเบน มาตรฐาน	คะแนน เฉลี่ย	ส่วน เบี่ยงเบน มาตรฐาน
ฝาง	๔	๒๗.๕๐	๑๓.๘๙	๕๒.๘๙	๑๔.๙๒	๓๔.๓๕	๑๒.๕๕	๓๓.๑๑	๙.๗๑
แม่เมาะ	-	-	-	-	-	-	-	-	-
ไชยปราการ	-	-	-	-	-	-	-	-	-
เชียงดาว	๒	๒๑.๔๘	๑๐.๑๖	๕๓.๖๖	๑๑.๒๙	๒๗.๒๖	๙.๕๖	๓๑.๗๗	๗.๖๗
เวียงแหง	-	-	-	-	-	-	-	-	-
รวม	๖	๒๔.๔๙	๑๒.๐๓	๕๓.๒๘	๑๓.๑๑	๓๐.๘๑	๑๑.๐๖	๓๒.๔๔	๘.๖๙

๒.๔ สังกัดสำนักบริหารงานการศึกษาพิเศษ (สศศ.)

อำเภอ	จำนวน รร.	คณิตศาสตร์		ภาษาไทย		ภาษาอังกฤษ		วิทยาศาสตร์	
		คะแนน เฉลี่ย	ส่วน เบี่ยงเบน มาตรฐาน	คะแนน เฉลี่ย	ส่วน เบี่ยงเบน มาตรฐาน	คะแนน เฉลี่ย	ส่วน เบี่ยงเบน มาตรฐาน	คะแนน เฉลี่ย	ส่วน เบี่ยงเบน มาตรฐาน
ฝาง	-	-	-	-	-	-	-	-	-
แม่เมาะ	๑	๒๕.๑๕	๙.๘๘	๔๗.๒๒	๑๐.๒๘	๒๒.๙๘	๘.๕๐	๓๑.๒๒	๖.๗๒
ไชยปราการ	-	-	-	-	-	-	-	-	-
เชียงดาว	-	-	-	-	-	-	-	-	-
เวียงแหง	-	-	-	-	-	-	-	-	-
รวม	๑	๒๕.๑๕	๙.๘๘	๔๗.๒๒	๑๐.๒๘	๒๒.๙๘	๘.๕๐	๓๑.๒๒	๖.๗๒

๒.๕ สังกัดกรมส่งเสริมการปกครองส่วนท้องถิ่น (อปท.)

อำเภอ	จำนวน รร.	คณิตศาสตร์		ภาษาไทย		ภาษาอังกฤษ		วิทยาศาสตร์	
		คะแนน เฉลี่ย	ส่วน เบี่ยงเบน มาตรฐาน	คะแนน เฉลี่ย	ส่วน เบี่ยงเบน มาตรฐาน	คะแนน เฉลี่ย	ส่วน เบี่ยงเบน มาตรฐาน	คะแนน เฉลี่ย	ส่วน เบี่ยงเบน มาตรฐาน
ฝาง	๑	๒๓.๐๗	๗.๓๗	๖๖.๑๐	๖.๘๑	๒๔.๕๕	๗.๙๑	๓๓.๑๔	๗.๐๐
แม่เมาะ	๑	๑๗.๗๒	๗.๘๘	๔๓.๙๕	๑๓.๙๓	๒๘.๖๓	๑๓.๙๔	๓๐.๖๑	๗.๕๔
ไชยปราการ	๑	๒๔.๒๕	๑๐.๒๖	๔๕.๐๒	๑๔.๘๒	๒๘.๙๑	๗.๘๘	๒๘.๖๗	๖.๑๒
เชียงดาว	-	-	-	-	-	-	-	-	-
เวียงแหง	-	-	-	-	-	-	-	-	-
รวม	๓	๒๑.๖๘	๘.๕๐	๕๑.๖๙	๑๑.๘๕	๒๗.๓๖	๙.๙๑	๓๐.๘๑	๖.๘๙

๒.๖ สังกัดสำนักงานพระพุทธศาสนา (พศ.)

อำเภอ	จำนวน รร.	คณิตศาสตร์		ภาษาไทย		ภาษาอังกฤษ		วิทยาศาสตร์	
		คะแนน เฉลี่ย	ส่วน เบี่ยงเบน มาตรฐาน	คะแนน เฉลี่ย	ส่วน เบี่ยงเบน มาตรฐาน	คะแนน เฉลี่ย	ส่วน เบี่ยงเบน มาตรฐาน	คะแนน เฉลี่ย	ส่วน เบี่ยงเบน มาตรฐาน
ฝาง	๒	๑๗.๖๑	๘.๓๗	๓๖.๔๗	๑๐.๙๓	๒๔.๑๖	๘.๑๔	๒๙.๗๕	๖.๔๘
แม่เมาะ	๑	๒๓.๗๕	๗.๖๘	๔๒.๔๖	๙.๕๑	๒๖.๔๔	๘.๑๙	๓๑.๒๕	๘.๑๓
ไชยปราการ	๑	๑๙.๔๐	๙.๕๙	๔๑.๗๒	๑๐.๕๙	๒๙.๑๗	๘.๐๐	๒๕.๐๖	๕.๙๔
เชียงดาว	๑	๑๘.๑๑	๗.๐๔	๓๙.๒๔	๑๖.๓๖	๒๔.๕๓	๘.๙๑	๒๙.๒๖	๘.๙๖
เวียงแหง	๑	๑๗.๓๓	๘.๒๕	๓๕.๑๖	๑๒.๑๒	๒๗.๕๖	๕.๐๔	๒๕.๔๙	๕.๖๑
รวม	๖	๑๙.๒๔	๘.๑๙	๓๙.๐๑	๑๑.๙๐	๒๖.๓๗	๗.๖๖	๒๘.๑๖	๗.๐๒

๒.๗ สรุปผลการทดสอบทางการศึกษาระดับชาตินิยมขั้นพื้นฐาน ปีการศึกษา ๒๕๖๔ ชั้นมัธยมศึกษาปีที่ ๓ แยกตามสังกัด

อำเภอ	จำนวน รร.	คณิตศาสตร์		ภาษาไทย		ภาษาอังกฤษ		วิทยาศาสตร์	
		คะแนน เฉลี่ย	ส่วน เบี่ยงเบน มาตรฐาน	คะแนน เฉลี่ย	ส่วน เบี่ยงเบน มาตรฐาน	คะแนน เฉลี่ย	ส่วน เบี่ยงเบน มาตรฐาน	คะแนน เฉลี่ย	ส่วน เบี่ยงเบน มาตรฐาน
สปป.	๑๐	๒๒.๙๕	๙.๑๙	๔๘.๖๔	๑๑.๒๙	๒๖.๓๙	๙.๒๑	๓๑.๕๐	๗.๒๙
สปม.	๕	๒๔.๕๔	๑๒.๐๒	๕๙.๑๔	๑๑.๔๘	๒๙.๔๕	๑๐.๘๘	๓๓.๘๘	๙.๓๐
สช.	๖	๒๔.๔๙	๑๒.๐๓	๕๓.๒๘	๑๓.๑๑	๓๐.๘๑	๑๑.๐๖	๓๒.๔๔	๘.๖๙
สศค.	๑	๒๕.๑๕	๙.๘๘	๔๗.๒๒	๑๐.๒๘	๒๒.๙๘	๘.๕๐	๓๑.๒๒	๖.๗๒
อปท.	๓	๒๑.๖๘	๘.๕๐	๕๑.๖๙	๑๑.๘๕	๒๗.๓๖	๙.๙๑	๓๐.๘๑	๖.๘๙
พศ.	๖	๑๙.๒๔	๘.๑๙	๓๙.๐๑	๑๑.๙๐	๒๖.๓๗	๗.๖๖	๒๘.๑๖	๗.๐๒
รวม	๓๑	๒๓.๐๑	๙.๙๗	๔๙.๘๓	๑๑.๖๕	๒๗.๒๓	๙.๕๔	๓๑.๓๓	๗.๖๕
ระดับประเทศ		๒๔.๔๗	๑๔.๕๘	๕๑.๑๙	๑๖.๕๙	๓๑.๑๑	๑๔.๓๐	๓๑.๔๕	๙.๙๕
ระดับภาค (ภูมิภาค)		๒๕.๔๘	๑๕.๐๒	๕๔.๓๐	๑๖.๐๘	๓๑.๙๑	๑๔.๕๓	๓๒.๖๐	๑๐.๒๕
ระดับ ศธภ.๑๕		๒๕.๒๗	๑๔.๖๗	๕๓.๗๕	๑๖.๒๘	๓๒.๑๑	๑๕.๑๑	๓๒.๓๗	๑๐.๑๘
ระดับจังหวัด		๒๖.๐๕	๑๕.๕๔	๕๔.๔๐	๑๖.๕๙	๓๓.๘๕	๑๖.๙๐	๓๒.๗๔	๑๐.๕๒

๓. ผลการทดสอบทางการศึกษาระดับชาติด้านพื้นฐาน ปีการศึกษา ๒๕๖๔ ชั้นมัธยมศึกษา
ปีที่ ๖ แยกตามสังกัด

๓.๑ สังกัดสำนักงานเขตพื้นที่การศึกษาประถมศึกษา (สพป.)

อำเภอ	จำนวน รร.	คณิตศาสตร์		ภาษาไทย		ภาษาอังกฤษ		วิทยาศาสตร์		สังคมศึกษา	
		คะแนน เฉลี่ย	ส่วน เบี่ยงเบน มาตรฐาน	คะแนน เฉลี่ย	ส่วน เบี่ยงเบน มาตรฐาน	คะแนน เฉลี่ย	ส่วน เบี่ยงเบน มาตรฐาน	คะแนน เฉลี่ย	ส่วน เบี่ยงเบน มาตรฐาน	คะแนน เฉลี่ย	ส่วน เบี่ยงเบน มาตรฐาน
ฝาง	-	-	-	-	-	-	-	-	-	-	-
แม่สาย	๑	๑๙.๗๖	๘.๐๙	๔๔.๓๙	๑๕.๑๐	๒๐.๗๒	๕.๘๔	๒๙.๑๕	๘.๖๗	๓๗.๐๒	๑๐.๐๓
ไชยปราการ	-	-	-	-	-	-	-	-	-	-	-
เชียงดาว	๑	๑๕.๐๐	๗.๐๒	๓๖.๒๐	๑๐.๓๔	๑๘.๖๘	๓.๘๑	๒๔.๖๐	๓.๒๖	๒๘.๑๙	๔.๘๓
เวียงแหง	-	-	-	-	-	-	-	-	-	-	-
รวม	๒	๑๗.๓๘	๗.๕๖	๔๐.๓๐	๑๒.๗๒	๑๙.๗๐	๔.๘๓	๒๖.๘๘	๕.๙๗	๓๒.๖๑	๗.๔๓

๓.๒ สังกัดสำนักงานเขตพื้นที่ศึกษามัธยมศึกษา (สพม.)

อำเภอ	จำนวน รร.	คณิตศาสตร์		ภาษาไทย		ภาษาอังกฤษ		วิทยาศาสตร์		สังคมศึกษา	
		คะแนน เฉลี่ย	ส่วน เบี่ยงเบน มาตรฐาน	คะแนน เฉลี่ย	ส่วน เบี่ยงเบน มาตรฐาน	คะแนน เฉลี่ย	ส่วน เบี่ยงเบน มาตรฐาน	คะแนน เฉลี่ย	ส่วน เบี่ยงเบน มาตรฐาน	คะแนน เฉลี่ย	ส่วน เบี่ยงเบน มาตรฐาน
ฝาง	๑	๒๒.๗๕	๑๕.๗๑	๕๕.๖๕	๑๒.๒๖	๒๗.๖๓	๑๒.๖๔	๓๐.๖๙	๑๑.๑๓	๔๒.๒๙	๙.๑๖
แม่สาย	-	-	-	-	-	-	-	-	-	-	-
ไชยปราการ	๑	๒๐.๔๒	๑๐.๔๖	๔๙.๑๐	๑๔.๕๕	๒๑.๐๖	๗.๖๕	๒๙.๐๕	๗.๒๒	๓๖.๖๐	๙.๑๑
เชียงดาว	๒	๑๙.๖๙	๘.๗๐	๔๔.๕๒	๑๒.๐๑	๒๑.๙๓	๗.๘๓	๒๖.๖๕	๖.๗๓	๓๕.๘๘	๗.๒๒
เวียงแหง	๑	๑๘.๗๑	๙.๒๖	๔๓.๙๔	๑๔.๒๘	๒๑.๔๒	๙.๖๐	๒๗.๙๐	๗.๓๓	๓๖.๗๓	๗.๗๓
รวม	๕	๒๐.๓๙	๑๑.๐๓	๔๘.๐๕	๑๓.๒๘	๒๓.๐๑	๙.๔๓	๒๘.๕๗	๘.๑๐	๓๗.๘๘	๘.๓๑

๓.๓ สังกัดสำนักงานคณะกรรมการส่งเสริมการศึกษาเอกชน (สช.)

อำเภอ	จำนวน รร.	คณิตศาสตร์		ภาษาไทย		ภาษาอังกฤษ		วิทยาศาสตร์		สังคมศึกษา	
		คะแนน เฉลี่ย	ส่วน เบี่ยงเบน มาตรฐาน	คะแนน เฉลี่ย	ส่วน เบี่ยงเบน มาตรฐาน	คะแนน เฉลี่ย	ส่วน เบี่ยงเบน มาตรฐาน	คะแนน เฉลี่ย	ส่วน เบี่ยงเบน มาตรฐาน	คะแนน เฉลี่ย	ส่วน เบี่ยงเบน มาตรฐาน
ฝาง	๓	๒๒.๙๗	๑๑.๔๑	๕๕.๓๒	๙.๔๓	๓๐.๔๗	๑๒.๕๖	๒๙.๙๖	๕.๙๕	๔๐.๑๔	๗.๗๙
แม่สาย	-	-	-	-	-	-	-	-	-	-	-
ไชยปราการ	-	-	-	-	-	-	-	-	-	-	-
เชียงดาว	-	-	-	-	-	-	-	-	-	-	-
เวียงแหง	-	-	-	-	-	-	-	-	-	-	-
รวม	๓	๒๒.๙๗	๑๑.๔๑	๕๕.๓๒	๙.๔๓	๓๐.๔๗	๑๒.๕๖	๒๙.๙๖	๕.๙๕	๔๐.๑๔	๗.๗๙

๓.๔ สังกัดสำนักบริหารงานการศึกษาพิเศษ (สศศ.)

อำเภอ	จำนวน รร.	คณิตศาสตร์		ภาษาไทย		ภาษาอังกฤษ		วิทยาศาสตร์		สังคมศึกษา	
		คะแนน เฉลี่ย	ส่วน เบี่ยงเบน มาตรฐาน	คะแนน เฉลี่ย	ส่วน เบี่ยงเบน มาตรฐาน	คะแนน เฉลี่ย	ส่วน เบี่ยงเบน มาตรฐาน	คะแนน เฉลี่ย	ส่วน เบี่ยงเบน มาตรฐาน	คะแนน เฉลี่ย	ส่วน เบี่ยงเบน มาตรฐาน
ฝาง	-	-	-	-	-	-	-	-	-	-	-
แม่สาย	๑	๑๖.๗๙	๙.๒๘	๔๑.๘๒	๑๓.๒๘	๒๐.๙๓	๕.๖๗	๒๕.๑๕	๗.๖๐	๓๔.๖๐	๖.๕๔
ไชยปราการ	-	-	-	-	-	-	-	-	-	-	-
เชียงดาว	-	-	-	-	-	-	-	-	-	-	-
เวียงแหง	-	-	-	-	-	-	-	-	-	-	-
รวม	๑	๑๖.๗๙	๙.๒๘	๔๑.๘๒	๑๓.๒๘	๒๐.๙๓	๕.๖๗	๒๕.๑๕	๗.๖๐	๓๔.๖๐	๖.๕๔

๓.๕ สังกัดกรมส่งเสริมการปกครองส่วนท้องถิ่น (สศค.)

อำเภอ	จำนวน รร.	คณิตศาสตร์		ภาษาไทย		ภาษาอังกฤษ		วิทยาศาสตร์		สังคมศึกษา	
		คะแนนเฉลี่ย	ส่วนเบี่ยงเบนมาตรฐาน	คะแนนเฉลี่ย	ส่วนเบี่ยงเบนมาตรฐาน	คะแนนเฉลี่ย	ส่วนเบี่ยงเบนมาตรฐาน	คะแนนเฉลี่ย	ส่วนเบี่ยงเบนมาตรฐาน	คะแนนเฉลี่ย	ส่วนเบี่ยงเบนมาตรฐาน
ฝาง	-	-	-	-	-	-	-	-	-	-	-
แม่เมาะ	-	-	-	-	-	-	-	-	-	-	-
ไชยปราการ	-	-	-	-	-	-	-	-	-	-	-
เชียงดาว	-	-	-	-	-	-	-	-	-	-	-
เวียงแหง	-	-	-	-	-	-	-	-	-	-	-
รวม	-	-	-	-	-	-	-	-	-	-	-

๓.๖ สังกัดสำนักงานพระพุทธศาสนา (พศ.)

อำเภอ	จำนวน รร.	คณิตศาสตร์		ภาษาไทย		ภาษาอังกฤษ		วิทยาศาสตร์		สังคมศึกษา	
		คะแนนเฉลี่ย	ส่วนเบี่ยงเบนมาตรฐาน	คะแนนเฉลี่ย	ส่วนเบี่ยงเบนมาตรฐาน	คะแนนเฉลี่ย	ส่วนเบี่ยงเบนมาตรฐาน	คะแนนเฉลี่ย	ส่วนเบี่ยงเบนมาตรฐาน	คะแนนเฉลี่ย	ส่วนเบี่ยงเบนมาตรฐาน
ฝาง	๑	๓๗.๓๒	๑๐.๑๖	๓๕.๕	๑๕.๔๔	๑๕.๙๓	๕.๙๘	๒๗.๘๙	๘.๑๔	๓๑.๒๕	๔.๖๙
แม่เมาะ	๑	๓๓.๒๘	๕.๕๙	๓๔.๒๕	๑๑.๔๔	๑๙.๕๖	๕.๐๗	๒๑.๖๓	๖.๑๒	๓๐.๓๑	๖.๗๗
ไชยปราการ	๑	๑๔.๒๕	๖.๖๗	๔๙.๙๙	๑๒.๐๑	๑๗.๘๓	๓.๓๐	๒๗.๖๘	๖.๖๒	๓๕.๒๘	๖.๘๕
เชียงดาว	-	-	-	-	-	-	-	-	-	-	-
เวียงแหง	๑	๑๒.๕๐	๑.๗๗	๒๘.๑๗	๔.๓๐	๑๘.๗๙	๔.๗๗	๒๕.๔๗	๑.๑๑	๓๑.๒๕	๒.๓๒
รวม	๔	๑๔.๓๔	๖.๐๕	๓๖.๙๘	๑๐.๘๐	๑๘.๐๓	๔.๗๘	๒๕.๖๗	๕.๕๐	๓๒.๐๒	๕.๑๖

๓.๗ สรุปผลการทดสอบทางการศึกษาระดับชาตินั้นพื้นฐาน ปีการศึกษา ๒๕๖๔ ชั้นมัธยมศึกษาปีที่ ๖ แยกตามสังกัด

อำเภอ	จำนวน รร.	คณิตศาสตร์		ภาษาไทย		ภาษาอังกฤษ		วิทยาศาสตร์		สังคมศึกษา	
		คะแนนเฉลี่ย	ส่วนเบี่ยงเบนมาตรฐาน	คะแนนเฉลี่ย	ส่วนเบี่ยงเบนมาตรฐาน	คะแนนเฉลี่ย	ส่วนเบี่ยงเบนมาตรฐาน	คะแนนเฉลี่ย	ส่วนเบี่ยงเบนมาตรฐาน	คะแนนเฉลี่ย	ส่วนเบี่ยงเบนมาตรฐาน
สพป.	๒	๑๗.๓๘	๗.๕๕	๔๐.๒๙	๑๒.๗๒	๑๙.๗๐	๔.๘๒	๒๖.๘๗	๕.๙๖	๓๒.๖๐	๗.๔๓
สพม.	๕	๒๐.๒๕	๑๐.๕๖	๔๗.๓๔	๑๓.๐๒	๒๒.๗๙	๙.๑๑	๒๘.๑๘	๗.๘๓	๓๗.๔๗	๘.๐๙
สช.	๓	๒๒.๙๗	๑๑.๔๑	๕๕.๓๒	๙.๔๓	๓๐.๔๗	๑๒.๕๖	๒๙.๙๖	๕.๙๕	๔๐.๑๔	๗.๗๙
สศค.	๑	๑๖.๗๙	๙.๒๘	๔๑.๘๒	๑๓.๒๘	๒๐.๙๓	๕.๖๗	๒๕.๑๕	๗.๖๐	๓๔.๔๐	๖.๕๔
พศ.	๔	๑๔.๓๓	๖.๐๔	๓๖.๙๗	๑๐.๗๙	๑๘.๐๒	๔.๗๘	๒๕.๖๖	๕.๔๙	๓๒.๐๒	๕.๑๕
รวม	๑๕	๑๘.๓๔	๘.๙๗	๔๔.๓๕	๑๑.๘๕	๒๒.๓๘	๗.๓๙	๒๗.๑๖	๖.๕๗	๓๕.๓๓	๗.๐๐
ระดับประเทศ		๒๑.๒๘	๑๔.๐๒	๔๖.๔๐	๑๕.๕๕	๒๕.๕๖	๑๓.๗๘	๒๘.๖๕	๘.๘๙	๓๖.๘๗	๘.๙๓
ระดับภาค (ภูมิภาค)		๒๓.๖๐	๑๕.๒๕	๔๙.๙๐	๑๕.๔๑	๒๗.๗๙	๑๔.๘๕	๓๐.๑๑	๙.๓๙	๓๘.๔๙	๙.๑๑
ระดับ ศธภ.๑๕		๒๓.๑๐	๑๔.๘๑	๔๙.๕๓	๑๕.๖๑	๒๗.๗๑	๑๕.๐๘	๒๙.๘๐	๙.๒๑	๓๘.๑๘	๙.๑๖
ระดับจังหวัด		๒๓.๘๑	๑๕.๓๒	๕๐.๒๗	๑๕.๙๖	๒๙.๔๐	๑๖.๖๒	๓๐.๓๕	๙.๕๗	๓๘.๗๐	๙.๔๒

ภาคผนวก ข

ประกาศสำนักงานศึกษาธิการจังหวัดเชียงใหม่ เรื่อง แต่งตั้งคณะกรรมการ/คณะทำงานจัดทำแผนพัฒนาการศึกษาพื้นที่ชายแดนจังหวัดเชียงใหม่ และแผนปฏิบัติการพัฒนาการศึกษาพื้นที่ชายแดนจังหวัดเชียงใหม่ ประจำปีงบประมาณ พ.ศ. ๒๕๖๕



ประกาศสำนักงานศึกษาธิการจังหวัดเชียงใหม่
เรื่อง แต่งตั้งคณะกรรมการ/คณะทำงานจัดทำแผนพัฒนาการศึกษาพื้นที่ชายแดนจังหวัดเชียงใหม่
และแผนปฏิบัติการพัฒนาการศึกษาพื้นที่ชายแดนจังหวัดเชียงใหม่
ประจำปีงบประมาณ พ.ศ. ๒๕๖๕

ตามที่ จังหวัดเชียงใหม่ ได้กำหนดแผนพัฒนาการศึกษาพื้นที่ชายแดนจังหวัดเชียงใหม่ (พ.ศ.๒๕๖๐ – ๒๕๖๔) เพื่อขับเคลื่อนการพัฒนาการศึกษาในพื้นที่ชายแดน ประกอบด้วย ๕ อำเภอ ได้แก่ อำเภอเชียงดาว อำเภอไชยปราการ อำเภอฝาง อำเภอแม่อาย และอำเภอเวียงแหง และสำนักงานปลัดกระทรวงศึกษาธิการ มอบหมายให้สำนักงานศึกษาธิการจังหวัดเชียงใหม่ร่วมกับหน่วยงานทางการศึกษา และหน่วยงานที่เกี่ยวข้อง ทบทวนแผนพัฒนาการศึกษาพื้นที่ชายแดนจังหวัดเชียงใหม่ และจัดทำแผนปฏิบัติการพัฒนาการศึกษาพื้นที่ชายแดน ประจำปีงบประมาณ พ.ศ. ๒๕๖๕ ซึ่งมีวัตถุประสงค์เพื่อขับเคลื่อนการพัฒนาคุณภาพการศึกษาในพื้นที่ชายแดน และบูรณาการการทำงานร่วมกันของหน่วยงานทางการศึกษา และหน่วยงานที่เกี่ยวข้อง

ในการนี้ เพื่อขับเคลื่อนการดำเนินงานให้ครอบคลุมตามยุทธศาสตร์ชาติ ๒๐ ปี และเพื่อให้เกิดความต่อเนื่องในการขับเคลื่อนการพัฒนาการศึกษาในพื้นที่ชายแดนจังหวัดเชียงใหม่ และให้การดำเนินงานดังกล่าวเป็นไปด้วยความเรียบร้อยและบรรลุตามวัตถุประสงค์ จึงแต่งตั้งคณะกรรมการ/คณะทำงานจัดทำแผนพัฒนาการศึกษาพื้นที่ชายแดนจังหวัดเชียงใหม่ และแผนปฏิบัติการพัฒนาการศึกษาพื้นที่ชายแดนจังหวัดเชียงใหม่ โดยมีองค์ประกอบและอำนาจหน้าที่ ดังนี้

๑. คณะกรรมการอำนวยการ

- | | |
|-------------------------------------------------------------------------------------|------------------|
| ๑) ศึกษาธิการจังหวัดเชียงใหม่ | ประธานกรรมการ |
| ๒) รองศึกษาธิการจังหวัดเชียงใหม่ | รองประธานกรรมการ |
| ๓) ผู้กำกับการตำรวจตระเวนชายแดนที่ ๓๓ | กรรมการ |
| ๔) พัฒนาสังคมและความมั่นคงของมนุษย์จังหวัดเชียงใหม่ | กรรมการ |
| ๕) ท้องถิ่นจังหวัดเชียงใหม่ | กรรมการ |
| ๖) ผู้อำนวยการสำนักงานพระพุทธศาสนาจังหวัดเชียงใหม่ | กรรมการ |
| ๗) ผู้อำนวยการสำนักงานส่งเสริมการศึกษานอกระบบและการศึกษาตามอัธยาศัยจังหวัดเชียงใหม่ | กรรมการ |
| ๘) ผู้อำนวยการสำนักงานเขตพื้นที่การศึกษาประถมศึกษาเชียงใหม่ เขต ๓ | กรรมการ |
| ๙) ผู้อำนวยการสำนักงานเขตพื้นที่ศึกษามัธยมศึกษา เขต ๓๔ | กรรมการ |
| ๑๐) ผู้อำนวยการศูนย์การศึกษาพิเศษ เขตการศึกษา ๘ จังหวัดเชียงใหม่ | กรรมการ |
| ๑๑) ประธานกรรมการอาชีวศึกษาจังหวัดเชียงใหม่ | กรรมการ |

๑๒) ประธานกลุ่มสถานศึกษาสังกัดสำนักบริหารงานการศึกษาพิเศษ กลุ่ม ๖	กรรมการ
๑๓) ประธานคณะกรรมการประสานและส่งเสริมการศึกษาเอกชนเชียงใหม่	กรรมการ
๑๔) ผู้อำนวยการกลุ่มนโยบายและแผน สำนักงานศึกษาธิการจังหวัดเชียงใหม่	กรรมการ และเลขานุการ
๑๕) เจ้าหน้าที่กลุ่มนโยบายและแผน สำนักงานศึกษาธิการจังหวัดเชียงใหม่	กรรมการ และผู้ช่วยเลขานุการ

ให้คณะกรรมการอำนวยการ มีอำนาจหน้าที่ สนับสนุน กำกับ ดูแล ให้คำปรึกษา และ
ข้อเสนอแนะแก่คณะทำงาน เพื่อให้การจัดทำแผนพัฒนาการศึกษาพื้นที่ชายแดนจังหวัดเชียงใหม่
และแผนปฏิบัติการพัฒนาการศึกษาพื้นที่ชายแดน ประจำปีงบประมาณ พ.ศ. ๒๕๖๕ เป็นไป
ด้วยความเรียบร้อยและบรรลุวัตถุประสงค์

๒. คณะทำงาน

๑) นายเสกสิทธิ์ แสนทวีสุข	รองผู้อำนวยการ สพป.เชียงใหม่ เขต ๓	ประธานคณะทำงาน
๒) นางศิริพัชร ชันทสีมา	ผู้อำนวยการ กศน.อำเภอเชียงดาว	รองประธานคณะทำงาน
๓) นางสาวสมหวัง โชติการ	ผู้อำนวยการวิทยาลัยเทคนิคสันกำแพง	รองประธานคณะทำงาน
๔) นางจันทิมา สัตยาภรณ์	รองผู้อำนวยการฝ่ายวิชาการ วิทยาลัยอาชีวศึกษาเชียงใหม่	คณะทำงาน
๕) นางสาวชวลินี สิงห์คำ	รองผู้อำนวยการฝ่ายแผนงานและความร่วมมือ วิทยาลัยการอาชีพฝาง	คณะทำงาน
๖) นางสาวจันทวีนา สุวรรณ	ผู้อำนวยการกลุ่มนโยบายและแผน สพป.เชียงใหม่ เขต ๓	คณะทำงาน
๗) นางนริสา พงษ์พานิชย์	ผู้อำนวยการกลุ่มส่งเสริมการจัดการศึกษา สพป.เชียงใหม่ เขต ๓	คณะทำงาน
๘) นางรัชณี อุดทา	ผู้อำนวยการกลุ่มนิเทศ ติดตาม และประเมินผลฯ สพป.เชียงใหม่ เขต ๓	คณะทำงาน
๙) นางจิรฉัตร ศิริ	ผู้อำนวยการกลุ่มนโยบายและแผน สพม.เชียงใหม่	คณะทำงาน
๑๐) นายพงษ์ธาดา สุภาแสน	ผู้อำนวยการโรงเรียนรัตนารัตนาธิเบศร์วิทยา	คณะทำงาน
๑๑) นางสาวบัวเรียม พรหมจีน	รองผู้อำนวยการ โรงเรียนศรีสังวาลย์เชียงใหม่	คณะทำงาน
๑๒) นายชลอ เมืองทอง	รองผู้อำนวยการ โรงเรียนศึกษาสงเคราะห์เชียงใหม่	คณะทำงาน
๑๓) นางนิศารัตน์ เหลาพนัสส์	รองผู้อำนวยการ โรงเรียนราชประชานุเคราะห์ ๓๐	คณะทำงาน
๑๔) นายพุทธรัช อรรถวสุ	นักวิชาการศึกษาชำนาญการ สำนักงาน กศน.จังหวัดเชียงใหม่	คณะทำงาน
๑๕) นางสาวอรอุมา แสนไชย	นักวิเคราะห์นโยบายและแผนชำนาญการ สพม.เชียงใหม่	คณะทำงาน
๑๖) นายดิศนันท์ ศรีวิสัย	นักวิเคราะห์นโยบายและแผนชำนาญการ สพป.เชียงใหม่ เขต ๓	คณะทำงาน
๑๗) ว่าที่ ร.ต.วสันต์ จันทริโสภาส	นักวิเคราะห์นโยบายและแผนปฏิบัติการ สพป.เชียงใหม่ เขต ๓	คณะทำงาน

๑๘) นายภาสกร ฝั้นอ้าย	ครูชำนาญการพิเศษ วิทยาลัยเทคนิคสันกำแพง	คณะทำงาน
๑๙) นางสาวกรพินธุ์ จันทร์ตา	ครูชำนาญการ ศูนย์การศึกษาพิเศษ เขตการศึกษา ๘ จังหวัดเชียงใหม่	คณะทำงาน
๒๐) นางสาวณัชชา รุจิระพงศ์	ครูโรงเรียนราชประชานุเคราะห์ ๓๐	คณะทำงาน
๒๑) นางสาวนุชศิว ลุนศรีทอง	ครูวิทยาลัยเกษตรและเทคโนโลยีเชียงใหม่	คณะทำงาน
๒๒) นายรักชาติ แสงสวยงาม	ครูผู้ช่วย สำนักงาน กศน.อำเภอไชยปราการ	คณะทำงาน
๒๓) นายสิริมงคล จันทร์ขาว	ครูอาสาสมัครพื้นที่สูง สำนักงาน กศน.อำเภอเวียงแหง	คณะทำงาน
๒๔) นางอำไพ จันทร์หล้าฟ้า	ผู้อำนวยการกลุ่มลูกเสือ ยุวกาชาด และกิจการนักเรียน สำนักงาน ศรจ.เชียงใหม่	คณะทำงาน
๒๕) นายเปรม ศรีวิชัยลำพรรณ	ผู้อำนวยการกลุ่มบริหารงานบุคคล สำนักงาน ศรจ.เชียงใหม่	คณะทำงาน
๒๖) นายบรรเลง สุปี	ผู้อำนวยการกลุ่มกลุ่มนิเทศติดตาม และประเมินผล สำนักงาน ศรจ.เชียงใหม่	คณะทำงาน
๒๗) นางสุภาภรณ์ อินทมา	ผู้อำนวยการกลุ่มพัฒนาการศึกษา สำนักงาน ศรจ.เชียงใหม่	คณะทำงาน
๒๘) นางญาณิกา ปานทอง	ผู้อำนวยการกลุ่มส่งเสริมการศึกษาเอกชน สำนักงาน ศรจ.เชียงใหม่	คณะทำงาน
๒๙) นางมยุรา วิไล	ศึกษานิเทศก์ชำนาญการพิเศษ สำนักงาน ศรจ.เชียงใหม่	คณะทำงาน
๓๐) นายนพดล โป่งอ้าย	ศึกษานิเทศก์ชำนาญการพิเศษ สำนักงาน ศรจ.เชียงใหม่	คณะทำงาน
๓๑) นางสาวกรรณิการ์ นารี	ศึกษานิเทศก์ชำนาญการพิเศษ สำนักงาน ศรจ.เชียงใหม่	คณะทำงาน
๓๒) นางอารีรัตน์ ขุนนา	นักทรัพยากรบุคคลชำนาญการพิเศษ สำนักงาน ศรจ.เชียงใหม่	คณะทำงาน
๓๓) ส.ต.ต.หญิง สโรชิน ปิดความลับ	นักทรัพยากรบุคคลชำนาญการ สำนักงาน ศรจ.เชียงใหม่	คณะทำงาน
๓๔) นางมนธิรา ธิชูโต	นักทรัพยากรบุคคลชำนาญการ สำนักงาน ศรจ.เชียงใหม่	คณะทำงาน
๓๕) นางวิไลลักษณ์ สุขุม	นักวิชาการศึกษาชำนาญการ สำนักงาน ศรจ.เชียงใหม่	คณะทำงาน
๓๖) นางสาววรุณรักษ์ สมหวัง	นักวิชาการศึกษาชำนาญการ สำนักงาน ศรจ.เชียงใหม่	คณะทำงาน
๓๗) นางสาวสุภัค วงศ์ใหม่	นักวิชาการศึกษาชำนาญการ สำนักงาน ศรจ.เชียงใหม่	คณะทำงาน
๓๘) นางสาวดวงมณี เครื่องร้อน	นักวิชาการศึกษาชำนาญการ สำนักงาน ศรจ.เชียงใหม่	คณะทำงาน

๓๙) นางสาวอรษา รัตนแพทย์	นักวิชาการศึกษาปฏิบัติการ สำนักงาน ศรจ.เชียงใหม่	คณะทำงาน
๔๐) นายปรีดา พรหมดี	ผู้อำนวยการกลุ่มนโยบายและแผน สำนักงาน ศรจ.เชียงใหม่	คณะทำงาน และเลขานุการ
๔๑) นางสาวภัณฑิรา เชื้อนคำ	นักวิเคราะห์นโยบายและแผนชำนาญการ สำนักงาน ศรจ.เชียงใหม่	คณะทำงาน และผู้ช่วยเลขานุการ
๔๒) นางสาวกาญจนา ยกรเลิศ	นักวิเคราะห์นโยบายและแผนชำนาญการ สำนักงาน ศรจ.เชียงใหม่	คณะทำงาน และผู้ช่วยเลขานุการ
๔๓) นางสาวพัฒนาพร พวงสายใจ	นักวิเคราะห์นโยบายและแผนชำนาญการ สำนักงาน ศรจ.เชียงใหม่	คณะทำงาน และผู้ช่วยเลขานุการ
๔๔) นางสาวปานมนัส โปธา	นักวิเคราะห์นโยบายและแผนชำนาญการ สำนักงาน ศรจ.เชียงใหม่	คณะทำงาน และผู้ช่วยเลขานุการ
๔๕) นางสาวชัชฎาภรณ์ ชัยพรม	นักวิชาการคอมพิวเตอร์ชำนาญการ สำนักงาน ศรจ.เชียงใหม่	คณะทำงาน และผู้ช่วยเลขานุการ


ให้คณะทำงาน มีหน้าที่ ดังนี้

๑. ศึกษา วิเคราะห์ ข้อมูล นโยบาย และแผนที่เกี่ยวข้อง เพื่อให้เกิดการเชื่อมโยงแผนพัฒนาการศึกษาพื้นที่ชายแดนจังหวัดเชียงใหม่ ให้สอดคล้องกับแผนยุทธศาสตร์ชาติ ทิศทางการพัฒนาประเทศ และแผนพัฒนาการศึกษาพื้นที่ชายแดน (พ.ศ. ๒๕๖๐ – ๒๕๖๔) ของกระทรวงศึกษาธิการ

๒. ดำเนินการขับเคลื่อนการพัฒนาการศึกษาในพื้นที่ชายแดนจังหวัดเชียงใหม่ โดยการจัดทำแผนพัฒนาการศึกษาพื้นที่ชายแดน (พ.ศ. ๒๕๖๖ – ๒๕๗๐) จังหวัดเชียงใหม่ ให้สอดคล้องกับแผนยุทธศาสตร์ชาติ ทิศทางการพัฒนาประเทศ และให้เกิดความต่อเนื่องกับแผนพัฒนาการศึกษาพื้นที่ชายแดน (พ.ศ. ๒๕๖๐ – ๒๕๖๔) ของกระทรวงศึกษาธิการ และบริบทของพื้นที่ชายแดนจังหวัดเชียงใหม่

๓. จัดทำแผนปฏิบัติการพัฒนาการศึกษาพื้นที่ชายแดนจังหวัดเชียงใหม่ ประจำปีงบประมาณ พ.ศ. ๒๕๖๕ (ฉบับปรับปรุงตามงบประมาณที่ได้รับการจัดสรร) และแผนปฏิบัติการพัฒนาการศึกษาพื้นที่ชายแดนจังหวัดเชียงใหม่ ประจำปีงบประมาณ พ.ศ. ๒๕๖๖ (ฉบับจัดทำคำของบประมาณรายจ่ายประจำปี) ให้บรรลุผลสำเร็จตามวัตถุประสงค์

ประกาศ ณ วันที่ ๑๐ กุมภาพันธ์ พ.ศ. ๒๕๖๕



(นางยุพิน บัวคชม)
ศึกษาธิการจังหวัดเชียงใหม่

คณะจัดทำเอกสารแผนพัฒนาการศึกษาพื้นที่ชายแดน
(พ.ศ. ๒๕๖๖ – ๒๕๗๐) จังหวัดเชียงใหม่

ที่ปรึกษา

นายยุพิน บัวคอม
นางอัจฉรียา ชุมนุ้ม

ศึกษาธิการจังหวัดเชียงใหม่
รองศึกษาธิการจังหวัดเชียงใหม่

คณะทำงาน

นายปรีดา พรหมดี	ผู้อำนวยการกลุ่มนโยบายและแผน	ประธานคณะทำงาน
นางสาวกาญจนา ยกกรเลิศ	นักวิเคราะห์นโยบายและแผนชำนาญการ	คณะทำงาน
นางสาวพัฒนาพร พวงสายใจ	นักวิเคราะห์นโยบายและแผนชำนาญการ	คณะทำงาน
นางสาวปานมนัส โปธา	นักวิเคราะห์นโยบายและแผนชำนาญการ	คณะทำงาน
นางสาวชัชฎาภรณ์ ชัยพรม	นักวิชาการคอมพิวเตอร์ชำนาญการ	คณะทำงาน
นางสาวภัณฑิรา เชื้อนคำ	นักวิเคราะห์นโยบายและแผนชำนาญการ	คณะทำงาน และเลขานุการ

เรียบเรียง ออกแบบจัดทำปกและรูปเล่ม

นางสาวภัณฑิรา เชื้อนคำ นักวิเคราะห์นโยบายและแผนชำนาญการ



แผนพัฒนาการศึกษาพื้นที่ชายแดน (พ.ศ. ๒๕๖๖ – ๒๕๗๐) จังหวัดเชียงใหม่



สำนักงานศึกษาธิการจังหวัดเชียงใหม่
สำนักงานปลัดกระทรวงศึกษาธิการ